



تقرير

"الحملة الثامنة لرش المنازل بالمبيد ذو الأثر الباقي في عدد من مديريات محافظات: صعده وحجة والحديدة"

خلال الفترة من ٢٧ أكتوبر- ٢٣ نوفمبر ٢٠٠٧م



نحو تنفيذ إستراتيجية
" جعل شبة الجزيرة العربية خالية من الملاريا "

ما زالت الملاريا تشكل أحد أهم المشكلات الصحية وأكثرها تعقيداً وخطورة في الجمهورية اليمنية منذ عدة عقود، وتنتشر الملاريا وتتوزع بدرجات تختلف من منطقة إلى أخرى وفق المتغيرات الجغرافية-المناخية-الاجتماعية-الاقتصادية وهذا ما جعل الملاريا تحتل رأس قائمة المشاكل الصحية الأكثر تعقيداً وخطورة حيث تنتشر في عموم أرجاء البلاد ولا توجد محافظة خالية من المرض ولكن مع اختلاف في درجات التوطن من خفيفة إلى عالية.

وتصنف الجمهورية وباتياً ضمن المجموعة الأفريقية الاستوائية للتشابه بينها وبين دول تلك المجموعة حيث يتوطن أخطر أنواع الملاريا وهي الملاريا المنجلية التي تمثل أكثر من ٩٥% من الحالات المسجلة كما يسود فيها الناقل الرئيسي وهو الأنوفيليس العربي (أرابينسز) كما هو الحال في أفريقيا جنوب الصحراء باستثناء جزيرة سقطرى وأجزاء من محافظة المهرة التي تصنف وباتياً ضمن المنطقة الشرقية.

كانت حالات الملاريا تقدر سنوياً حتى ٢٠٠٥م بحوالي ١,٥ إلى ٢ مليون حالة كما تقدر نسبة الوفيات بالملاريا ومضاعفاتها خلال نفس السنوات الماضية بحوالي ١% من تلك الحالات أي حوالي ١٥,٠٠٠-٢٠,٠٠٠ حالة وفاة سنوياً وهو مؤشر خطير للوضع الوبائي للملاريا، أما خلال هذا العام فإن تقدير عدد الحالات من قبل البرنامج ومنظمة الصحة العالمية يصل ما بين ٧٠٠ ألف-٩٠٠ ألف حالة ويعد هذا تقدماً ملحوظاً في تنفيذ إستراتيجية البرنامج الوطني لمكافحة الملاريا.

توطن الملاريا

تقسم مناطق توطن الملاريا في الجمهورية وفقاً للتوزيع الجغرافي إلى:

المنطقة الساحلية (من مستوى سطح البحر إلى ارتفاع ٢٠٠ متر فوق سطح البحر):

درجة التوطن متوسطة-عالية

موسم الانتقال شتوي (أكتوبر-إبريل)

تمثل هذه المناطق ٢٥% من إجمالي سكان الجمهورية.

المنحدرات الجبلية إلى الساحل (أقدام الجبال) (من ٢٠٠-٥٠٠ متر فوق مستوى سطح البحر):

درجة التوطن من متوسطة-عالية

موسم الانتقال طوال العام

تمثل هذه المناطق ٥% من إجمالي السكان.

المنطقة الجبلية:

من ٥٠٠-١٥٠٠ متر فوق مستوى سطح البحر:

درجة التوطن من متوسطة-عالية

وينخفض التوطن في المناطق المرتفعة

موسم الانتقال صيفي (مايو-سبتمبر)

تمثل هذه المنطقة حوالي ٣٠% من إجمالي السكان وهي أكثر المناطق عرضة لظهور الفاشيات أو جائحات الملاريا.

من ١٥٠٠-٢٠٠٠ متر فوق مستوى سطح البحر:

انتقال الملاريا نادر ويحدث فقط في المناطق التي تحدث فيها تغيرات بيئية خاصة الأمطار الغزيرة وحالات الملاريا تكون

وافدة من المناطق التي تتوطن فيها الملاريا نتيجة لحركة السكان،

تمثل هذه المناطق حوالي ٢٠% من إجمالي السكان.

فوق ارتفاع ٢٠٠٠ متر من مستوى سطح البحر والمناطق الصحراوية: تعتبر خالية من الملاريا، وتمثل ٢٠% من إجمالي

السكان.

الجزر (جزيرة سقطرى): درجة التوطن عالية في الجزيرة قبل تأسيس برنامج استئصال الملاريا في الجزيرة عام ٢٠٠٠م وانتقال الملاريا توقف في عام ٢٠٠٥م والحالات الموجودة عبارة عن حالات وافدة من خارج الجزيرة.

ونتيجة لهذا التنوع والاختلاف في توطن وتوزع حالات الملاريا ونجاح الوزارة في تقديم خطة متكاملة لمجلس وزراء الصحة في مجلس دول التعاون الخليجي والتي حظيت بالإجماع وحيث أن المنطقة الحدودية كانت تؤخذ من ناحية جغرافية فقط دون احتساب للعوامل الوبائية فقد أثمرت اللقاءات المشتركة على توسيع أنشطة مكافحة المختلفة في المنطقة الممتدة من شداً والظاهر في محافظة صعدة وحتى حرض في محافظة حجة وصولاً إلى القناوص في محافظة الحديدة بما يغطي حوالي ١٧ مديرية في الثلاث محافظات يسكنها حوالي (١٠٣١٩٤٩) نسمة يعيشون في حوالي (١٠٤,٠٢٠) ألف منزل.

ولما كان محور تهامة هو أحد الأدوات التي ركز عليها البرنامج في تنفيذ إستراتيجية مكافحة فإن ما تم الاتفاق عليه مع الجانب السعودي لا يجب أن ينحصر فقط على ما ذكر عاليه إذ لابد أن يشمل المحور بكل مديرياته والذي يمتد من حدود المملكة العربية السعودية شمالاً إلى المناطق المحاذية لباب المنذب جنوباً على طول الشريط الساحلي الغربي للبلاد بطول يزيد عن ٥٠٠ كيلو متر وبعرض يتراوح بين ٢٠-٦٠ كلم من خط الساحل في الغرب إلى أقدم المرتفعات الغربية في الشرق كما يتدرج ارتفاعه عن سطح البحر إلى ٢٠٠ متر باتجاه الشرق وحتى تسهل عملية تنفيذ هذه الأنشطة فإنه يمكن أن نميز جزئين أساسيين في هذا السهل:

الجزء الغربي الساحلي بمحاذاة البحر.

الجزء الشرقي الداخلي ويمتد من الجزء الساحلي حتى أقدم الجبال في الشرق ويتميز هذا الجزء بوجود الوديان الكبيرة المنحدرة من السفوح الغربية للمرتفعات الغربية ومنها وادي حرض-وادي حيران-وادي مور-وادي سردود-وادي سهام-وادي رماع-وادي رسيان-وادي نخلة.

أنشئ هذا المحور في ٢٠٠١م ليشمل محافظة الحديدة وأجزاء من محافظات (حجة-المحويت-تعز-صعدة-ذمار-ريمة) ويمتد من البرح في محافظة تعز وحتى شداً في محافظة صعدة ويتكون من ٤٦ مديرية ذات طبيعة جغرافية وبيئية واجتماعية متقاربة، ولذلك فقد اعتمد في إنشاء المحور على عدة معايير منها:

موسمي انتقال متجانسة.

التوطن من متوسط إلى عالي.

ظهور أوبئة كحمى الوادي المتصدع

يعتبر المصدر المهم للثروة الحيوانية والنباتية.

ملتقى ومصب لأكثر من ٢٢ وادي رئيسي وأكثر من ٢٨ وادي فرعي.

المصببات المائية.

محدودية الموارد المادية والبشرية.

المناطق التي يشرف عليها المحور:

وحدة الملاحيط محافظة صعده وتشمل مديرية الظاهر ومديرية شدا، و توجد فيها الوديان الآتية: (الذحن-دهوان-ذهبان-الشطب-خلب-بيوض-ليه-الحصامة).

وحدة حرض محافظة حجة وتشمل مديرية حرض-مستباء-بكيل المير-حيران-ميدي و توجد فيها الوديان الآتية: (وادي تعش-وادي العطن-وادي حرض-وادي عبدالله-وادي حيران-وادي ملاح وأكثر من عشرة وديان صغيرة.

وحدة عبس وتشمل مديرية أسلم-كعيدنة-عبس-قفل شمر و توجد فيها الوديان الآتية: (حبل-بوحد-وادي القوا-ري-وادي القور-وادي سامطة-وادي الدلواحي-وادي الثلاث).

وحدة مور و تشمل مديرية الزهرة-اللحية-القناوص-مديرية الطور-مديرية الخبت و توجد فيها الوديان الآتية: (وادي مور- وادي لاعة-وادي شهر-وادي عيان).

وحدة الحديدية و تشمل مديرية الصليف-مديرية ألمينا-الحوك-الحالي-الدرهمي.

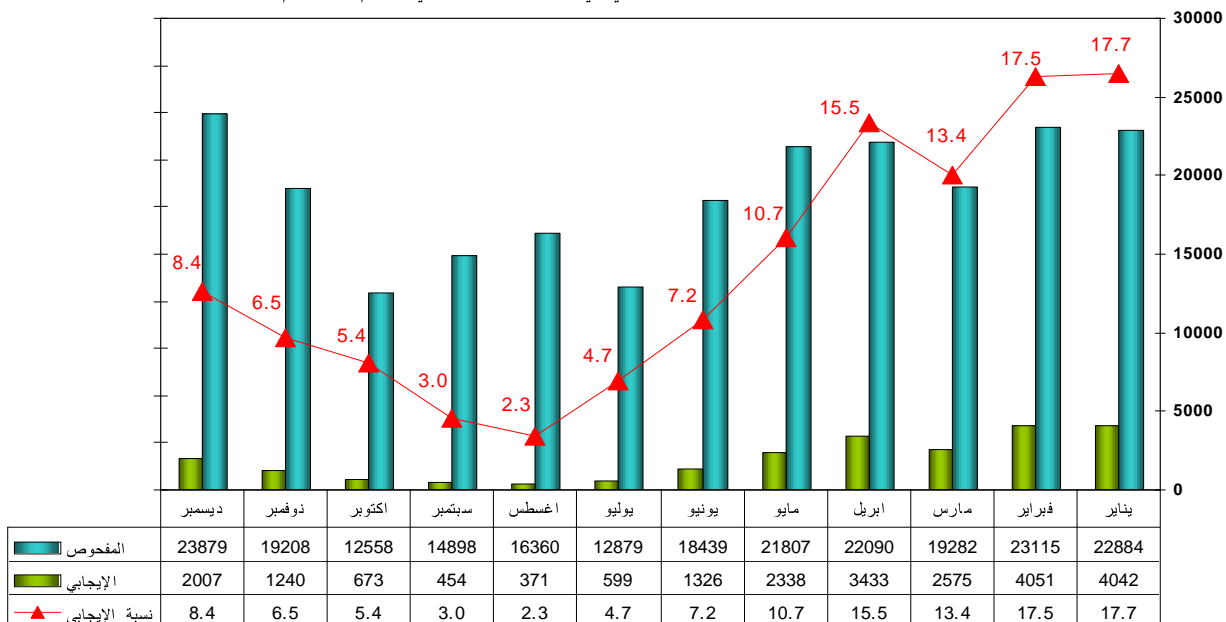
وحدة باجل و تشمل مديرية خميس بني سعد-مديرية باجل-السخنة-الضحى-عبال-المراعة-مديرية السلفية بلاد الطعام و توجد فيها الوديان الآتية: (سردود-سهام-وادي العشق-وادي سارع-وادي القصبة-وادي رجاف-المالح و جاحف).

وحدة زبيد و تشمل مديرية بيت الفقيه-زبيد-الجراحي-جبل رأس-حيس-الخوخة و يوجد فيها وادي زبيد.

وحدة مشرافة و تشمل مديرية وصاب السافل-مديرية الجعفرية و توجد فيها الوديان الآتية: (رماع-سxml-الأخضري-نخلة).

وحدة البرح و تشمل مديرية الوزعية-موزع-المخاء-مقنبنة و توجد فيها الوديان الآتية: (رسيان-الغيل-البرح-خزيجة-العبادله-دقر-موثب).

حالات الملاريا المؤكدة مخبرياً ونسبة الإيجابي في محور تهامة في عام ٢٠٠٦ م



وقد بدأ المحور نشاطه بالمكافحة الكيميائية للأطوار اليرقية في معظم الأودية التهامية ولما كانت مكافحة اليرقية كتدخل وحيد غير كافي أدخل البرنامج نشاط داعم في إطار المكافحة المتكاملة المتمثل في رش المنازل بالمبيدات ذات الأثر الباقي في بعض مناطق المحور في عام ٢٠٠٢م ومن ناحية أخرى الإيفاء بالاتفاقيات مع الأشقاء في المملكة العربية السعودية بمكافحة الملاريا في المناطق الحدودية بين البلدين حيث تم تنفيذ الحملة المشتركة الأولى لرش المنازل بالمبيد ذو الأثر الباقي في فبراير ٢٠٠٤م ثم توسعت تدريجياً خلال السنوات اللاحقة.

جدول يوضح حملات الرش ذو الأثر الباقي في المناطق الحدودية من محافظتي (صعدة-حجة)

الجولة	التاريخ	المديريات	القرى	عدد المنازل المرشوشة	عدد الغرف المرشوشة
الأولى	فبراير ٢٠٠٤	٢	١٦٣	٢٥١٠	٧٣٠٧
الثانية	سبتمبر ٢٠٠٤	٤	٤٠٩	٩٣٩٠	٢٨٨٨٦
الثالثة	فبراير ٢٠٠٥	٤	٤١٩	٩٤٦٥	٢٨١٢٦
الرابعة	سبتمبر ٢٠٠٥	٤	٤٤٠	١١٨٠٢	٣٤٨٥١
الخامسة	فبراير ٢٠٠٦	٤	٦٨٤	١٥٦٩٣	٤٥٨٨١
السادسة	سبتمبر ٢٠٠٦	٤	٦٧٥	١٤٤٤٠	٤١٧٤٩
السابعة	مارس ٢٠٠٧	٤	٦٣١	١٦١٦١	٤٧٨٥٧

الهدف العام:

خفض معدلات المراضة والوفيات الناجمة عن الملاريا في محور تهامة من خلال مكافحة الناقل في إطار مبادرة "جعل شبه الجزيرة العربية خالية من الملاريا" بحلول عام ٢٠١٥م.

الأهداف الخاصة:

- ١- مكافحة البعوض الناقل للملاريا برش المنازل بالمبيدات ذو الأثر الباقي في السبعة عشر مديرية المتفق عليها في الاجتماع الثامن.
- ٢- تنفيذ توصيات الاجتماع التاسع للجنة اليمنية-السعودية المشتركة لمكافحة الملاريا في المناطق الحدودية.

آلية التنفيذ:

- * رش (١٠٤,٠٢٠) منزل بالمبيد ذو الأثر الباقي في (١٧) مديرية من محافظات (صعدة-حجة-الحديدة).
- * تدعيم الرش بالمبيد ذو الأثر الباقي بالرش الرذاذي (الفراعي) داخل المنازل في مناطق مختارة من المديرية المستهدفة.

التخطيط والإعداد للحملة:

تم تشكيل لجنة عليا برئاسة الدكتور ماجد يحيى الجنيد وكيل الوزارة لقطاع الرعاية الصحية الأولية وعضوية مدير عام البرنامج ومدراء الإدارات والأقسام للإعداد لكافة الجوانب الفنية والمالية والإدارية واللوجستية اللازمة لإنجاح الحملة وقد تم

الاتفاق على أن تستهدف الحملة حماية حوالي (٦٢٤١٢٠) نسمة من السكان من خلال رش (٣٠٨,٧٧٩) غرفة في (١٠٤,٠٢٠) منزل من (١٧) مديرية مستهدفة في محافظات (صعدة-حجة-الحديدة) بواسطة (٨٤٨) عامل رش و(٢١٢) ملاحظ و(٥١) مشرف وتبلغ كمية المبيد التي سوف يتم استخدامها (٣٨٩٤,٤ كجم)، وتم توزيع المهام على النحو التالي:

وكيل الوزارة لقطاع الرعاية:

- * تنسيق كافة الإجراءات اللازمة للإعداد والتحضير والتنفيذ للحملة بحسب توجيهات معالي وزير الصحة العامة والسكان.
- * توجيه مدراء مكاتب الصحة العامة والسكان بالمحافظات للتهيئة والأعداد للحملة في محافظاتهم.
- * تحديد موعد تشيخ الحملة بالتنسيق مع الأشقاء في المملكة العربية السعودية وأعلام قيادة المحافظات بذلك.

العمليات:

- ❖ أعداد خرائط مناطق الرش وتقدير الاحتياجات اللازمة من مبيدات وعمال وملاحظين وسيارات ومرشات ووضع خطة متكاملة بذلك.
- ❖ تحديد أماكن إقامة الفرق في المديريات المستهدفة بتحديد ٤ أماكن لتجمع والانطلاق.
- ❖ تحديد أسماء عمال الرش والملاحظين وأماكن توزيعهم.
- ❖ متابعة استخراج المبيدات التي ستستخدم للرش والتنسيق مع الحركة لنقلها إلى الميدان.
- ❖ تجهيز ملابس وأدوات الرش التي ينبغي أن يلبسها العمال وتنسيق ذلك مع إدارة الحركة.
- ❖ أعداد نماذج استمارات تحوي الأتي خارطة المنطقة التي سيغطيها الفرق+استمارة تحضي يومية كل فريق رش مع الملاحظ توضح فيها منطقة الرش (أسم المديرية والقرى) وعدد البيوت وعدد الغرف التي تم رشها يومياً وكمية المبيد المستهلك في اليوم. ويوقع عليها العمال والملاحظين بنهاية اليوم. وتسلم بنهاية اليوم لمشرف الجهة/الموقع.
- ❖ تسلم الاستمارات في نفس اليوم أو تبلغ هاتفياً إلى غرفة العمليات في حرض.

الإدارة المالية:

- ❖ أعداد الخطة المالية بصورتها النهائية لكافة مراحل الحملة ومستوياتها.
- ❖ التنسيق مع مدير البرنامج للتوقيع على الخطة وصرف الميزانية بداية الأسبوع القادم.
- ❖ وضع تصور لآلية نقل وتوزيع المبالغ المالية على المحاسبين في الميدان في المواقع الأربعة.
- ❖ وضع تصور لآلية الصرف للعمال والملاحظين والمشرفين ونوعيه الاستثمارات أو الكشوفات الموثقة لعملية الصرف.
- ❖ إلزام المحاسبين الميدانيين بربط توزيع الأقساط النهائية للعمال والملاحظين والمشرفين بتسليم وأخلاء العهد من السيارات والمرشات والمبيدات المتبقية للمشرف المسئول عن الموقع.
- ❖ وعلى مشرف الحملة الميداني أخلاء عهدة مشرف الموقع بنهاية عملية الرش والتأكد من كل ما ذكر أعلاه.

التدريب والإشراف:

- ❖ أعداد برنامج تدريب للعمال.
- ❖ أعداد برنامج تدريب للملاحظين.
- ❖ أعداد برنامج تدريب للمشرفين.
- ❖ أعداد قائمة مكتوبة بإجراءات السلامة الواجب اتخاذها من العمال أثناء الرش.
- ❖ أعداد قائمة بالإجراءات الواجب على الأهالي القيام بها لتحضير بيوتهم لعملية الرش.

- ❖ تحديد أسماء المدربين الذي سيقومون بتدريب العاملين.
- ❖ تحديد الاحتياجات اللازمة للتدريب.
- ❖ التنسيق مع مدير الحملة الميداني لتوزيع المشرفين على مناطق الرش يومياً.

الحركة:

- ❖ أعداد السيارات اللازمة للحملة ووضع خطة مع إدارة العمليات لتوزيعها على مختلف المناطق.
- ❖ تجهيز وصيانة المرشات اللازمة للرش. والتواصل مع محور تهامة لأعداد المرشات الموجودة هناك.
- ❖ تحديد قائمة بأسماء السائقين الذين سيرافقون الحملة والتنسيق مع قيادة الحملة والمحافظات التي يعملون فيها بهذا الشأن، وأسماء الحراسة من البرنامج الذين سيرافقون الحملة.
- ❖ تحديد أسماء المهندسين الذين سيرافقون الحملة لصيانة السيارات والمرشات.
- ❖ رفع كشف بقطع الغيار للمرشات التي قد نحتاجها أثناء الحملة وتوفيرها في الميدان.
- ❖ توفير بدلات الرش وتوابعها وتوزيعها على العمال بالتنسيق مع العمليات.

العلاقات العامة والإعلام:

- ❖ التنسيق للحملة الإعلامية مع مركز التنقيف الصحي.
- ❖ أعداد الخطة الإعلامية للحملة.
- ❖ التواصل مع محور تهامة ومنسقي المحافظات لتلبية احتياجات التدريب والتغطية الإعلامية.
- ❖ الأعداد لحفل التدشين.
- ❖ تصوير مستلزمات التدريب والإرشادات التي يجب على المواطنين اتخاذها والتنسيق مع المحافظات على آلية توزيعها.

محور تهامة:

- ❖ تجهيز السيارات والمرشات المطلوبة وبحسب تنسيق مدير الحركة بهذا الشأن.
- ❖ تهيئة المقرات التي سيتم تحديدها كمواقع لتجمع وانطلاق الفرق في الميدان والتنسيق مع السلطات المحلية ومكاتب الصحة لذلك.
- ❖ مساعده العمليات وتزويدهم بتحديد أسماء عمال الرش الذين سيشاركون في الحملات.
- ❖ مساعدة العمليات في تحديد الخرائط وسير تحركات الفرق الميدانية.

مدراء مكاتب الصحة ومنسقي المحافظات:

- ❖ التنسيق مع قيادة المحافظة والمجالس المحلية لإنجاح مراحل الأعداد والتنفيذ الميداني للحملة.
- ❖ مساعده العمليات بتحديد أسماء عمال الرش الذين سيشاركون في الحملات.
- ❖ مشاركة منسقي المحافظات في تنفيذ الحملة ميدانياً.
- ❖ مشاركة مدراء مكاتب الصحة بالتواجد في غرفة العمليات الميدانية في حرض وحل أي إشكالات قد تعوق سير التنفيذ.

المديريات المستهدفة:

جدول يوضح عدد السكان والمنازل والغرف بحسب المديريات المستهدفة

م	المحافظة	المديرية	السكان	المنازل	الغرف	
١	صعدة	شدا	١١٢٠٢	٩٧١	٢٨٤٨	
٢		الظاهر	٢٢٣٩٤	٢٨٨١	٧٧٧٨	
٣		رازح	٦٢٩١٥	٦٠٠	١٨٠٠	
٤	حجة	بكيل المير	21701	٢٠٠٠	٦٠٠٠	
٥		حرض	93523	١١٥٦٦	٣٤٨٨٢	
٦		ميدي	16604	٢٢٢٥	٧٦٢٠	
٧		حيران	15491	٢٤٦٦	٦٤١١	
٨		مستبا	42531	٦٢٣٢	١٦٢٠٣	
٩		وشحة	62617	١٥٠٠	٤٥٠٠	
١٠		كشر	74176	٢٠٠٠	٦٠٠٠	
١١		عبس	133824	١٤٩٠٢	٤٤٧٠٦	
١٢		أسلم	49227	٧٩٥٧	٢٣٨٧١	
١٣		قفل شمر	50439	٣٠٠٠	٩٠٠٠	
١٤		كعيدنة	69332	٧٠٠٠	٢١٠٠٠	
١٥		الحديدة	الزهرة	١٣٨٠٤٥	١٨٥٤٢	٥٥٦٢٦
١٦			القناوص	٧٢٣٣٦	١٠١٧٨	٣٠٥٣٤
١٧			اللحية	١٠٥٦٨٢	١٠٠٠٠	٣٠٠٠٠
		الإجمالي	١٠٤٢٠٣٩	١٠٤٠٢٠	٣٠٨,٧٧٩	

إجمالي المنازل والغرف المستهدفة والقوى العاملة بحملة الرش بالأثر الباقي أكتوبر ٢٠٠٧م حسب المديریات

المستوى	المديرية	عدد المنازل	عدد الغرف	مشرف ميداني مركزي	عدد المشرفين	عدد العمال	عدد الملاحظين	عدد المرشحات المطلوبة	كمية المبيد	
									بالكيلو جرام	بالكيس
المستوى الأول	الظاهر	٢٨٨١	٧٧٧٨	٢	٢	٢٨	٧	٣٥	١٣٨١	٨٦,٣
	شذاء	٩٧١	٢٨٤٨		١	١٢	٣	١٥	٥٦٤	٣٥,٣
	رازح	٦٠٠	١٨٠٠		١	٨	٢	١٠	٣٥٦	٢٢,٣
	بكيل المير	٢٠٠٠	٦٠٠٠		٢	٢٤	٦	٣٠	١١٨٨	٧٤,٣
	الإجمالي	٦٤٥٢	١٨٤٢٦	٢	٨	٧٢	١٨	٩٠	٣٤٨٩	٢١٨,٢
المستوى الثاني	حرض	١١٥٦٦	٣٤٨٨٢	٢	٤	١٠٠	٢٥	١٢٥	٦٩٠,٨	٤٣١,٨
	ميدي	٢٢٢٥	٧٦٢٠		١	٢٤	٦	٣٠	١٥٠,٩	٩٤,٣
	حيران	٢٤٦٦	٦٤١١		١	٢٠	٥	٢٥	١٢٦٩	٧٩,٣
	الإجمالي	١٦٢٥٧	٤٨٩١٣	٢	٨	١٤٤	٣٦	١٨٠	٩٦٨٦	٦٠٥,٤
المستوى الثالث	مستبأ	٦٢٣٢	١٦٢٠,٣	٢	٣	٦٠	١٥	٧٥	٣٢٠,٨	٢٠٠,٥
	وشحه	١٥٠٠	٤٥٠٠		١	١٦	٤	٢٠	٨٩١	٥٥,٧
	كشر	٢٠٠٠	٦٠٠٠		١	٢٤	٦	٣٠	١١٨٨	٧٤,٣
	الإجمالي	٩٧٣٢	٢٦٧٠,٣	٢	٥	١٠٠	٢٥	١٢٥	٥٢٨٧	٣٣٠,٤
المستوى الرابع	إجمالي ٣+٢+١	٣٢٤٤١	٩٤٠,٤٢	٦	١٩	٣١٦	٧٩	٣٩٥	١٨٤٦٢	١١٥٤
	عبس	١٤٩٠,٢	٤٤٧٠,٦	٢	٤	١٠٠	٢٥	١٢٥	٨٨٥٢	٥٥٣,٣
	أسلم	٧٩٥٧	٢٣٨٧١		٣	٦٤	١٦	٨٠	٤٧٢٦	٢٩٥,٤
	قفل شمر	٣٠٠٠	٩٠٠٠		١	٢٤	٦	٣٠	١٧٨٢	١١١,٤
	كعيدنة	٧٠٠٠	٢١٠٠٠		٣	٦٠	١٥	٧٥	٤١٥٨	٢٦٠
الإجمالي	٣٢٨٥٩	٩٨٥٧٧	٢	١٣	٢٤٨	٦٢	٣١٠	١٩٥١٨	١٢٢٠	
المستوى الخامس	الزهرة	١٨٥٤٢	٥٥٦٢٦	٢	٦	١٢٣	٣٣	١٦٥	١١٠١٤	٦٨٨,٤
	القناوص	١٠١٧٨	٣٠٥٣٤		٤	٨٠	٢٠	٩٠	٦٧١٧	٤٢٠
	اللحية	١٠٠٠٠	٣٠٠٠٠		٣	٧٢	١٨	٩٠	٦٦٠٠	٤١٢,٥
	الإجمالي	٣٨٧٢٠	١١٦١٦٠		٢	١٥	٢٨٤	٧١	٣٤٥	٢٤٣٣١
	إجمالي	٧١٥٧٩	٢١٤٧٣٧	٤	٢٤	٥٣٢	١٣٣	٦٥٥	٤٣٨٤٩	٢٧٤٠,٧

									٥+٤	
٣٨٩٤,٤	٦٢٣١١	١٠٥٠	٢١٢	٨٤٨	٥١	١٠	٣٠٨,٧٧٩	١٠٤٠٢٠	الإجمالي العام	

وسوف يتم تنفيذ العمل عن طريق (٢١٢) فريق حيث يتكون الفريق من أربعة عمال رش وملاحظ عمال

تنفيذ الحملة الثامنة

لرش المنازل بالمبيد ذو الأثر الباقي

في عدد من مديريات محافظات:صعدة وحجة والحديدة

غرفة العمليات الميدانية:

تم تنفيذ الحملة بالإشراف المباشر لغرفة العمليات الميدانية بقيادة الدكتور شوقي عبدالله الماوري للمرحلة الأولى من الحملة والدكتور مصطفى عبدالرؤوف للمرحلة الثانية على سير تنفيذ الحملة والمتابعة الميدانية والفنية من قبل الدكتور كمال مصطفى خبير منظمة الصحة العالمية حيث كان مقر غرفة العمليات في المرحلة الأولى في مدينة حرض للإشراف على تنفيذ الحملة في المستويات الأولى والثاني والخامس، وفي المرحلة الثانية في مدينة عبس للإشراف على تنفيذ الحملة في المستوى الرابع والخامس، وقد تم تجهيز غرفة العمليات بالخرائط الخاصة لكل مستوى موضح عليها أسماء المناطق المستهدفة وتجتمع يومياً بحضور مسئول كل مستوى لتقديم التقارير اليومية ونسبة الإنجاز ومناقشة سير العمل وحل كل العراقيل والمعوقات التي قد تعترض سير العمل من خلال التقارير اليومية للفرق الميدانية وكذلك تقرير الإشراف المشترك وينتهي الاجتماع بإعداد التقرير اليومي للحملة.

مستويات الإشراف:

١. الإشراف المركزي:

- ❖ الأستاذ الدكتور عبدالكريم يحيى راصع وزير الصحة العامة والسكان
- ❖ الدكتور ماجد يحيى الجنيد وكيل الوزارة لقطاع الرعاية الصحية الأولية
- ❖ الدكتور عادل ناصر الجساري مدير عام البرنامج

٢. الإشراف الميداني (قيادة الحملة)

- ❖ الإشراف اليمني-السعودي المشترك
- ❖ الإشراف المباشر عن طريق مشرفي المديريات
- ❖ الإشراف عن طريق ملاحظي العمال

التدريب:

تم تدريب العمال والملاحظين لمدة يومين في كل مستوى حيث تم تدريب العمال على الطريقة الصحيحة للرش من خلال رسم سطوح افتراضية على الجدران يتم رشها بالماء من قبل العامل ويتم التكرار والتعديل لكل عامل حتى يتم التأكد من مقدرة العمال على التنفيذ الصحيح لعملية الرش، وقد تميز هذا النشاط بالإشراف المباشر لمعالي وزير الصحة العامة والسكان الأستاذ الدكتور عبدالكريم يحيى راصع ووكيل الوزارة لقطاع الرعاية الصحية الأولية الدكتور ماجد يحيى الجنيد.

وأثناء تدريب العمال للمرحلة الثانية من الحملة (المستوى الرابع والخامس) شارك في عملية التدريب أعضاء الفريق الإشرافي السعودي.

التدشين:

تحت شعار: نحو تنفيذ إستراتيجية "جعل شبه الجزيرة العربية خالية من الملاريا"

برعاية الأستاذ الدكتور عبدالكريم يحيى راصع وزير الصحة العامة والسكان قام الأخ القاضي أحمد عبدالله الحجري محافظ محافظة الحديدة والأخ المهندس فريد مجور محافظ محافظة حجة بتدشين حملة الثامنة لرش المنازل بالمبيد ذو الأثر الباقي في عدد (١٧) مديرية من محافظات (حجة-صعدة-الحديدة) وبحضور الدكتور ماجد يحيى الجنيد وكيل وزارة الصحة العامة والسكان لقطاع

الرعاية الصحية الأولية والدكتور خالد علي الزهراني وكيل وزارة الصحة المساعد للطب الوقائي بالمملكة العربية السعودية ووكيل محافظة حجة لشئون حرض والدكتور غلام رباني بوبال ممثل مكتب منظمة الصحة العالمية بالجمهورية اليمنية ومدراء عموم مكاتب الصحة العامة والسكان بمحافظتي الحديدة وحجة.

فريق التدشين المشارك في حملة رش المنازل بالمبيد ذو الأثر الباقي من الجانب السعودي:

- | | |
|--------------------------|---|
| د. ناصر بن صالح الحزيم | مدير عام الأمراض الطفيلية والمعدية بوزارة الصحة |
| د. محسن بن صديق طبيقي | مدير عام الشئون الصحية بمنطقة جازان |
| د. سليمان بن محمد الصغير | المشرف على إدارة الملاريا والبلهارسيا بالوزارة |
| د. محمد بن حسن الزهراني | مدير إدارة الملاريا بالوزارة |
| د. عادل علي حيدر الشيخ | استشاري مكافحة نواقل المرض بجازان |
| أ. محمد سالم العطاس | مدير مكافحة نواقل المرض بجازان |

الإشراف المشترك:

تم تنفيذ الإشراف الميداني من خلال ست فرق إشرافية ويتكون الفريق من أخصائي سعودي ويمني حيث يقوم كل فريق باختيار مكان العمل من خلال خطوط السير اليومية لفريق الرش حيث يتم ملاحظة سير عملية الرش وتصحيح الأخطاء في الميدان مثل:

- ❖ طريقة الرش.
- ❖ التزام العمال بالملابس الواقية.
- ❖ المسافات.
- ❖ تغطية كل الأسطح.
- ❖ الضغط داخل المرشات.
- ❖ الفونيات ومعدل التصريف.
- ❖ معدل الانجاز ونسبة التغطية اليومية.
- ❖ المشاكل التي تعترض سير العمل.

وذلك من خلال النموذج المعد كما تم اعتماد نموذج الإشراف الميداني الخاص بالجانب السعودي لشموليته وتغطيته لكل الجوانب المتعلقة بالإشراف الميداني للرش ذو الأثر الباقي.

فريق الإشراف المشارك في حملة رش المنازل بالمبيد ذو الأثر الباقي من الجانب السعودي:

- | | |
|--------------------------------------|--|
| د. عادل علي حيدر الشيخ | استشاري مكافحة نواقل المرض . مدير المركز الوطني للتدريب والأبحاث - جازان |
| أ. محمد سالم العطاس | مدير مكافحة نواقل المرض - جازان |
| أخصائي صحة عامة/ محمد جبريل فقيهي | مدير مكافحة نواقل المرض بالخوبة |
| مراقب وبائيات/ حسين محمد بكري | مدير مكافحة نواقل المرض - صامطة |
| مراقب وبائيات/ محمد إبراهيم الشرواني | مشرف مكافحة نواقل المرض - جازان |
| مراقب وبائيات/ علي حسين عروي | رئيس العمليات الحقلية بالعارضة |
| مراقب وبائيات/ أحمد حسين آل سالم | مشرف المناطق الجبلية بالعارضة |
| مراقب وبائيات/ محمد يحيى موكلي | مدير مكافحة نواقل المرض - بيش |

كما تكون فريق الإشراف المركزي من البرنامج الوطني لمكافحة الملاريا من:

١. د. محمد عبد الله الحنمي مدير الوبائيات بالبرنامج
٢. د. خالد أبو بكر غرامه رئيس قسم الإشراف بالبرنامج
٣. د. محمد ناجي الجحافي رئيس قسم الطوارئ بالبرنامج
٤. شهاب عبدالله رواح رئيس قسم الحشرات بالبرنامج
٥. احمد محمد سلام فني عمليات بالبرنامج
٦. عبده علاو فني عمليات بالبرنامج

التثقيف الصحي والتغطية الإعلامية:

لعب كل من التثقيف الصحي المباشر للمستفيدين عن طريق الكوادر المنفذة للحملة وكذلك التثقيف الصحي الجماهيري أدواراً فعالة أثناء تنفيذ الحملة وذلك بتوصيل رسائل صحية للمجتمع في المناطق المستهدفة عن أهمية الحملة ودور المجتمع والمواطن في إنجاح الحملة حيث تم تنفيذ الأنشطة التالية:

١. الفضاءية اليمنية:

- ❖ التغطية الإعلامية لكل فعاليات الحملة.
 - ❖ عرض فلاشات عن مرض الملاريا وطرق المكافحة والوقاية.
 - ❖ إعداد وعرض تقرير إخباري (ريبورتاج) عن الحملة.
٢. إذاعة صنعاء.
- ❖ التغطية الإخبارية اليومية عن فعاليات الحملة من خلال برنامج في ربوع السعيدة.
 - ❖ لقاءات مع قيادات الوزارة والبرنامج ومدراء مكاتب الصحة.
 - ❖ تناول مرض الملاريا من حيث حجم المشكلة وطرق المكافحة ودور القطاعات المختلفة عبر البرامج التالية:
 - برنامج قضايا وأحداث.
 - برنامج عيادة الأسرة.
 - برنامج الفترة المفتوحة.
٣. الإذاعات المحلية لمحافظة (الحديدة-حجة-صعدة).
- ❖ التغطية الإخبارية اليومية عن فعاليات الحملة.
 - ❖ إذاعات فلاشات ورسائل توضح دور المواطن في إنجاح الحملة.
٤. وكالة سبأ للأخبار.
- ❖ التغطية الإخبارية لفعاليات الحملة.
٥. صحيفة الثورة.
- ❖ التغطية الإخبارية لفعاليات الحملة.
 - ❖ ريبورتاج صحفي عن الحملة.

نتائج الحملة الثامنة

لرش المنازل بالمبيد ذو الأثر الباقي

في عدد من مديريات محافظات: صعدة وحجة والحديدة

حققت الحملة التغطية المستهدفة بنسبة إنجاز بلغت (93.6%) لعدد (97490) منزل من مجموع المنازل المستهدفة بالحملة

والبالغ عددها (104020) منزل

جدول يوضح نتائج الحملة الثامنة لرش المنازل بالأثر الباقي (أكتوبر-نوفمبر ٢٠٠٧م)

م	المرحلة	المحافظة	المديرية	السكان	المنازل المرشوشة			المنازل غير المرشوشة			الغرف			
					مستهدف	مغطى	%	مغلق	رافض	الإجمالي	مستهدف	مغطى	%	
١	المرحلة الأولى	صعدة	شذا	5230	971	70.34	17	70	87	2848	2374	83.36		
٢			الظاهر	15301	2881	81.05	128	235	363	7778	6064	77.96		
٣			رازح	1974	600	52.17	9	11	20	1800	903	50.17		
٤		حجة	بكيل المير	بكيل المير	7553	2000	65.20	10	56	66	6000	4657	77.62	
٥				حرض	54487	11566	76.01	222	869	1091	34882	24934	71.48	
٦				ميدي	9695	2225	76.58	8	68	76	7620	5290	69.42	
٧				حيران	10768	2466	73.97	42	107	149	6411	4960	77.37	
٨				مستبأ	29086	6232	81.76	97	464	561	16203	10748	66.33	
٩				وشحة	9414	1500	111.00	18	17	35	4500	4587	101.93	
١٠				كشر	9530	2000	63.00	23	87	110	6000	3647	60.63	
				الإجمالي للمرحلة الأولى	153038	32441	76.98	574	1984	2558	94042	68164	72.47	
١١	المرحلة الثانية	حجة	عبس	83478	14902	90.86	101	364	465	44706	36185	80.94		
١٢			أسلم	40537	7957	99.94	53	108	161	23871	20715	86.78		
١٣			كعيدنة	42325	7000	109.10	69	180	249	21000	19277	91.80		
١٤			قفل شمر	15213	3000	82.17	44	92	136	9000	6031	67.01		
١٥			الحديدة	الزهرة	الزهرة	103247	18542	103.51	313	493	806	55626	48019	86.32
١٦					القتاوص	5414	10178	102.10	143	196	339	30534	2754	90.2

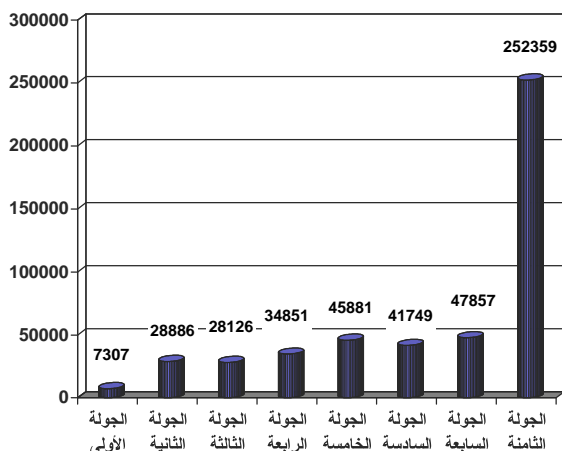
2	9				82	5		0			
88.0 6	2641 9	30000	435	257	178	111. 78	1117 8	10000	5591 3	اللحية	١٧
85.7 8	1841 95	21473 7	2591	1690	901	101. 19	7243 0	71579	3948 53	الإجمالي للمرحلة الثانية	
81.7 3	2523 59	30877 9	5149	3674	147 5	93.6 4	9749 0	10402 0	5478 91	الإجمالي العام	

وهذا الانجاز يعد نقلة هامة للبرنامج الوطني لمكافحة الملاريا في مكافحة الناقل بالرش بالمبيد ذو الأثر الباقي حيث ثبت بالدليل القاطع مقدرة البرنامج من النواحي الفنية والإدارية واللوجستية على تنفيذ مثل هذا النوع من العمليات وذلك بمضاعفتها كمياً ونوعاً بنسبة تجاوزت ستة أضعاف آخر حملة والتي نفذت في مارس ٢٠٠٧م. (من ١٦١٦١ إلى 97490 منزلاً).

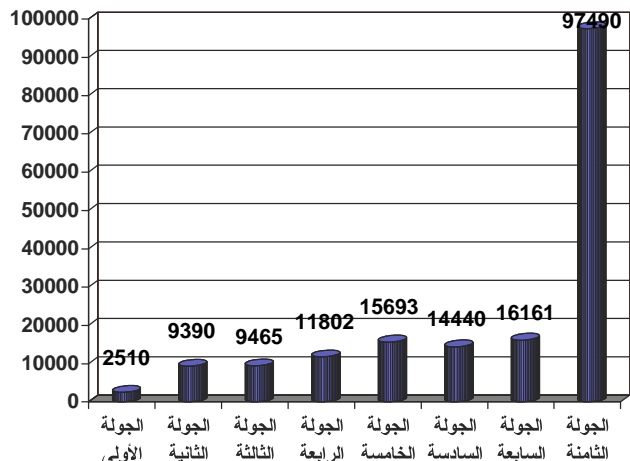
جدول حملات الأثر الباقي في المناطق الحدودية من ٢٠٠٤-٢٠٠٧م

الغرفة المرشوشة	المنزل المرشوشة	القرى	المديريات	التاريخ	الجولة
٧٣٠٧	٢٥١٠	١٦٣	٢	فبراير ٢٠٠٤	الأولى
٢٨٨٨٦	٩٣٩٠	٤٠٩	٤	سبتمبر ٢٠٠٤	الثانية
٢٨١٢٦	٩٤٦٥	٤١٩	٤	فبراير ٢٠٠٥	الثالثة
٣٤٨٥١	١١٨٠٢	٤٤٠	٤	سبتمبر ٢٠٠٥	الرابعة
٤٥٨٨١	١٥٦٩٣	٦٨٤	٤	فبراير ٢٠٠٦	الخامسة
٤١٧٤٩	١٤٤٤٠	٦٧٥	٤	سبتمبر ٢٠٠٦	السادسة
٤٧٨٥٧	١٦١٦١	٦٣١	٤	مارس ٢٠٠٧	السابعة
252359	97490		١٧	أكتوبر-نوفمبر ٢٠٠٧	الثامنة

التوسع في عدد الغرف المرشوشة بالأثر الباقي في المناطق الحدودية



التوسع في عدد المنازل المغطاة بالرش ذو الأثر الباقي في المناطق الحدودية



استهدفت الحملة رش (١٠٤٠٢٠) منزل في السبعة عشر مديرية ومع نهاية الحملة بلغ عدد المنازل المرشوشة (٩٧٤٩٠) منزل بنسبة إنجاز (٩٣,٧%) بينما بلغ عدد المنازل الغير مرشوشة (5149) وسبب عدم رش إما الرفض أو أنها مغلقة، حيث بلغ عدد المنازل غير المرشوشة بسبب الرفض (3,674) منزل بنسبة (٣,٥%) وعدد المنازل غير المرشوشة بسبب الإغلاق (1,475) منزل بنسبة (١,٤%).

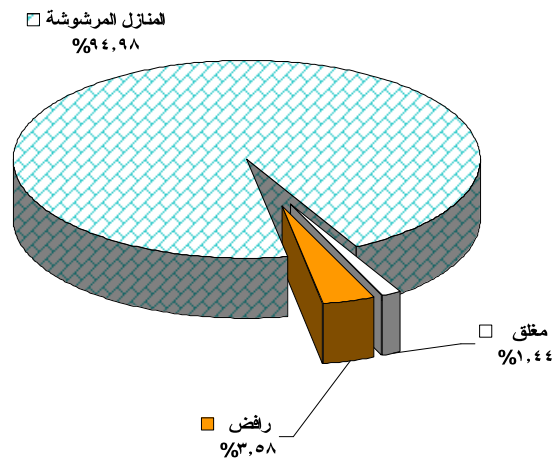
وهذا يعني أن عدد المنازل التي تم الوصول إليها بلغ (١٠٢٦٣٩) منزل بنسبة (٩٨,٧%).

جدول يوضح نتائج الحملة الثامنة لرش المنازل بالمبيد ذو الأثر المتبقي بحسب المديرية أكتوبر ٢٠٠٧م

إجمالي المنازل المرشوشة والغير مرشوشة	المنازل غير المرشوشة						نسبة التغطية	المنازل المرشوشة	المنازل المستهدفة	المديرية	م
	%	الإجمالي	%	رفض	%	مغلق					
770	8.96	87	7.21	70	1.75	17	70.34	683	971	شذا	١
2698	12.60	363	8.16	235	4.44	128	81.05	2335	2881	الظاهر	٢
333	3.33	20	1.83	11	1.50	9	52.17	313	600	رازح	٣
1370	3.30	66	2.80	56	0.50	10	65.20	1304	2000	بكيل المير	٤
9882	9.43	1,091	7.51	869	1.92	222	76.01	8791	11566	حرض	٥
1780	3.42	76	3.06	68	0.36	8	76.58	1704	2225	ميدي	٦
1973	6.04	149	4.34	107	1.70	42	73.97	1824	2466	حيران	٧
5656	9.00	561	7.45	464	1.56	97	81.76	5095	6232	مستبأ	٨
1700	2.33	35	1.13	17	1.20	18	111.00	1665	1500	وشحه	٩
1456	5.50	110	4.35	87	1.15	23	67.30	1346	2000	كشر	١٠
14005	3.12	465	2.44	364	0.68	101	90.86	13540	14902	عبس	١١
8113	2.02	161	1.36	108	0.67	53	99.94	7952	7957	أسلم	١٢
7886	3.56	249	2.57	180	0.99	69	109.10	7637	7000	كعيدنة	١٣
2601	4.53	136	3.07	92	1.47	44	82.17	2465	3000	فقل شمر	١٤

19999	4.35	806	2.66	493	1.69	313	103.51	19193	18542	الزهرة	١٥
10804	3.33	339	1.93	196	1.40	143	102.82	10465	10178	القناوص	١٦
11613	4.35	435	2.57	257	1.78	178	111.78	11178	10000	اللحية	١٧
102639	4.95	5149	3.53	3,674	1.42	1,475	93.72	97490	104020	الإجمالي	

شكل يبين نسبة المنازل المرشوشة بالمبيد نو الأثر البقي وغير المرشوشة في المناطق الحدودية أكتوبر ٢٠٠٧م



نتائج الحملة بحسب مستويات التنفيذ

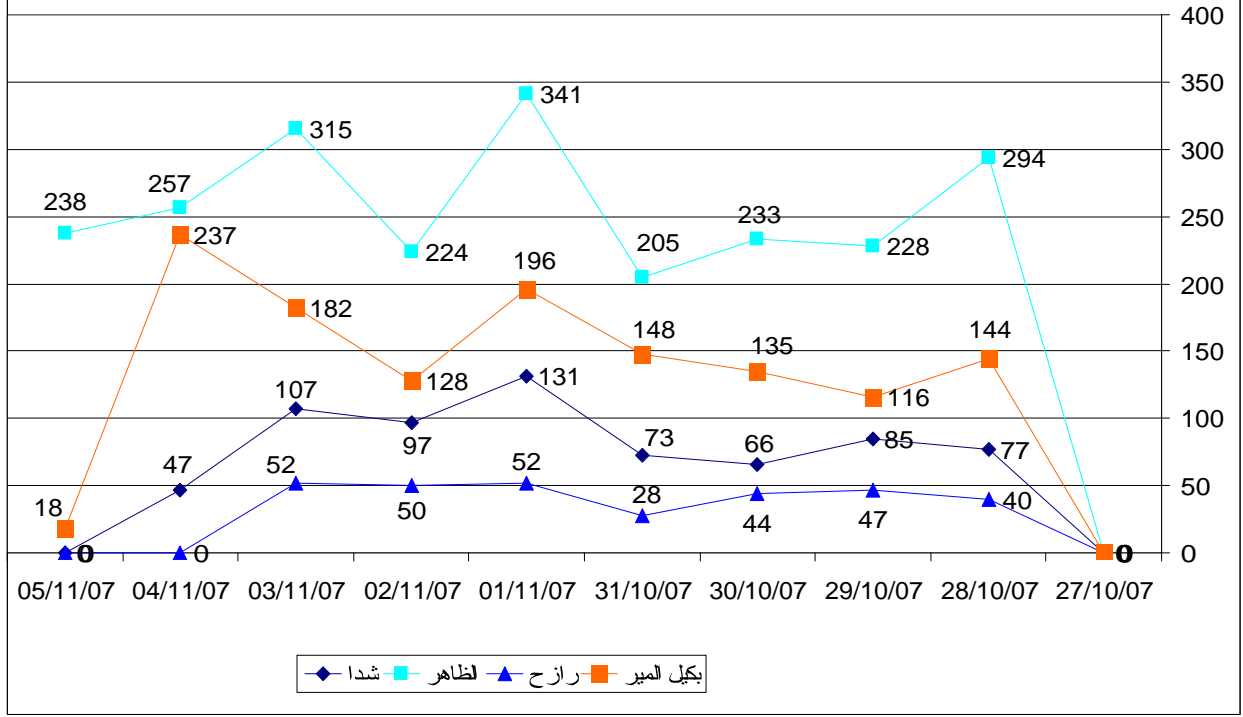
المستوى الأول:

اشتمل على أربع مديريات هي مديريات (شذا-الظاهر-رازح) من محافظ صعدة ومديرية بكيل المير من محافظة حجة حيث تم رش (١٣٩٩٨) غرفة في (٤٦٣٥) منزل.

جدول يوضح نتائج الحملة الثامنة لرش المنازل بالمبيد ذو الأثر الباقي في مديريات المستوى الأول ٢٠٠٧م

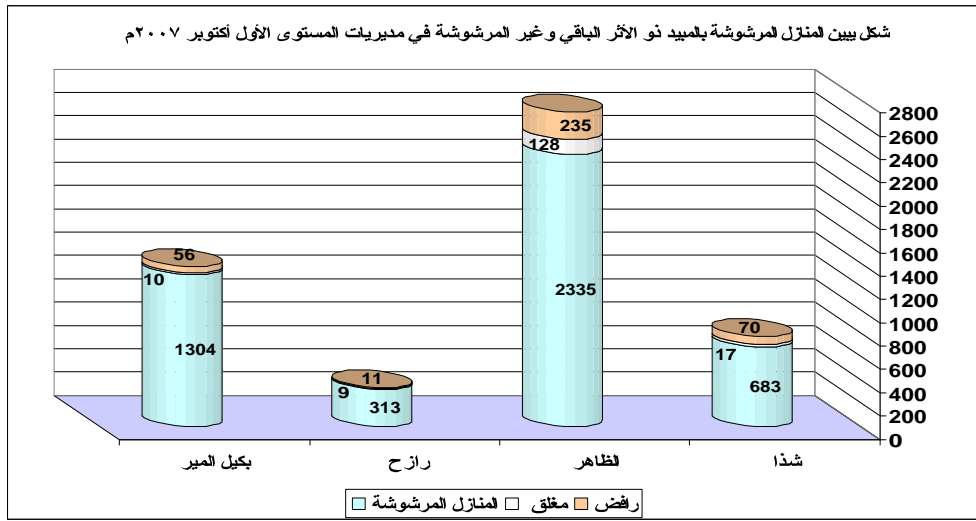
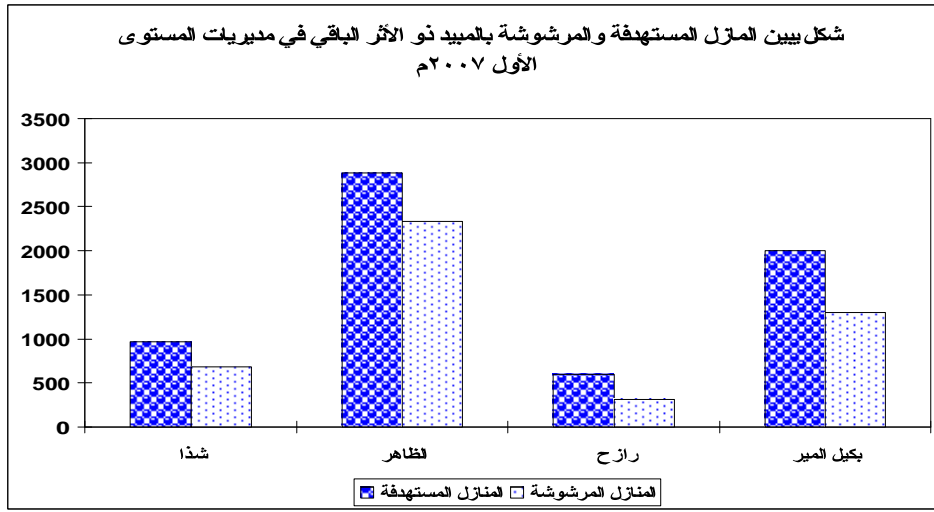
م	المحافظة	المديرية	السكان		المنازل المرشوشة			المنازل غير المرشوشة			غرف		
			المستهدفين	الحميين	مستهدف	مغطى	%	مغطى	مفتق	الإجمالي	راقن	مستهدف	مغطى
١	صعدة	شذا	11,202	5230	971	683	70.34	17	70	87	2848	2,374	83.36
٢		الظاهر	22,394	15301	2881	2335	81.05	128	235	363	7778	6064	77.96
٣		رازح	62,915	1974	600	313	52.17	9	11	20	1800	903	50.17
٤	حجة	بكيل المير	21,701	7553	2000	1304	65.20	10	56	66	6000	4657	77.62
	الإجمالي		118212	30058	6452	4635	71.84	164	372	536	18426	13998	75.97

شكل يوضح الاجز اليومي لتنفيذ الحملة الثامنة لرش المنازل بمبيد ذو الأثر الباقي في المستوى الأول ٢٠٠٧م



جدول يوضح المنازل المرشوشة بالمبيد ذو الأثر الباقي وغير المرشوشة في مديريات المستوى الأول ٢٠٠٧م

م	المديرية	المنازل المرشوشة	المنازل المرشوشة	نسبة التغطية	المنازل غير المرشوشة					
					مغلق	% رافض	% إجمالي			
١	شدا	971	683	70.34	17	1.75	70	7.21	87	8.96
٢	الظاهر	2881	2335	81.05	128	4.44	235	8.16	363	12.60
٣	رازح	600	313	52.17	9	1.50	11	1.83	20	3.33
٤	بكيل المير	2000	1304	65.20	10	0.50	56	2.80	66	3.30
	الإجمالي	6452	4635	71.84	164	2.54	372	5.77	536	8.3075



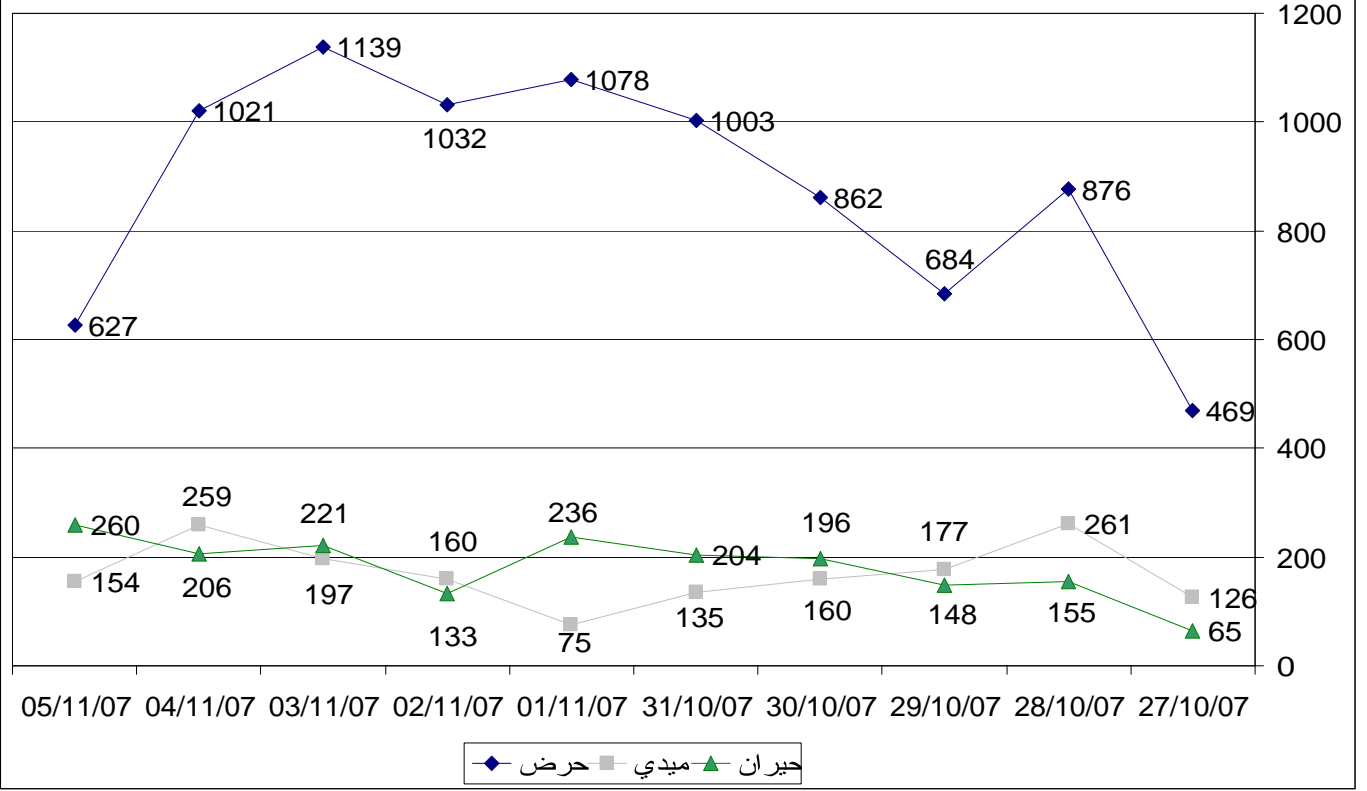
المستوى الثاني:

اشتمل على ثلاث مديريات هي مديريات (حرض-ميدي-حيران) من محافظة حجة حيث تم رش (٣٥١٨٤) غرفة في (١٢٣١٩) منزل.

جدول يوضح تنفيذ الحملة الثامنة لرش المنازل بمبيد ذو الأثر الباقي في المستوى الأول ٢٠٠٧م

غرف			المنازل غير المرشوشة			المنازل المرشوشة			السكان		المديرية	المحافظة	٦
%	مغطى	مستهدف	الإجمالي	راقظ	مغلق	%	مغطى	مستهدف	المحميين	المستهدفين			
71.48	24,934	34,882	1,091	869	222	76	8,791	11,566	54,487	93,523	حرض	حجة	١
69.42	5,290	7,620	76	68	8	77	1,704	2,225	9,695	16,604	ميدي		٢
77.37	4,960	6,411	149	107	42	74	1,824	2,466	10,768	15,491	حيران		٣
71.93	35,184	48,913	1,316	1,044	272	75.78	12,319	16,257	74,950	125618	الإجمالي		

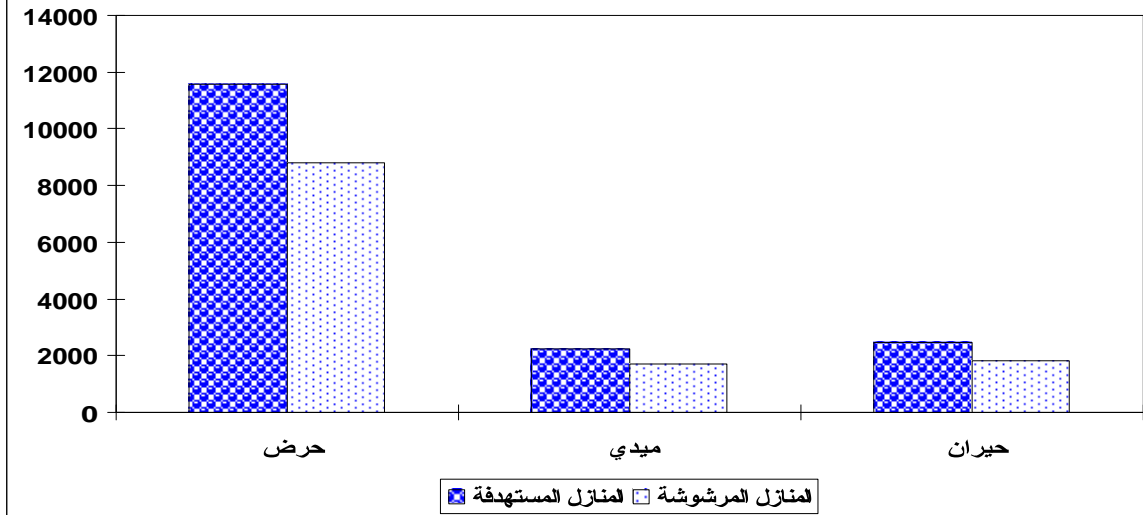
شكل يوضح الاجاز اليومي لتنفيذ الحملة الثامنة لرش المنزل بمبيد ذو الأثر الباقي في المستوى الثاني ٢٠٠٧م



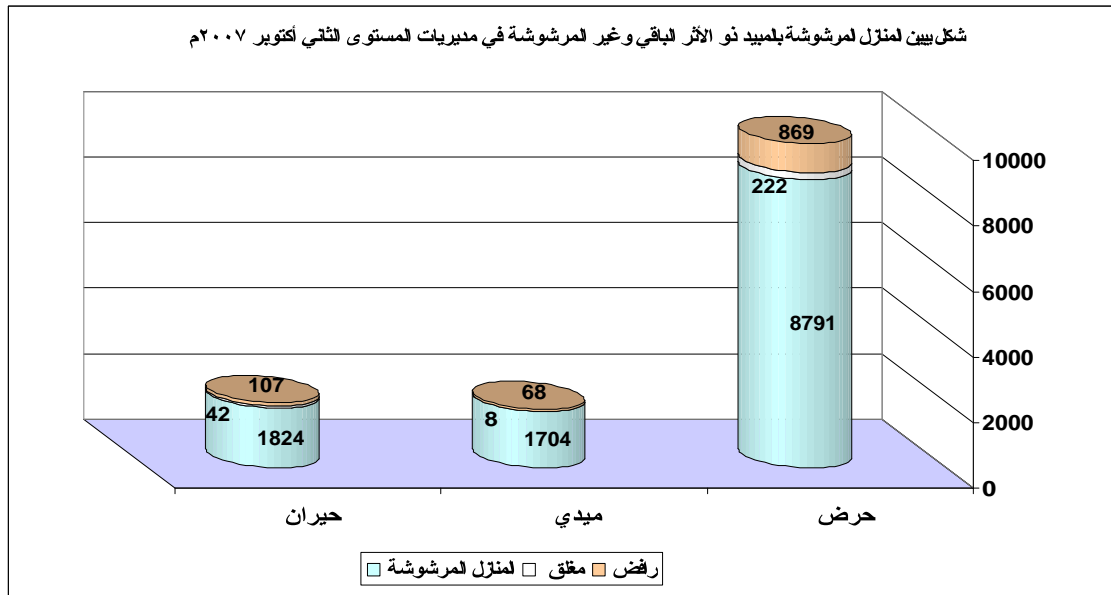
جدول يوضح المنازل المرشوشة بالمبيد ذو الأثر الباقي وغير المرشوشة في مديريات المستوى الثاني ٢٠٠٧م

م	المديرية	المنازل المرشوشة	المنازل المرشوشة المستهدفة	نسبة التغطية	المنازل غير المرشوشة		
					مغلق	رافض	الإجمالي
١	حرض	8791	11566	76.01	222	869	1,091
٢	ميدي	1704	2225	76.58	8	68	76
٣	حيران	1824	2466	73.97	42	107	149
	الإجمالي	12319	16257	75.78	272	1044	1316

شكل يبين المنازل المستهدفة والمرشوشة بالمبيد نو الأثر الباقي في مديريات المستوى الثاني ٢٠٠٧م



شكل يبين منزل مرشوشة بالمبيد نو الأثر الباقي وغير المرشوشة في مديريات المستوى الثاني أكتوبر ٢٠٠٧م



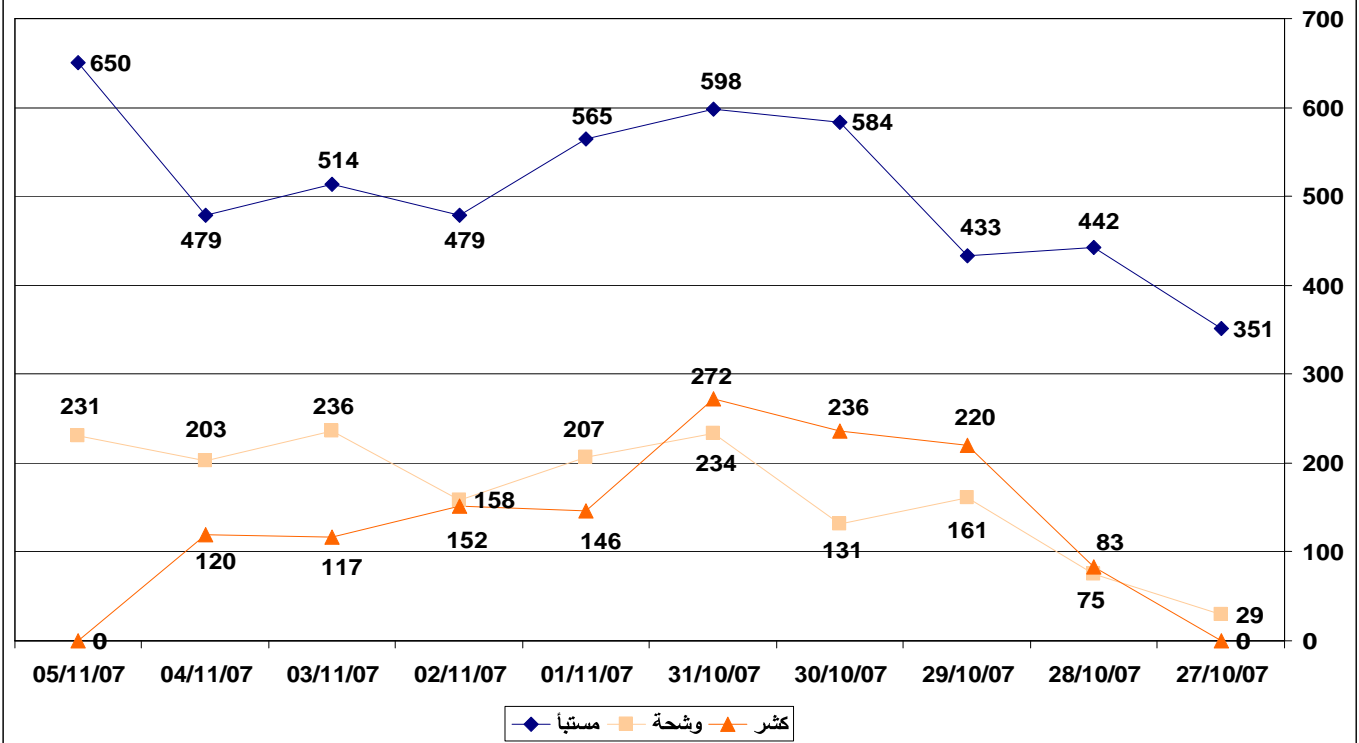
المستوى الثالث:

اشتمل على ثلاث مديريات هي مديريات (مستبأوشحة-كشر) من محافظة حجة حيث تم رش (١٨٩٨٢) غرفة في (٨١٠٦) منزل.

جدول يوضح تنفيذ الحملة الثامنة لرش المنازل بمبيد ذو الأثر الباقي في المستوى الأول ٢٠٠٧م

م	المحافظة	المديرية	السكان			المنازل المرشوشة			المنازل غير المرشوشة			غرف		
			المستهدفين	المحميين	مستهدف	مغطى	%	مغلق	رافض	الإجمالي	مستهدف	مغطى	%	
١	حجة	مستبأ	42,531	29,086	6,232	5,095	82	97	464	561	16,203	10,748	66.33	
٢		وشحة	62,617	9,414	1,500	1,665	111	18	17	35	4,500	4,587	101.93	
٣		كشر	74,176	9,530	2,000	1,346	67	23	87	110	6,000	3,647	60.78	
الإجمالي			17932	48,030	9,732	8,106	83.29	138	568	706	26,703	18,982	71.09	

شكل يوضح الاجاز اليومي لتنفيذ الحملة الثامنة لرش المنازل بمبيد ذو الأثر الباقي في المستوى الثالث ٢٠٠٧م



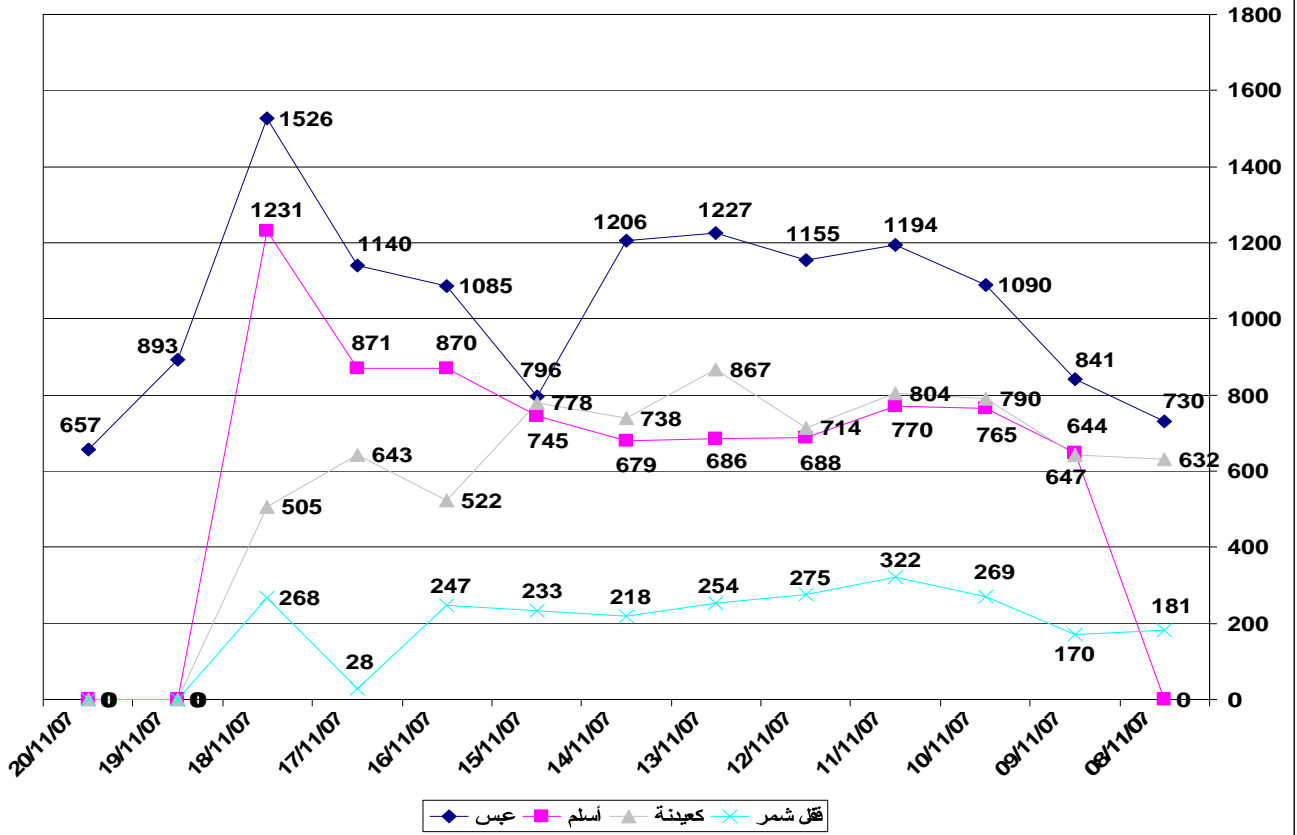
المستوى الرابع:

اشتمل على أربع مديريات هي مديريات (عبس-أسلم-كعيدنة-قفل شمر) من محافظة حجة حيث تم رش (٨٢٢٠٨) غرفة في (٣١٥٩٤) منزل.

جدول يوضح تنفيذ الحملة الثامنة لرش المنازل بمبيد ذو الأثر الباقي في المستوى الأول ٢٠٠٧م

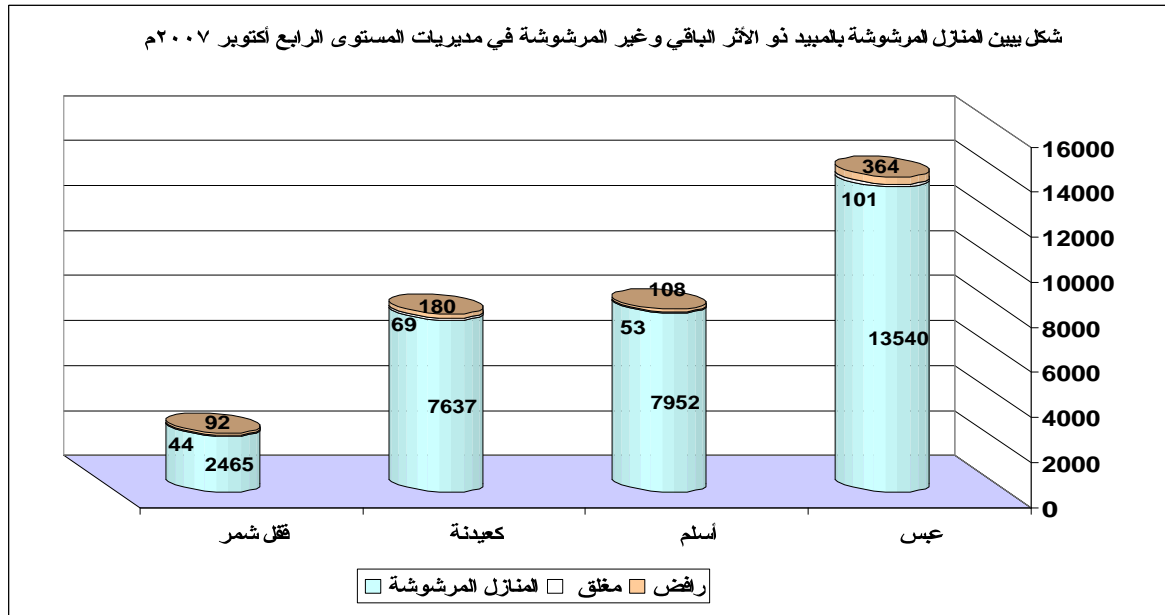
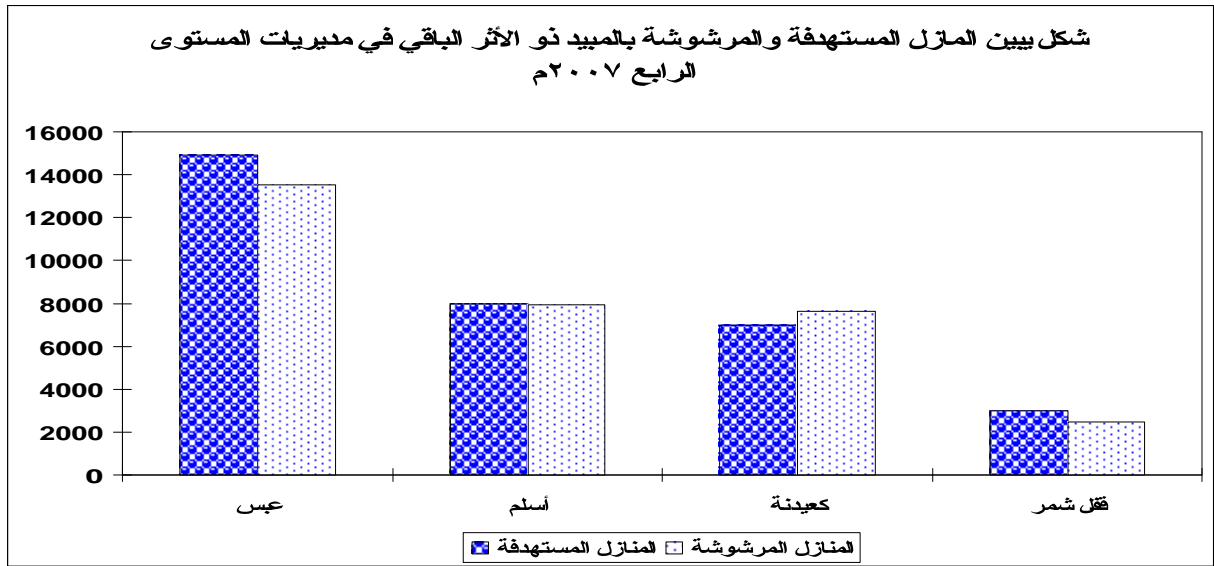
رقم	المحافظة	المديرية	السكان			المنازل المرشوشة			المنازل غير المرشوشة			غرف		
			المستهدفين	المحميين	مستهدف	مغطى	%	مغلق	رافض	الإجمالي	مستهدف	مغطى	%	
١	حجة	عبس	133,824	83478	14902	13540	90.86	101	364	465	44706	36185	80.94	
٢		أسلم	49,227	40537	7957	7952	99.94	53	108	161	23871	20715	86.78	
٣		كعيدنة	69,332	42325	7000	7637	109.10	69	180	249	21000	19277	91.80	
٤		قفل شمر	50,439	15213	3000	2465	82.17	44	92	136	9000	6031	67.01	
		الإجمالي	302,822	181553	32859	31594	96.15	267	744	1011	98577	82208	83.39	

شكل يوضح الأجازة اليومية لتنفيذ الحملة التثمنية لرش المنازل بمبيد ذو الأثر الباقي في المستوى الرابع ٢٠٠٧م



جدول يوضح المنازل المرشوشة بالمبيد ذو الأثر الباقي وغير المرشوشة في مديريات المستوى الرابع ٢٠٠٧م

م	المديرية	المنازل المرشوشة	المنازل غير المرشوشة	المنازل غير المرشوشة			نسبة التغطية			
				مغلق	رافض	الإجمالي				
١	عيس	14902	13540	90.86	101	0.68	364	2.44	465	3.12
٢	أسلم	7957	7952	99.94	53	0.67	108	1.36	161	2.02
٣	كعيدنة	7000	7637	109.10	69	0.99	180	2.57	249	3.56
٤	قفل شمر	3000	2465	82.17	44	1.47	92	3.07	136	4.53
	الإجمالي	32859	31594	96.15	267	0.81	744	2.26	1011	3.08



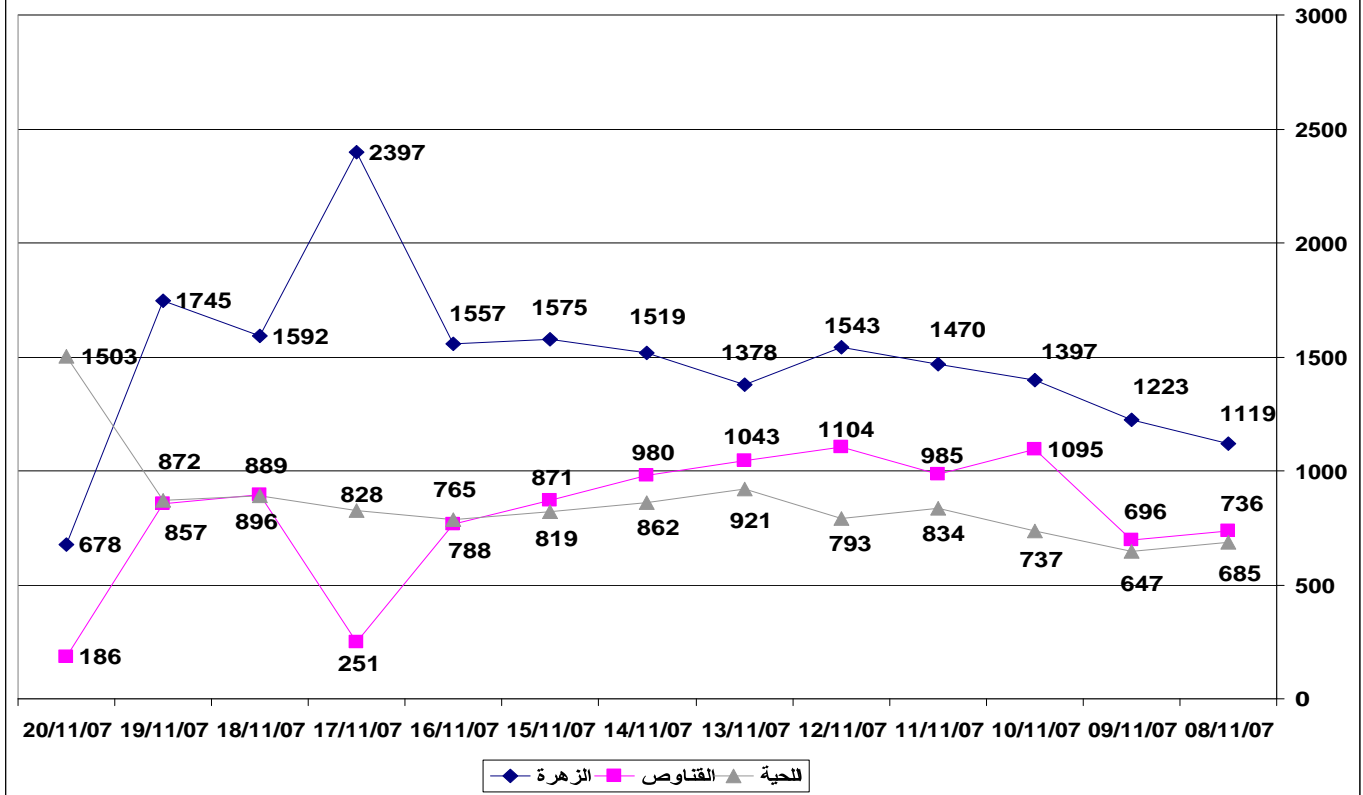
المستوى الخامس:

اشتمل على ثلاث مديريات هي مديريات (الزهرة-القناوص-الحيحة) من م/الحديدة حيث تم رش (١١٦٩٨٧) غرفة في (٤٠٨٣٦) منزل.

جدول يوضح تنفيذ الحملة الثامنة لرش المنازل بمبيد ذو الأثر الباقي في المستوى الأول ٢٠٠٧م

م	المحافظة	المديرية	السكان			المنازل المرشوشة			غرف				
			المستهدفين	المحميين	مستهدف	مغطى	%	مغلق	رافض	الإجمالي	مستهدف	مغطى	%
١	أطراف	الزهرة	138,045	103,247	18,542	19,193	104	313	493	806	55,626	48,019	86.32
٢		القناوص	72,336	54,140	10,178	10,465	103	143	196	339	30,534	27,549	90.22
٣		اللحبة	105,682	55,913	10,000	11,178	112	178	257	435	30,000	26,419	88.06
	الإجمالي		316063	213,300	38,720	40,836	105.46	634	946	1,580	116,160	101,987	87.80

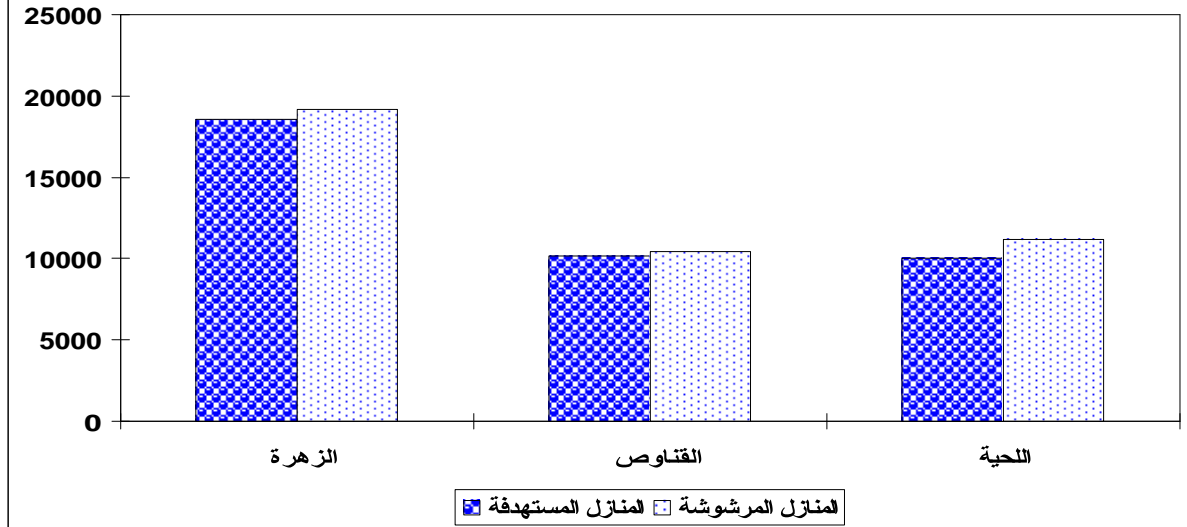
شكل يوضح الاجاز اليومي لتنفيذ الحملة الثامنة لرش المنازل بمبيد ذو الأثر الباقي في المستوى الخامس ٢٠٠٧م



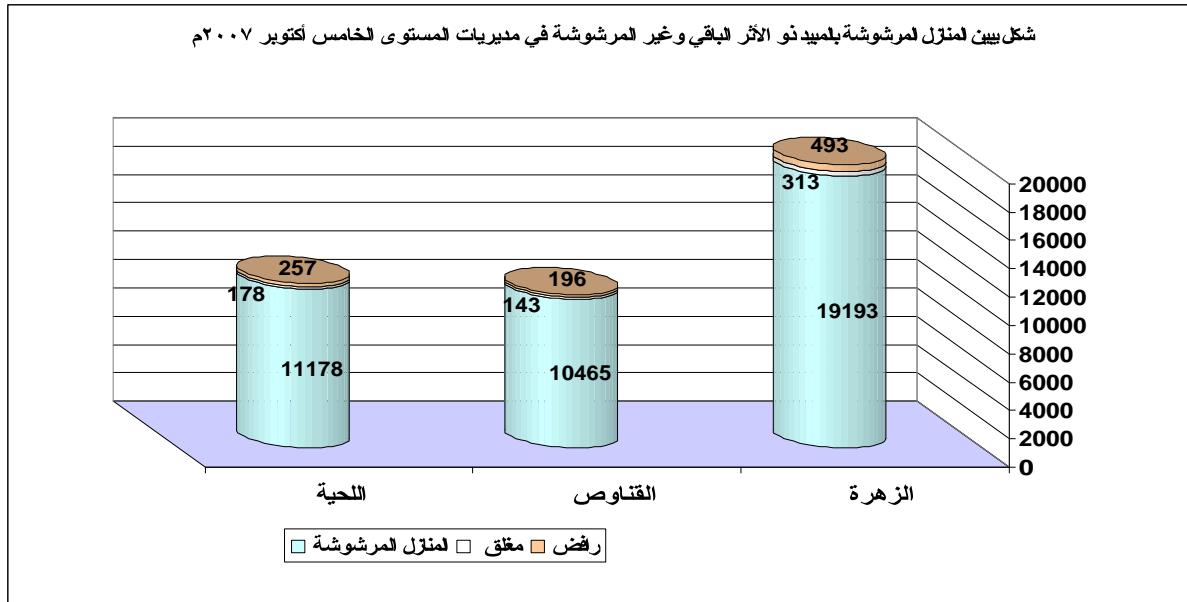
جدول يوضح المنازل المرشوشة بالمبيد ذو الأثر الباقي وغير المرشوشة في مديريات المستوى الخامس ٢٠٠٧م

م	المديرية	المنازل المرشوشة	المنازل المرشوشة	نسبة التغطية	المنازل غير المرشوشة		
					مغلق	%	رفض
١	الزهرة	18542	19193	103.51	313	1.69	493
٢	القناوص	10178	10465	102.82	143	1.40	196
٣	اللحية	10000	11178	111.78	178	1.78	257
	الإجمالي	38720	40836	105.46	634	1.64	946

شكل يبين المنازل المرشوشة والمبيد ذو الأثر الباقي في مديريات المستوى الخامس ٢٠٠٧م



شكل يبين منزل مرشوشة بالمبيد ذو الأثر الباقي وغير المرشوشة في مديريات المستوى الخامس أكتوبر ٢٠٠٧م



الرش الفراغي

تعزيزاً لعملية الرش بالمبيد ذو الأثر الباقي السابق ذكرها ونظراً لوجود تجمعات حضرية واقعة ضمن المناطق الريفية المستهدفة بالرش بالأثر الباقي والتي لا تدخل ضمن استراتيجيات البرنامج بتغطيتها بنفس الطريقة السابقة تقرر إضافة الرش الفراغي ضمن هذه الحملة كوسيلة داعمة ومعززة للرش ذو الأثر الباقي وقد تم تغطية عدد (٥١٤٠٧) غرفة في (١٨٧٢٤) منزل في خمسة عشر مدينة واقعة في إطار محور تهامة، حيث تم استخدام (٢٩٣,٧) لتر من مبيد الكوكيلات (سافينوثرين).

جدول يوضح نتائج الرش الفراغي للمنازل بحسب المدن أثناء تنفيذ الحملة الثامنة

م	اسم المدينة	عدد السكان المستفيدين	عدد المنازل المرشوشة	عدد الغرف المرشوشة	عدد المضخات المستخدمة	كمية المبيد سي سي
١	مدينة حرض	١٧٦٠٣	٢٥٨٠	٦٩٦٥	٦٤٩	٤٥٤٣٠
٢	مدينة ميدي	٢١٧٠	٤٣٠	١٢٩٣	١٢٦	٨٨٢٠
٣	مدينة حيران	٣٢٠٦	٤٠٨	١١٤٨	٩٢	٦٤٤٠
٤	مدينة عبس ومدينة شفر	٢٥٨٨٨	٤١٠٦	١٢٥٠٢	٩٣٦,٥	٦٥٥٥٥
٥	مدينة اللحية	٤٦٣٦	٩٢١	٢٦٤٨	٢٢٦,٥	١٥٨٥٥
٦	مدينة القناوص	٣٩٥٣	١٠٢٩	٢٨٠٦	٢١٠,٥	١٤٧٣٥
٧	مدينة الزيدية	١٩٤٨٦	٣٤٨٠	١٠٠١٢	٨٢٨,٥	٥٧٩٩٥
٨	مدينة الضحي	١٢٩٨١	٢٠١٣	٤٨٨٢	٣٩١	٢٧٣٧٠
٩	مدينة الكدن	١١٦٦٧	١٨٤٠	٤٦٦٠	٣٨٠	٢٦٦٠٠
١٠	مدينة المغلاف	٦٢٧٤	١٠٥٩	٢٠٣٣	١٦١,٥	١١٣٠٥
١١	مدينة باجل معسكر المجد	٥٠٠٠	١٧٦	١٧٦	٢٩	٢٠٣٠
١٢	مدينة السخنة	٢٠١٥	٣٢٨	١١٨٢	٧٤	٥١٨٠
١٣	مدينة الحجيلة عبال	٢٠٦٦	٣٥٤	١١٠٠	٩١	٦٣٧٠
	الإجمالي	١١٦,٩٤٥	١٨,٧٢٤	٥١,٤٠٧	٤,١٩٥,٥	٢٩٣,٦٨٥

بالإضافة إلى معسكر عبس ومدعيه ومعسكر التدريب ومدرسة القتال- الضحي واللواء الأول- الضحي ومعسكر الجمارك-

حرض

نقاط القوة (الإيجابيات):

١. قوة الالتزام السياسي من كلا الطرفين والنزول الميداني على أعلى مستويات القيادات ممثلة بالوزير ومحافظي المحافظات المستهدفة ووكيلي وزارة الصحة في البلدين.
٢. نموذج رائد للتعاون الثنائي بين اليمن والسعودية وتجربة يحتذى بها للتعاون مع بقية دول مجلس التعاون الخليجي.
٣. تنفيذ برنامج إشرافي طوال فترة الحملة بواسطة فريق إشراف مشترك يماني سعودي.
٤. أتاحت الحملة الوقت الكافي للفنيين من كلا البلدين لتبادل النقاشات والآراء الفنية والعلمية حول مكافحة الملاريا.
٥. المشاركة المجتمعية الفعالة من قبل أعضاء السلطة المحلية وأبناء المناطق المستهدفة من خلال مشاركتهم كعمال وملاحظين ومشرفين مما يعزز فرص الاستدامة وجودة الأداء لتنفيذ كافة أنشطة مكافحة.
٦. قدرة البرنامج على مضاعفة المنازل المستهدفة بالرش بالمبيد ذو الأثر الباقي ستة أضعاف.
٧. إشراك كوادر البرنامج من محافظات مختلفة في الحملة تمهيداً لخطط التوسع القادمة.
٨. الكفاءة في صيانة المرشات أولاً بأول وبشكل ممتاز.
٩. التغطية الإعلامية المتميزة.
١٠. قلة عدد الراضين لعملية الرش بالمبيد ذو الأثر الباقي حيث بلغت نسبتهم (٣,٥%).

نقاط الضعف (السلبيات):

١. عدم تنفيذ مسح طفيلي وحشري قبل الحملة.
٢. عدم وجود خطوط سير واضحة وشاملة لكافة المناطق ولكافة أيام العمل.
٣. ضعف مستوى ملاحظي الفرق وبعض العمال في المناطق المستهدفة حديثاً ولكبر حجم الحملة.
٤. استهداف بعض المناطق التي لم تكن بحاجة للتدخل بالرش في كافة مناطقها مثل (ميدي واللحية).
٥. تدريب عدد من العمال أكبر من المطلوب للحملة يخلق مشاكل عند الاختيار.
٦. مستحقات عمال الرش والملاحظين لم تكن كافية.

التحديات: تنفيذ حملة بهذا الحجم والتوسع الذي حدث فيها يتطلب توفير إمكانيات وعوامل متعددة لإنجاحها كان كل منها بمثابة تحدي

مستقل قد يعوق تنفيذ الحملة وإنجاحها وهي على النحو التالي:

١. النجاح الذي تحقق في هذه الحملة زاد من حجم الطلب لهذا التدخل لعدة مناطق في محافظات الجمهورية، ونظراً للالتزام الوزارة بعدالة توزيع خدماتها الصحية لكافة المواطنين فإن الإيفاء بهذا الأمر يعد تحدي في ظل الإمكانيات الحالية للبرنامج وتأخر وصول الالتزامات المالية والتي حددت في الخطة المقدمة لدول مجلس التعاون في إطار مبادرة "جعل شبه جزيرة عربية خالية من الملاريا".
٢. توفير المبيد بالكميات المطلوبة وفي وقت قياسي وهذا الأمر كان يشكل هاجس تمت مناقشته مع الأشقاء في المملكة أثناء الاجتماع التاسع للجنة الفنية.
٣. توفير العدد المطلوب من المرشات لتنفيذ الحملة في سبعة عشر مديرية تم الاتفاق على استهدافها وفي وقت واحد، وفي ظل إمكانيات البرنامج المتواضعة فيما يخص عدد المرشات فقد أظهر الفريق الفني والمهندسين كفاءة في تنفيذ الحملة على مرحلتين وصيانة دورية ومتواصلة لهذه المرشات.
٤. العدد الهائل للملاحظين والعاملين طوال أيام الحملة والذي بلغ حوالي ٨٠٠ مشارك شكل بحد ذاته تحدياً آخر أستوجب من قيادة الحملة ومشرفيها مقدرة تنظيمية وإدارية وجهود عالية لإدارة دفة الحملة وإنجاحها ولتوفير مستلزمات وإجراءات السلامة والحماية للعاملين المشاركين في البرنامج.

٥. التكامل في الأنشطة المنفذة والمخطط لها ضمن استراتيجيات البرنامج تشكل تحدي آخر فالإلى جانب الرش بالمبيد ذو الأثر الباقي هناك تدخلات أخرى ينبغي تنفيذها مثل توزيع واستخدام الناموسيات المشبعة-رفع قدرة النظام الصحي على التشخيص والعلاج-تنفيذ دراسات مراقبة الأثر والمتابعة والتقييم.

التوصيات:

١. العمل على توفير الاحتياجات اللازمة لحمات الرش بالمبيد ذو الأثر الباقي من مبيدات ومرشات وآليات ووسائل الحماية والسلامة للعاملين.
٢. تنفيذ مسح طفيلي وحشري قبل تنفيذ الحملة القادمة.
٣. تنفيذ عملية التعرف الجغرافي وتحديد خطوط السير للمناطق التي سيتم استهدافها.
٤. تدريب ملاحظي الفرق بشكل خاص وأيلاء عناية أكبر بتعريفهم بالدور المناط بهم أثناء الحملة.
٥. الاعتماد في تحديد مناطق التدخل في الحملات القادمة على المعايير الوبائية واستراتيجيات مكافحة المقررة من البرنامج لكل منطقة.
٦. لأهمية نظام المعلومات والإشراف في إنجاح الحملة فينبغي أن تكون هذه الفرق مستقلة مالياً وإدارياً عن القيادة الميدانية للحملة.
٧. تعزيز دور مكاتب الصحة في المحافظات بحيث تشارك في التخطيط والتنفيذ للحملات القادمة.
٨. الاهتمام بإجراءات الحماية والسلامة للعاملين والمشاركين في مختلف مكونات الحملة.
٩. الاهتمام بالتنسيق الصحي المصاحب لعملية الرش في أوساط المواطنين والتجمعات السكنية المستهدفة.
١٠. العمل على رفع مستحقات المشاركين في تنفيذ الحملة وعلى وجه الخصوص عمال الرش.