

(1)

1

1951-1950 )  
1976-1966 )  
3,1  
(2001-2000  
1981-1980 )  
1,9  
2,3 (1981-1980  
(1981-1980  
44  
742  
72  
14  
74 )

1991

" .1943  
- 1942

" .(1955)  
- 1955

1991 /

.1998

1993

2

1-2

100 (1951) (1947)  
(1979) (1962)

300 150

( )

.1

60  
80 70  
40 )  
( 75 ( 45 )  
( ) ( 50 17,5 ) ( 50

( ) ( ) ( )

- 1

		-		1
60	0		1,5	2
60	0			3
50	100			4
40	100			5
40	100			6
25	100			7
40	100			8
50	40			9
35	40			10
25	40			11
80	0			12
70	0		( )	13
60	0	(	)	14
80	0		( )	15
80	0			16
70	0			17
80	0		-	18
80	0			19
70	0			20
40	100		-	21
40	45			22
75	45			23
75	45			24
45	150		-( )	25
50	17,5			26
45	150			27
35	55	-		28
35	85		-	

- 1

35	85	-	29
50	150		30

: (2000).

توزيع التعريفات المربوطة

	692		
( 690)	( )		
50 25			25
		(2 )	
4	82	76	
	150		
	300		

- 2

(%)	(%)	(%)	(%)	(%)
18,8	3,8	13,2	5,4	25 ≥
40,0	6,4	39,5	4,5	50 ≥ 25 <
59,2	4,3	56,0	3,8	75 ≥ 50 <
99,3	49,3	99,5	50,6	100 ≥ 75 <
150,0	32,5	150,0	32,0	150 ≥ 100 <
300,0	3,8	300,0	3,8	50 ≥ 150 <
114,8	690 (100,0)	114,3	690 (100,0)	

50	(3 )	89	9,4	(2)
-	1,3	-	100 50	150
(2002 /			- 3 )	

(2)

(%)	(%)	(%)	
	11,0	15,5	25 ≥
	30,5	73,8	50 ≥ 25 <
	71,6	3,6	75 ≥ 50 <
	95,1	5,8	100 ≥ 75 <
	0	0	150 ≥ 100 <
	179,6	1,3	150 <
	34,7	690	
		(100,0)	

45  
-  
( 150) 150

.1997

1997 /

.2001 /

6 161 ) 1996 / 61

1999 / .(

79

.2001 / 2 714

( 538) 5

21 20

. 2001 /

.(4 )

( ) - 4

	2001	-	2000	-		
	78,7-		1,9		8,9	.1
	46,2-		154,6		287,6	.2
			0,1			.3
	3,3-		5,9		6,1	.4
	60,1		45,3		28,3	.5
	88,9-		0,7		6,3	.6
	2,9		1 051,1		1021,5	.7



---

12,5-	4,2	4,8	.8
39,7	446,1	319,3	.9

---

.(2000) :

.(Gulati and Sharma, 1994; Gulati and Sharma, 1997)

.(5 )

- 5

(%)	( )		
15	10 000	1,5	.1
15	10 000		.2
15	450 000-350 000	( )	.3
45	150 000		.4
50	150 000		.5

.(2000) :

-

1996-1995	(1988-1986)
	(3)
	(4)
18,1(-)	(6 )
	26 (-) ( )
	34,4(-) 1996-1995
.2001-2000	28,6 (-)

1996-1995	1,3
2,3	1,9
	.2001-2000

---

5,77	29,62(-) 1996-1995	(3)
------	--------------------	-----

(1) .	:	(4)
	(2) .	
	(3) .	

- 6

	( )		( )	
1,25	0,87	26,10-	18,11-	1987-1986) (1989-1988
1,88	1,44	34,36-	26,37-	1996-1995
1,86	1,58	32,44-	27,67-	1997-1996
2,14	1,84	29,52-	25,38-	1998-1997
2,02	1,86	30,13-	27,75-	1999-1998
2,21	2,07	27,24-	25,50-	2000-1999
2,32	2,11	28,58-	26,00-	2001-2000

(1989-1988 1987-1986)

.(Krueger, Schiff and Valdes, 1988)

3-2

.1961

2000  
2001-2000

.(2002 / ) 63

/

1991

.2002 /

4-2

1997

1994

1998 /

(beta isomer) BHC

1995 ( )

( )

5-2

(5)

1990

.1993

1995

1998

.2001

1999

---

(5)

1978

1991



(W R Grace and Co)

" "

(Rice-Tec)

" " " "

"

.( ) "

3

1-3

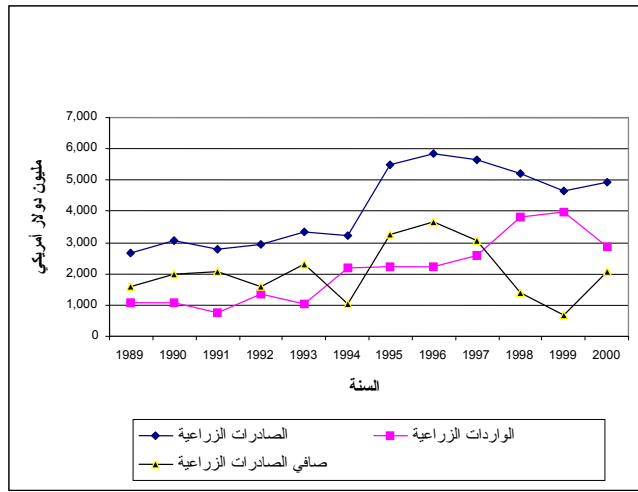
12,8

2000

				(6) (7 )		
			19,5			
3,2	1988				1988	2,3
		4,9	1994			
				.2000		
	1994				2000	
			.1994		1988	
		17,7	2000			
		.1994-1985				
			9,4			
				6,1	1988	
1,6			7,5			1994
					.2000	
3,6	1,5	1988		1994		
			.2000			
						2000
						.1994-1985
.2000					1,6	
2000						1,4 1994
			1994-1985			
				54,9		
1996	1989					
		1994	1992			
					1996	.(1 )
						(6)

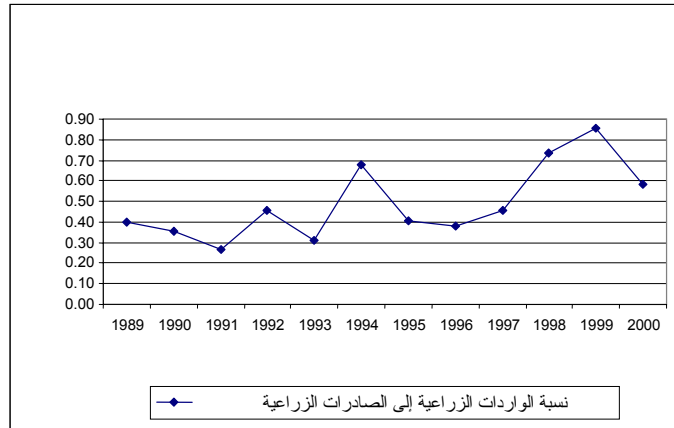
1999 1998 1997

- 1



1989 ( ) .2  
 .0,5 1995 0,5 0,68 1993  
 1994  
 .2000 1999 1998 .1997 1996  
 1994 2000  
 1,49

- 2



- 7

( )	( )	( )	
653	1 644	2 297	1988
1 647	1 534	3 181	1994
1 381	3 558	4 939	2000
3 066	1 132	4 198	( ) 2000
152,3	6,7-	38,5	/ 1994 1988
-16,1	131,9	55,3	/ 2000 1994
-54,9	214,2	17,7	/ 2000 ( ) 2000
25,72	40,59	8,81	1994-1989
49,69	26,46	8,55	2000-1995

(FAOSTAT)

.1994-1985

1991

(3 )

.2000-1989

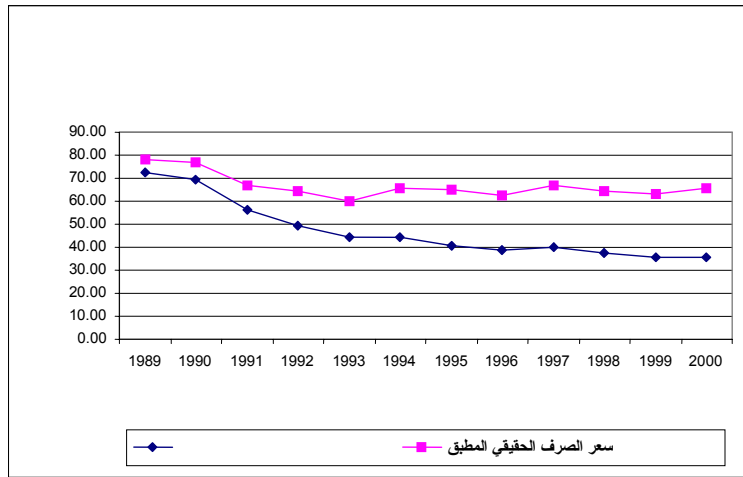
.1999

1997

1997

.1999 1998

- 3



2-3

19  
1988

9  
.2000

40  
) 1994-1985

2000

1988  
202 ( 188) 1994

1994

.2000

9,3  
1988

19,5

.2000

1988

275 1994  
1994

.2000  
2000

70

:

1992

1994 /

.(Sharma, 2001) 1995

0,4 4,5 1995 4,9

2,5  
1997 1996  
5 1998  
( )  
16  
23 2000  
1994  
20 2000  
1994  
7  
.2000  
21  
.2000  
2000 1994  
1988  
.1994  
2000  
( 48) 1994  
1988  
( 30) 1994

:									
2000									
2000-1995	1994-1989	(3) / (4)	(3)/ (2)	(2) / (1)	( ( ) ) (4)	2000 (3)	1994 (2)	1988 (1)	
41,4	41,4	85,7	238,1	94,2	1 737,2	3 226,9	954,5	491,5	( )
20,1	20,1	47,7	144,2	75,7	706,7	1 043,7	427,5	243,3	( )
28,7	28,7	17,8-	29,7-	6,3-	407,1	334,5	476,0	507,9	( / )
50,0	27,0	70,8	274,8	125,9	1 637,7	2 796,9	746,2	330,4	( )
35,3	20,2	40,9	147,3	81,9	683,7	963,0	389,4	214,1	( )
14,8	15,3	11,2-	30,7-	16,6-	418,6	371,5	536,1	643,2	( / )
10,2	13,3	22,8	49,9	39,8	141,8	174,2	116,2	83,1	( )
23,8	39,2	91,2	41,8	12,7-	136,1	260,1	183,5	210,2	( )
29,9	29,7	54,2	4,5-	39,2-	961,1	1 482,4	1551,7	2 551,3	( / )
14,3	15,7	40,3	23,3	20,8-	137,9	193,4	156,8	197,9	( )
21,1	27,4	62,5	35,4	24,5-	278,1	452,0	333,7	442,1	( )
9,6	15,2	15,8	9,8	4,8-	2 016,8	2 334,9	2 126,8	2 233,2	( / )
27,6	25,2	75,3-	31,9-	188,4	11 389,9	2 815,2	4 133,9	1 433,6	( )
39,5	32,4	78,9-	31,7-	202,1	2 059,5	433,8	635,4	210,3	( )
17,0	9,2	13,0-	2,0	5,1	180,3	156,9	153,8	146,4	( / )
14,5	17,9	7,2-	22,7	47,0	848,0	786,6	641,2	436,3	( )
15,7	19,3	11,1	47,3	43,4	710,4	789,2	535,8	373,6	( )
17,5	9,0	21,0	21,4	8,9-	837,7	1 013,7	834,7	916,3	( / )



:									
2000									
2000-1995	1994-1989	(3) / (4)	(3)/ (2)	(2) / (1)	( (4)	2000 (3)	1994 (2)	1988 (1)	
14,5	22,1	21,3-	19,4	87,5	103,7	81,6	68,4	36,5	( )
22,5	22,0	7,5-	33,1	54,2	487,1	450,5	338,6	219,6	( )
8,3	7,3	16,4	10,8	18,0-	4 701,6	5 471,8	4 938,7	6 020,7	( / )
8,5	20,6	11,4	47,8	29,5	158,6	176,6	119,5	92,3	( )
18,1	14,2	269,5	116,8	45,5-	70,6	260,8	120,3	220,9	( )
18,3	21,8	233,3	46,2	57,6-	446,9	1 489,7	1 019,1	2 404,9	( / )
27,0	25,2	8,8	95,1	98,9	197,7	215,0	110,2	55,4	( )
24,9	22,1	35,0	108,7	72,5	172,3	232,5	111,4	64,6	( )
4,6	4,7	24,2	6,5	13,0-	872,8	1 083,6	1 017,5	1 169,9	( / )
20,3	21,1	44,5	33,4	10,4	75,9	109,7	82,2	74,5	( )
24,4	26,1	64,2	49,3	14,4	124,1	203,7	136,4	119,2	( )
9,1	14,4	14,7	13,2	4,4	1 634,8	1 874,9	1 655,9	1 586,1	( / )
124,1	90,6	86,5-	80,8-	37,6	135,3	18,3	95,0	69,0	( )
131,4	100,2	86,3-	79,8-	57,4	153,9	21,1	104,5	66,4	( )
23,3	39,2	0,3-	1,0-	11,5-	1 137,8	1 134,8	1 145,9	1 294,4	( / )

(FAOSTAT)

.1994-1985

1995-1994

2001-2000  
(7)

.(9 )

- 9

15 -

164	17	89	14
121	11	74	30
72	50		
80	25	72	16
109	28	114	6
185	50	56	5
		42	6
132	26	105	28
205	3	55	28
44	8		

.Gibson et al. (2001) :

:

.

(7)

(Josling, 1998)

)  
10 000  
.2001 / 30 1995 .(

-  
29 87

( )

3-3

56

78

1,4

1,1 1988

.(10 )

2,8

.2000

1994

1994

2000

2000

.1994-1985

.2000

1,4 1988

2,7

1994

1994

1988

2000

.1994

48

2000

.1994-1985

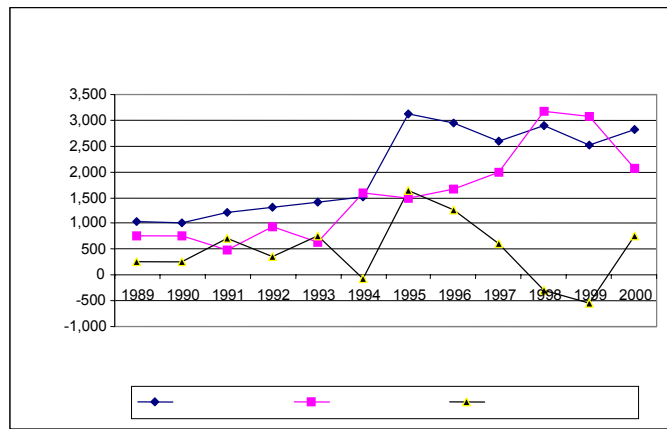
الجدول 10 - الصادرات، والواردات الغذائية وصافي الصادرات الغذائية

( )	( )	( )	( )
378-	1 356	977	1988
355	1 054	1 410	1994
23-	2 770	2 747	2000
1 242	614	1 855	( ) 2000
194,0	22,2-	44,3	/ 1994 1988
106,5-	162,7	94,9	/ 2000 1994
101,9-	351,5	48,1	( ) 2000 / 2000
81,82	44,40	16,29	1994-1989
149,20	31,90	7,92	2000-1995
(FAOSTAT)			:
.1994-1985			:
	355		
	23	1994	
		.2000	
4			
2000	1995		
	.1994	1989	

- 1999 1998 1994 -

.1999 1998

- 4



1988

42

2000  
13

62

( )

:									
2000									
-1995 2000	-1989 1994	(4)/(3)	(2)/(3)	(1)/(2)	( )	2000 (3)	1994 (2)	1988 (1)	( )
82,3	99,5	306,1	73,2	36,0-	297,9	1 209,8	698,7	1 091,6	( )
73,7	85,5	126,8	17,2	28,5-	84,3	191,3	163,2	228,3	( )
39,7	21,6	28,6-	26,6-	2,5-	283,1	202,0	275,4	282,3	( / )
88,5	163,4	169 792,4	98,9	18,6-	0,6	1064,9	535,3	657,8	( )
87,4	171,3	112 522,9	49,6	11,2-	0,1	154,6	103,4	116,4	( )
44,5	50,9	31,2-	23,5-	21,4-	218,2	150,2	196,2	249,7	( / )
49,5	32,4	29,4-	22,9-	26,2-	590,8	416,8	540,3	732,1	( )
46,9	36,3	29,1-	24,0-	24,6-	184,4	130,7	171,9	228,0	( )
14,7	9,1	1,8	1,0-	3,4	312,1	317,8	320,8	310,2	( / )

:									
2000									
(	)	2000	1994	1988					
(4)	(3)	(2)	(1)	(1)/(2)	(2)/(3)	(4)/(3)	-1989 1994	-1995 2000	
47,3	3 735,6	256,4	1 464,0	82,5-	1 356,9	7 796,2	44,3	58,8	( )
25,9	1 708,4	138,7	570,9	75,7-	1 132,0	6 495,6	39,5	43,8	( )
549,5	487,6	526,4	395,9	33,0	7,4-	11,3-	18,1	25,9	( / )
0,4	740,6	642,6	565,0	13,7	15,2	203 045,5	222,6	113,2	( )
0,2	177,3	243,7	114,4	113,0	27,3-	114 909,9	221,9	98,0	( )
430,6	238,7	339,3	220,2	54,1	29,7-	44,6-	49,4	27,8	( / )
605,2	558,0	290,9	151,0	92,6	91,8	7,8-	31,6	17,0	( )
622,8	414,7	256,4	96,4	165,8	61,8	33,4-	40,9	11,4	( )
1 026,2	743,2	892,7	661,2	35,0	16,7-	27,6-	18,3	11,7	( / )
32,1	165,5	45,6	16,6	175,0	262,7	415,1	145,1	103,6	( )
78,0	213,9	83,7	24,2	246,4	155,6	174,3	153,3	86,0	( )
2411,7	1 373,9	1 710,2	1 507,4	13,5	19,7-	43,0-	12,1	37,1	( / )



:									
2000									
( )									
-1995 2000	-1989 1994	(4)/(3)	(2)/(3)	(1)/(2)	(4)	(3)	(2)	(1)	
30,0	58,3	45,0-	6,4-	154,0	7,7	4,2	4,5	1,8	( )
26,0	27,8	59,8-	4,7-	158,2	221,4	88,9	93,3	36,2	( )
9,2	30,7	26,0-	3,8-	5,7	28 713,6	21 246,9	22 078,2	20 896,8	( / )
13,8	15,4	152,4	49,5	33,1-	11,5	29,0	19,4	29,0	( )
15,5	18,5	33,8	2,2	30,9-	48,0	64,3	62,9	91,0	( )
26,9	27,6	46,9-	32,9-	3,9-	4 183,3	2 220,4	3 306,6	3 440,1	( / )
19,2	34,8	66,0-	107,9	182,9	66,3	22,5	10,8	3,8	( )
7,6	34,8	89,5-	57,0	258,7	514,0	53,9	34,4	9,6	( )
22,5	9,4	68,4-	24,9-	40,1	7 593,0	2 401,2	3 195,4	2 280,8	( / )
(FAOSTAT)									
.1994-1985									
:									
:									



.1994  
60  
.1998 /  
(2001 2000 1999)  
1994 1988  
1994 2000  
1995  
4  
:  
(2) (1)  
60 72 (2001 )  
(2002 )  
( 23) 225  
( 24) 260 ( (2002 )  
(12 ) 2000-1999 1994-1993  
(13 ) 1999 1992  
.2000-1999 1994-1993

- 12

(%)	( )	(%)	( )	(%)	( )	(%)	( )
38,9	307	38,2	75	39,1	232	1988-1987	
36,0	320	32,4	76	37,3	244	1994-1993	
26,1	260	23,6	67	27,1	193	2000-1999	
						/ 1994-1993	
7,5-	4,2	15,2-	1,3	4,6-	5,2	1988-1987	
						/ 2000-1999	
27,5-	18,8-	27,2-	11,8-	27,3-	20,9-	1994-1993	

.(2002) :

- 13

(%)	( )	( )	( )	( )
25	214,6	2 370	861,3	1992
23	225,3	2 430	976,3	1999

.(2001) :

14

2000 1994

1988 .2000

2 1994

2000

2000

---

1988				.2000	
- 14					
<hr/>					
0	(%)	( )	( / )	) 1991-1989 (100=	
0,98	11,6	1,7	2 251,3	92,9	1988
1,01	4,5	1,2	2 360,7	102,7	1994
1,07	7,4	2,8	2 408,0	107,5	2000
1,05	1,3	0,6	2 507,5	112,7	2000 ( )
					1988
2,8	-61,2	-30,9	4,9	10,5	1994
					1994
6,6	65,3	138,5	2,0	4,7	2000
2,06	29,19	41,33	2,50	1,84	1994-1989
4,10	33,27	30,26	1,73	1,26	2000-1995
<hr/>					
(FAOSTAT) :					
.1994-1985 :					
()					

2000  
1988

1994  
.1994

1988  
.1994

.(15 )

- 15

2001-2000	1991-1990	1990-1989	1981-1980
1,16	1,79	0,63	3,19
1,81	3,04	1,21	3,10
1,65	0,06	1,84-	1,62
0,27	0,58-	1,02-	1,61
1,34	1,66	0,20-	2,74
0,59	1,86	0,84	2,31
0,61	0,66	0,44	2,43
0,89	2,62	1,72	1,24
1,26-	0,92	2,21	4,10
1,02	1,73	0,08	2,56

.(2000) :

.1988-1986  
( )





( )

" : ( )2-7

".6 4

(2)( )13

1992

5

10

10

2-6 ( )

1 000

2-4

(Sharma, Greenfield and Konandreas, 1999)

(5 )





- FAO. 2001. *The state of food insecurity in the world*. Rome.
- Gibson, P., Wainio, J., Whitley, D. & Bohman, M. 2001. *Profiles of tariffs in global agricultural markets*. Economic Research Service, USDA.
- Government of India. 2000. *Review of WTO Agreement on Agriculture*. New Delhi, Ministry of Agriculture.
- Government of India. 2001. *Census of India 2001*. New Delhi, Office of the Registrar General of India.
- Government of India. 2002. *Economic survey 2001–02*. New Delhi, Ministry of Finance.
- Gulati, A. & Sharma, A. 1994. Agriculture under GATT: What it holds for India. *Economic and Political Weekly*, 16 July.
- Gulati, A. & Sharma, A. 1997. Freeing trade in agriculture: Implications for resource use efficiency and changes in cropping pattern. *Economic and Political Weekly*, December.
- Josling, T.E. 1998. *Agricultural trade policy: Completing the reform*. Washington, DC, Institute for International Economics.
- Krueger, A.O., Schiff, M. & Valdes, A. 1988. Agricultural incentives in developing countries: Measuring the impact of sector specific and economy-wide policies on agricultural incentives in LDCs. *The World Bank Economic Review*, September.
- Sharma, A. 2001. *The Agricultural Sector*. In *Economic and Policy Reforms in India*. New Delhi, NCAER.
- Sharma, R., Greenfield, J. & Konandreas, P. 1999. *Preparing for multilateral trade negotiations on agriculture: Articulation of issues and positions*. Paper presented at a Round Table on Follow Up to the URA on Agriculture, New Delhi, 18–19 January, 1999.
- World Trade Organization. 2001. *Market access: Unfinished business. A special study by the Secretariat*. Geneva, WTO.
- World Trade Organization. 2002. *Domestic Support, A background paper by the Secretariat*. Geneva, WTO