

(1)

1

7

60

(
2001)

16,9

1995
2000

(2)

23,2

2000

45,1

Stephen L. Magiera

(i)

(2)

2

(3)

1-2

1998

(4)

1996

.Magiera (2000b, 2001)

/

(3)

(4)

.2002

(5)

(6)

()

.1998

(5)

(6)

92
65 1 500 100
40
(7) 70
24 10 2005
(1)
1995

(7)

16

.2005

150

170

170

- 1

(%) 2004	(%) 1994
60	75
210-40	238-50
40	45
50-40	60
27	30
27	30
160	180
95	110
27	30
150	170

21

1995 /

(Pakmei '95) 1995

2003

(2) 1995 /

5

10

(8)

300

20

7,2

13,2

-2

	2003 (%)	2002 (%)	2001 (%)	2000 (%)	1999 (%)	1998 (%)	1997 (%)	1996 (%)	1995 (%)	/ 1995
%5									5	5
%5									5	10
%5							5		10	15
%5					5		10		15	20
%10						10		15	20	25
%10				10		15		20	25	30
%10		10		15		20		25	30	35
%10		10		15		20		25	30	40
%10		10		15		20		25	30	45<

.1998 / 5

5 .2003 10

2003

13,2

25 20

430

.2000 /

30

2002

5

20

.2002

2,5

.(Feridhanusetyawan and Pangestu, 2001)

()

-
414 700 -

90
40

70 000

1995

14

2-2

()

(9)

3

- 3

()						
2000	1999	1998	1997	1996	1995	
1 057	826	622	557	407	366	
127	15	12	5	4	3	
3 055	426	411	-	-	-	
33	347	265	56	38	32	
4 272	1 613	1 310	618	450	401	
8 421	7 855	10 014	2 909	2 342	2 249	(/)
507	205	131	212	192	178	(

()

10

1998
20
7,4
16,8
10
()
"
"
"
"
"
"
"

1995	299 750	28,3
2004	257 785	21,5

40
(10) 10

4-2

1996

1999 (USDA, 2000)

" "

1998 (10)

5-2

2000

3

1 500	(4)	1 200				
				900		
				500		
					900	
	()				- 4	

654	1 503	1 243	2 488	589	985	() 1986-1984
418	1 208	1 329	2 962	911	1 775	() 1991-1989
976-	869	1 987	5 414	2 963	4 545	() 1996-1994
863-	900	2 038	5 045	2 901	4 145	() 2000-1988
		(%)				
-	-	4,8	8,1	17,5	16,5	() / ()
-	-	0,6	1,8-	0,5-	2,3-	() / ()

(FAOSTAT)

:

(18,6) (33,8)
 (11).(25,9)
 .(5,8)
 .2000-1998 84,0
 8,1 4,8
 .(5) 1996-1994 1986-1984

- 5

		2000-1998 ()	1996-1994 ()	1986-1984 ()	
					/
4,8	19,0	1 705	1 413	249	()
13,4	14,5	4 461	2 693	696	()
7,6-	3,9	382	525	357	(/)
13,6-	8,3	936	1 676	753	()
3,4	3,2	1 490	1 306	951	()
16,4-	4,9	628	1 283	792	(/)

(ii)

.2000-1998

		2000-1998 ()	1996-1994 ()	1986-1984 ()	
0,6	2,3	1 305	1 274	1 017	()
5,8	5,0	957	763	469	()
4,9-	2,6-	1 364	1 670	2 170	(/)
					/
2,6-	16,6	294	327	70	()
8,8-	6,9	728	1 054	540	()
6,8	9,1	403	310	130	(/)
0,6	4,8	2 038	1 987	1 244	()
1,7-	8,1	5 045	5 414	2 488	()

(FAOSTAT)

5

1996-1994

.2000-1998

.(Brown and Magiera, 2000)

((17,5)
 (20,2) (6,4) ((12) (7,5)
 10,1) (78,2) (16,6) .(
 .2000-1998
 16,5 17,5
 .(6) 1996-1994 1986-1984

		2000-1998	1996-1994	1986-1984	
/	/	()	()	()	
8,5	28,5	836	603	49	()
10,9	28,7	2 999	1 976	159	()
2,2-	0,1-	279	305	309	(/)
9,2-	13,1	688	1014	297	()
2,9-	11,9	4 327	4 871	1 581	()
6,5-	1,0	159	208	188	(/)
4,6-	15,9	726	875	200	()
1,1	10,6	497	475	174	()
5,6-	4,8	1 459	1 840	1 149	(/)

(12)

.2000-1998

		2000-1998	1996-1994	1986-1984	
/	/	()	()	()	/
10,0	39,3	417	285	10	()
25,8	39,7	1 735	694	25	()
12,5-	-0,3	240	411	422	(/)
6,4-	16,8	309	402	85	()
1,0-	14,1	1 348	1 405	376	()
5,4-	2,4	229	286	226	(/)
5,8-	11,0	265	337	118	()
5,3	8,2	1 084	882	402	()
10,5-	2,6	245	382	295	(/)
0,5-	17,5	2 901	2 963	589	()
2,3	16,5	4 145	4 545	985	()

(FAOSTAT)

:

300 000
1996-1994
2000-1998
1996 1985
1,7
1998 1997
2002 1996
2,1
2001
2002
(Tabor *et al.*, 2002)
1996-1994 1986-1984
3-3
7
1998 1994
1999 1994
()
:

(1999
 (13) (1994
 .1999 1994
) =)
 7
 .1998 9,5 1994 19,6 - 50
 .1999 1994 17,7
 -
 ()
 - 900
 (14)
 30
 25-20 100
 (1999) / (1998) (13)
) 1999 1994 (14)
 .(Magiera, 2000a)

1999-1994 ()	(%)	1999 ()	1994 ()	(%)	1999 ()	1994 ()	(%)	1998 (%)	1994 (%)	()
895-	1,1	6 789	6 442	7,9	3 920	2 678	14,4-	8,4	22,8	
365-	7,5-	865	1 275	7,5-	93	138	0,8-	5,3	6,1	(23)
35-	0,3-	1 556	1 582	10,2	25	16	20,8-	5,2	26,0	(03) /
45-	0,2	1 310	1 297	33,2	76	18	20,0-	4,9	24,8	(07)
527	5,9	1 828	1 373	21,9-	29	101	8,2-	5,0	13,2	40) (43 42)
131	4,8	384	304	5,7-	147	197	21,1-	5,0	26,1	(05) /
82	10,9	232	138	1,7	154	142	16,8-	88,4	105,2	/ (12 11)
76	10,5-	90	157	8,0-	274	417	4,4-	3,9	8,2	(08)
974-	1,0	61	58	15,5	1 899	922	...	NTB	NTB	(04)

1999-1994 ()	(%)	1999 ()	1994 ()	(%)	1999 ()	1994 ()	(%)	1998 (%)	1994 (%)	()
501-	1,4-	68	73	54,9	559	63	...	NTB	NTB	(06)
211	16,2	395	186	0,1-	664	666	11,0-	5,2	16,2	00)
189	0,7	6 172	5 953	0,6	963	934	12,9-	4,7	17,5	21 09 02 01
1 467	8,1	3 510	2 383	7,9-	665	1 005	2,5-	6,4	8,9	(29 41 22
16 922	7,4	22 286	15 582	10,0-	14 741	24 960	9,3-	10,3	19,6	
17 683	5,0	38 756	30 360	7,3-	20 290	29 577	10,1-	9,5	19,6	

. :NTB

.Magiera (2000a) :

			9,5-	3,5	13,0	5,0-	9,0	14,0	/
0,0	1,3	1,3	4,6-	9,0	13,6	1,8-	4,6	6,4	/
			0,0	6,1	6,1	23,2-	14,1	37,3	
2,0-	7,3	9,3	5,1-	8,9	14,0	5,2-	14,9	20,1	
			4,1-	6,7	10,8	2,4-	7,5	9,9	
3-	9	12	8-	27	35	7-	16	23	

.1988-1986

:

4-3

(15)

()

1997

(Lindland, 1997)

8

(16)

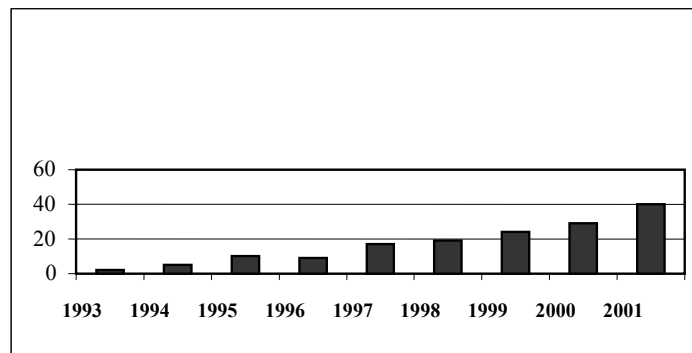
/

5-3

(15)

(16)

- 1



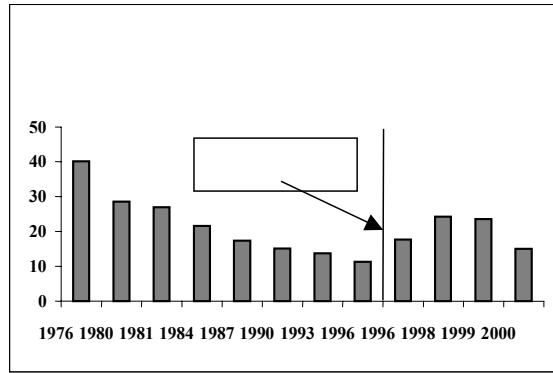
.(1)

(17)

(18)

4

.(2)
15,7
.1999 27,1 1996
() 41
50
(2001)
- 2

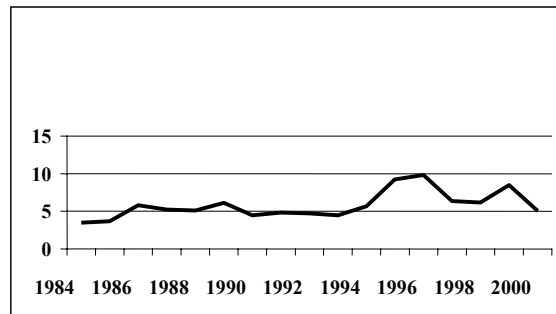


.1996

1996

(18)

)
1999-1997 .(2001
6 24 13
5 .1999-1997 1992-1990
1994
(19) 10 .(3) 6-4 - 1995
- 3



(Tabor *et al.*, 2002)

(20)

(20)

30

430

5

(21)

1-5

2000 / 15 (21)
.G/AG/NG/W/71
2000 /
(G/AG/NG/W/102) 2001 / (G/AG/NG/W/80)

3-5

4-5

.12

5-5

6

(22)

-
- Arifin, B., Munir, A., Hartati, E.S. & Rachbini, D.J. 2001. *Food security and markets in Indonesia*. Report for the Management and Organization Development for Empowerment, Inc. and the Southeast Asia Council for Food Security and Fair Trade.
- Brown, M. & Magiera, S. 2000. *Trade finance in Indonesia; structural issues and impact of the financial crisis*. Jakarta, March (mimeo).
- FAO. 2001. *The state of food security 2001*. Rome.
- Feridhanusetyawan, T. & Pangestu, M. 2001. *Indonesia's participation in the WTO, APEC, and AFTA: How much is the gain?* Center for Strategic International Studies, Jakarta, April (mimeo).
- Lindland, J. 1997. *The impact of the Uruguay Round on tariff escalation in agricultural products*. ESCP/No. 3, FAO, September.
- Magiera, S.L. 2000a. *Indonesia's trade performance during the economic crisis*. Jakarta, May (mimeo).
- Magiera, S.L. 2000b. *Indonesia's international trade policy commitments*. Jakarta, November (mimeo).
- Magiera, S.L. 2001. *An overview of Indonesia's trade policy during the 1990s*. Jakarta, May (mimeo).
- Ministry of Agriculture, Republic of Indonesia. 2001. *Agricultural development in Indonesia 1996–2000*. Jakarta.
- Tabor, S.R., Husein Sawit, M. & Dillon, H.S. 2002. *Indonesia rice policy and the choice of a trade regime for rice in Indonesia*. Paper presented at INDEF Workshop on Indonesian Rice Policy, Jakarta, March.
- US Department of Agriculture. 2000. *Indonesia food & agricultural import regulations and standards*. Jakarta, Agricultural Trade Office, October.
- World Bank. 2001. *Indonesia: The imperative for reform*. Brief for the Consultative Group on Indonesia, November.