



الجمهورية اليمنية
وزارة الصحة العامة والسكان
قطاع التخطيط والتنمية
الإدارة العامة للمعلومات والبحوث

التقرير العام للحصر الشامل للمرافق الصحية العامة والخاصة ٢٠٠٦ م

محافظة عدن

المحتويات

خرائط لمحافظة عدن

المقدمة

٤

١. الفصل الأول:

٨-٦	١,١ نبذة مختصرة عن محافظة عدن
٩	٢,١ الأهمية
٩	٣,١ الأهداف
١٢-١٠	٤,١ المنهجية

٢. الفصل الثاني: موضوع التقرير

٣٣-١٣	١,٢ بيانات عامة للمرافق
٥٠-٣٤	٢,٢ البنية الأساسية للمرافق
٦١-٥١	٣,٢ المخلفات والصرف الصحي
٦٩-٦٢	٤,٢ الخدمات الصحية والطبية التي يقدمها المرفق الصحي
٧١-٧٠	٥,٢ أقسام الرقود
٧٢	٦,٢ فحص مرض الأيدز
٧٦-٧٣	٧,٢ الأمراض والمشاكل المنتشرة
٨١-٧٧	٨,٢ الكادر الصحي
٨٤-٨٢	٩,٢ بيانات الأدوية في المرافق الصحية
٩١-٨٥	١٠,٢ المخصصات المالية
٩٥-٩٢	١١,٢ البيانات المستوفاه من قبل الباحث

٣. الفصل الثالث: الملاحق

I	١,٣ الهيكل الوظيفي للحصر
II	٢,٣ معدو التقرير
III	٣,٣ الفرق العاملة في الحصر
IV	٤,٣ إستبيان الحصر

المقدمة

في إطار عملية الإصلاح الصحي وتسريع خطى التنمية الصحية التي تنشدها الوزارة يعتبر توفر المعلومات و قواعد بيانات موثوقة وقابلة للتحديث من ابرز متطلبات واحتياجات مجمل عمليات التخطيط والتصويب لمسار التنمية والإصلاح الصحي. وفي هذا الاتجاه كان تحرك قيادة وزارة الصحة العامة والسكان وتأكيدا على ضرورة معالجة مشكلة ضعف جانب المعلومات والعمل على توفير كل المتطلبات اللازمة المادية والبشرية للتغلب على هذا القصور الذي ظل تأثيره سلبياً في مجمل عمليات التخطيط خلال السنوات الماضية ، وقد كان سعى الوزارة وبالتعاون مع عدد من المانحين وجامعة الدول العربية موفقاً في دعم هذا الجانب حيث تم استكمال المسح الوطني لصحة الأسرة والذي وفر جانباً من المعلومات الأساسية في هذا المجال ، وتواصلت لاستكمال الجوانب الأخرى من المعلومات قررت الوزارة تنفيذ حصر شامل للمرافق الصحية العامة والخاصة والتي تتضمن جوانب نوعية وكمية تشمل المرافق ومواقعها وما تقدمه من خدمات وبيانات القوى العاملة والمعدات والتجهيزات والسجلات المستخدمة وتوفر الأدوية وميزانيتها التشغيلية الحكومية وإية موارد أخرى وغيرها من البيانات التي شملتها استمارات الحصر، وتم مراجعة الأستبيان السابق ومن ثم تم تعديل وإضافة بعض الأسئلة الضرورية لضمان الحصول على بيانات كافية وشاملة كي تشمل جميع محافظات الجمهورية وتلبي الأحتياج الكمي والنوعي للبيانات في مجال التخطيط والتنمية الصحية وكذا إضافة استبيان تعريفى للمنشآت الخاصة الصغيرة مثل العيادات الطبية والتخصصية والمراكز الطبية العلاجية والتشخيصية وكذا الصيدليات ومخازن الأدوية وعيادات ضرب الأبر والمجارحة والقبالة. كي يمكننا من الحصول على بيانات شاملة ودقيقة تتيح للمختصين وضع الأستراتيجية الصحية ورسم السياسات واتخاذ القرار. وقد نفذت الوكالة الأمريكية للتنمية الحصر في خمس محافظات (عمران ، شبوة ، الجوف ، مأرب، صعدة).

وقد أخذت الوزارة على عاتقها تنفيذ الحصر الشامل في بقية محافظات الجمهورية والذي يبلغ عددها ١٦ محافظة بالتعاون مع المانحين لما لهذا الحصر من أهمية قصوى في إرساء قاعدة بيانات أساسية ينبثق منها نظام المعلومات الصحية الذي يحتوي على نظام المعلومات الجغرافية وكان لسفارة مملكة هولندا الصديقة المبادرة والسبق في دعم تنفيذ الحصر في سبع محافظات (ذمار، البيضاء، عدن، الضالع، اب، الحديدية، ريمة) مما ساعد في تنفيذ الحصر في بقية المحافظات. وبعد الأعداد والتحضير من بداية العام ٢٠٠٥م من قبل الفنيين في الإدارة العامة للمعلومات والبحوث بدء تنفيذ مرحلة العمل الميداني في محافظة ذمار والبيضاء تلتها عدن والضالع ثم محافظة إب ومن ثم محافظتي الحديدية وريمة. فقد تم حصر جميع المرافق الصحية العامة والخاصة بحسب استمارات الحصر المتضمنة العديد من الأسئلة الهادفة الى الحصول على الكثير من البيانات والمعلومات وكذا البيانات الجغرافية من خلال استخدام أجهزة التقاط الأحداثيات الجغرافية GPS لتحديد مواقع المرافق الصحية بشكل دقيق واسقاطها من قبل المختصين في وحدة GIS على الخرائط على مستوى المحافظة والمديرية بالإضافة الى ذلك أخذ صور بالكاميرا الرقمية لكل مرفق صحي بغرض معرفة وتوثيق أوضاعها خلال الزيارة وكذا تضمين الخرائط بصورة فوتوغرافية لكل مرفق. ولضمان الحصول على بيانات دقيقة وذات جودة عالية نفذ الحصر الشامل وفق منهجية وتقنية عالية شملت التحضيرات والعمل الميداني والمراجعة والرقابة الميدانية والمراجعة المكتبية والترميز وكذا التجهيز الألي والتحليل واعداد التقرير.

ترافق مع ذلك تعزيز القدرات البشرية للوزارة على المستوى المركزي وكذلك على مستوى المحافظات ضمنا لأستمرارية تحديث قاعدة البيانات الصحية ولذلك تبنت الوزارة تنفيذ الحصر من خلال كوادر القطاع الصحي على مستوى المحافظات الذين أنيط بهم مسؤولية جمع البيانات بينما لعبت الوزارة دور الأشراف الفني. كما سعت الوزارة من خلال الإدارة العامة للمعلومات والبحوث استقطاب مسؤولي المعلومات والأحصاء في المحافظات للمشاركة الفاعلة في الية جمع ومراجعة البيانات كي يكونوا قادرين على تحديث هذه البيانات بشكل دائم ومستمر على مستوى محافظاتهم وكذا تدريبهم على انتاج خرائط مستخدمين نظام GIS لكل محافظة ومديرية وعكس المؤشرات على المستويات الطرفية واستخدامها في التخطيط واتخاذ القرار وتنمية قدراتهم وتطوير آلية العمل مما يساعد في رفع كفاءتهم تماشيا مع سياسة الدولة في تعزيز نظام الحكم المحلي.

فيما يتعلق بنظام ادخال البيانات وتحليلها فقد استعانت الإدارة العامة للمعلومات والبحوث بكوادر ذوى خبرة عالية في هذا المجال وصمم نظام الإدخال بقواعد البيانات العلائقية SQL server واستخراج وتحليل النتائج باستخدام حزم البرامج التطبيقية والتحليلية SPSS

عدن (بوابة اليمن)



المساحة : ١٠٠٠ كم مربع تقريبا.

السكان : ٥٨٩٨٩٥ نسمة.

المناخ : يسود محافظة عدن مناخ استوائي حار بمتوسط (٣٥ الى ٣٨) درجة صيفا ومتوسطة ربيعية (٢٥ درجة) فى الشتاء . وتتراوح الرطوبة بين ٦٦ % الى ٧٧ %

الموقع الجغرافي

عدن العاصمة الاقتصادية والتجارية للجمهورية اليمنية ، وثغر اليمن وبوابته الجنوبية ، تقع على ساحل البحر العربي (خليج عدن) بالقرب من باب المنذب – المدخل الرئيسي للبحر الأحمر – عند نقطة التقاء قارة آسيا مع قارة أفريقيا ، على خط طول (٤٥,٣) درجة شرقا وخط عرض (١٢,٤٧) درجة شمالا.

وتقع مدينة عدن في موقع وسط بين الشرق والغرب ، حيث تبلغ المسافة بين عدن

وسنغافورة (٣٦٤٠) ميلا بحريا (٧) أيام وبين شمال شرق أوربا (٤٥٧٠) ميل بحري

(٩) أيام . كما يقرب مينائها من خط الملاحة الدولي بمسافة (٤) أميال بحرية إلى مركز

إرشاد السفن. ويقع الميناء وسط خور عدن المحاط بحواجز طبيعية من الجبال تحمي السفن من العواصف والتيارات البحرية. ومدخل الميناء طبيعي بعمق (٢٠-٤٠) متر وتتبعه قنوات قابلة للتعميق بسهولة وبدون أية عوائق أو شوائب ، ووسائل إرشادية متطورة للملاحة.

لمحة تاريخية واقتصادية

تعتبر مدينة عدن من أجمل المدن اليمنية الساحلية التي تمتاز بشواطئها البديعة المتنوعة ، ومبانيها الضخمة والعريقة ، وقلاعها وحصونها المنيعة وأسواقها المتعددة . وقد حازت عدن على شهرة دولية كمركز للتجارة البحرية منذ سبعة قرون قبل الميلاد وكانت تعتبر محطة لتجارة البخور والتوابل وممر للقوافل ، و كان يسميها الفينيقيون – كما ورد في التوراة – (أيدن) ، وورد في لإصحاح السابع والعشرين من سفر (حزقيال) أسم عدن مقرونا بأهمية موقعها التجاري إلى جانب سبأ وقنا في اليمن وحواضر شمال الجزيرة .وسماها اليونانيون (أيوديمون أرابيا Eudmmon Arabia أي العربية السعيدة . ووصفها المؤرخ العربي القديم أبو محمد الحسن الهمداني بقوله: (عدن جنوبية تهامية وهي أقدم أسواق العرب) .

وفي العهد الإسلامي قام (أبن زياد) والي الخليفة العباسي(٢٠٥هـ – ٨٢٠م) باستعادة دور عدن التجاري والتاريخي عندما قام بتحويلها إلى ميناء ومدينة تجارية ، وقد بلغت أوج مجدها وازدهارها التجاري في عصر لدولة الرسولية (١٢٢٨-١٤٣٥ م) . وفي العصر الحديث كانت مدينة عدن أول مدينة عربية أقامت نظام التجارة الحرة بكفاءة من عام ١٨٥٠م إلى عام ١٩٦٩م واستطاعت أن تحتل المكانة الرابعة بين موانئ العالم من حيث الأهمية التجارية وتموين السفن .

كما تميز ميناء عدن عبر التاريخ عن بقية الموانئ البحرية في المنطقة بمنح الفرص المتساوية لجميع التجار الذين كانوا يقصدونها وعدم التمييز بينهم تحت مسمى الانتماء الجغرافي أو العرقي أو العقيدة ، وقد تراكم هذا العرف والسلوك عبر الأجيال المتعاقبة ليصبح من العوامل المساعدة في استمرار نجاح مدينة عدن وميناءها الحر كمركز تجاري إقليمي ودولي في الفترة السابقة .

التقسيم الإداري : تتكون محافظة من ثمان مديريات (صيرة،التواهي،المعلا،خورمكسر،الشيخ عثمان، دار سعد،المنصورة،البريقة) .

الأهمية

يعتبر الحصر الشامل للمرافق الصحية العامة والخاصة إمتداد للمسح اليميني لصحة الأسرة الذي نفذ في عام ٢٠٠٣م. والذي سيوفر قاعدة بيانات أساسية لا غنى عنها في بناء قاعدة بيانات شاملة لجميع المرافق الصحية العامة والخاصة في الجمهورية اليمنية على مستوى الوحدات الإدارية المختلفة والتي سوف توفر معلومات ومؤشرات حديثة ودقيقة تمكن من معرفة الوضع الحالي للمرافق الصحية ومستوى أداء الخدمات الصحية المقدمة والأماكن المتوفرة المادية والبشرية مما يجعل متخذي القرار في الوزارة ومكاتبها في المحافظات والمديريات والمرافق الصحية قادرين على إجراء التقييم الموضوعي ومن ثم رسم السياسات ووضع الخطط والبرامج التنموية التي تهدف إلى تطوير ورفع كفاءة الخدمات الصحية المقدمة والمتابعة المستمرة لعملية تدفق البيانات بشكل دائم من المرافق الصحية لغرض تحديث قاعدة البيانات .

الأهداف الرئيسية

- توفير قاعدة بيانات أساسية تمكن من إنشاء نظام المعلومات الصحية (HIS) الذي يحتوي على نظام المعلومات الجغرافية (GIS) .

- توفير بيانات أساسية عن الوضع الحالي للمرافق الصحية تشمل :

- الموقع الجغرافي للمبنى ومكوناته وحالته الحالية
- الحالة التشغيلية

- نوع وحجم ومستوى الخدمات الصحية المقدمة
- الكوادر الصحية العاملة والغير عاملة وتخصصاتها وعددها
- التجهيزات والمعدات المتوفرة وحالة الاستخدام والصيانة
- المقومات المادية .

- توفير معلومات دقيقة تساعد في :

- إجراء التقييم للوضع الحالي للمرافق الصحية
- رسم السياسات وإعداد الخطط والبرامج التنموية لتطوير وتحسين ورفع مستوى أداء الخدمات الصحية المقدمة
- العدالة في توزيع الموارد المتاحة
- رفد المرافق بالكادر الفني والإداري حسب التخصصات المطلوبة
- وضع البرامج التدريبية والتأهيلية
- رفد المرافق الصحية بالتجهيزات والمعدات المطلوبة
- صيانة ورفع كفاءة الأجهزة المتوفرة
- وضع الخطط المالية والإدارية

المنهجية

١. التدريب

تم اختيار رؤساء الفرق من موظفي ديوان عام الوزارة بعد اجراء المقابلة واختيار العناصر الجيدة من ذوى الخبرة والكفاءة العالية ومن ثم عقدت دورة تدريبية لهم على الأستبيانات وألية جمع البيانات وضمان الحصول على بيانات دقيقة وشاملة وكذا التدريب على جهاز أخذ الأحداثيات الجغرافية والكاميرا الرقمية وتسجيلها في الأستبيان وفق الأستماره المعدة لذلك لكل مرفق. استغرق التدريب ثمانية أيام تم التواصل مع محافظة عدن والضالع لتنفيذ الحصر فيهما والنزول الى المحافظات لمقابلة واختيار الباحثين ممن تنطبق عليهم الشروط المحددة ومن ثم عقدت لهم دورة تدريبية لمدة ستة أيام في محافظة عدن للباحثين من المحافظات ومن خلال الدورة والأختبار النهائي تم تحديد الباحثين بحسب مناطق العمل الميدانية المحددة.

٢. التجربة القبليه

تم تنفيذ الحصر في خمس محافظات من قبل الوكالة الأمريكية للتنمية. وقد تم الأستفادة من التجربة السابقة والملاحظات التي نتجة من خلال العمل الميداني . ونظرا لأهمية الحصول على بعض البيانات لتعزيز جانب التخطيط والتنمية الصحية والتي لم يتطرق اليها الأستبيان السابق تم تعديل واطافة بعض الأسئلة في الأستبيان وكذا اضافة استبيان أخر للمنشآت الخاصة الصغيرة. وبناءاً على ذلك تم تنفيذ التجربة القبليه للأستبيان الملحق و التعديلات على الاستبيان في مديرتين من أمانة العاصمة .وعلى ذلك تمت مراجعة دليل التدريب واستيعاب التعديلات الضرورية مع الأخذ بعين الاعتبار الصعوبات التي تم مواجهتها أثناء التجربة .

٣. طريقة جمع البيانات

لضمان تحقق الهدف الرئيسي للحصر وشمول جميع المرافق والمنشآت الصحية العامة والخاصة في محافظتى عدن والضالع تم تشكيل عدد سبعة عشر فريق عمل ميداني يتكون كل فريق من :

- ١ . رئيس الفريق من ديوان عام الوزارة والذي مهمته الأشراف على الفريق وضمان جودة البيانات ومراجعتها أولاً بأول وكذا أخذ الأحداثيات الجغرافية بجهاز الأحداثيات GPS والتقاط الصور الفوتغرافية بالكاميرا الرقمية
- ٢ . الباحث (جامع البيانات) من المديريات في المحافظة مهمته جمع البيانات وفق استمارات الحصر المعدة لذلك
- ٣ . السائق مهمته توصيل الفريق الى المرافق الصحية.

تم تقسيم محافظة عدن الى ثمان مناطق عمل روعي فيها الطبيعة الجغرافية وعدد المرافق لكل مديرية حيث مثلت كل مديرية منطقة عمل وأسندت كل منطقة عمل لفريق .

تم تقسيم محافظة الضالع الى تسع مناطق عمل كل منطقة تكونت من مديرية روعية الطبيعة الجغرافية والتضاريس الجبلية وعدد المرافق وأسندت كل منطقة عمل لفريق .

حددت أيام العمل تقديرا بحسب كل منطقة عمل وطبيعتها الجغرافية والوعورة الجبلية وعدد المرافق حيث تراوحت فترة العمل الميداني من سبعة أيام الى ثلاثة عشر يوم عمل بالتنسيق مع مشرفى الحصر في المحافظة ونوابهم.

تم تزويد كل فريق بحسب منطقة عمله بأطار (قائمة) يحتوي على المرافق الصحية بحسب ماجاء من مكاتب الصحة في المحافظات وخريطة توضيحية تبين القرى والعزل ومواقع المرافق الصحية التقريبية.

. الأشراف وضمان جودة البيانات

- تم تحديد غرفة عمليات الحصر في مكتب الصحة محافظة عدن لضمان الأشراف الكامل والمباشر على سير العمل الميداني في المحافظتين. تضم الفريق الفني للحصر المكون من المدير الفني الذي يعتبر المسؤول الرئيسي عن غرفة العمليات حيث يتولى الأشراف الفني والأداري لكافة الأعمال الميدانية للحصر بشكل يومي وبالتعاون الوثيق مع مشرف الحصر في المحافظة ورفع تقارير يومية عن سير العمل وأهم الصعوبات والعوائق والتدخلات التي تمت حبالها لضمان سير العمل بشكل جيد ووفق البرنامج الزمني وكذا الأشراف والرقابة علي عملية المراجعة الميدانية للأستبيانات وتلافي الأخطاء ميدانيا لضمان جودة البيانات من حيث الشمول والمحتوى.

- ولتعزيز اللامركزية تم اشراك مدراء عموم الصحة ومدراء الرعاية الصحية في المحافظات في عملية الأشراف والمتابعة وتذليل الصعوبات وتسهيل مهمة الفرق في الميدان وضمان جودة البيانات ودقتها. حيث كان مدير عام الصحة في محافظة عدن مشرف الحصر في محافظة عدن ومدير عام الصحة محافظة الضالع مشرف الحصر في محافظة الضالع.

- تم تشكيل فريق مراجعة في غرفة العمليات بالمحافظة مكون من ستة أشخاص من ذوى الخبرة والكفاءة العالية والألمام التام ببيانات استمارات الحصر مهمتهم :

- ضبط البيانات والتأكد من استيفائها كاملة
- التحقق من منطقية البيانات واتساقها
- التأكد من استيفاء بيانات جميع المرافق الصحية لكل فريق
- مراجعة البيانات مع رئيس الفريق والباحث في المحافظة لضمان صحة البيانات واكتشاف الأخطاء والتحقق منها ميدانيا.

ولضمان المراجعة الدقيقة والشاملة فقد تم تحديد فريق مراجعة أولى وفريق مراجعة ثانية وفريق مراجعة نهائية وفي المرحلة الأخيرة ختمت الأستبيانات بختم المراجعة.

- تم تشكيل فريق GIS في غرفة العمليات مهمته:

- تهيئة أجهزة الأحداثيات الجغرافية GPS والكاميرات الرقمية
- توفير خرائط ملونة على مستوى المحافظة والمديريات
- القيام بتنزيل نقاط الأحداثيات للمرافق الصحية التي تم حصرها من اجهزة GPSالى جهاز الكمبيوتر لكل مديرية
- القيام بتنزيل الصور الرقمية الى جهاز الكمبيوتر وفرزها بحسب كل مرفق في اطار كل مديرية

- القيام بعمل نسخ احتياطي بشكل دوري باستخدام أقراص مدمجة (CD)
- تسليم جميع البيانات الي وحدة ال GIS في الإدارة العامة وذلك لمعالجتها واسقاطها على الخرائط على مستوى كل مديريةية تمهيدا لإنتاج الخرائط الجغرافية

- تم تشكيل قسم سكرتارية في غرفة العمليات مهمته:

- تسليم الفرق أدوات ومستلزمات الحصر قبل بدء العمل الميداني
- مساعدة المدير الفني في الأعمال الإدارية والسكرتارية
- استلام الأستبيانات وأجهزة GPS والكاميرات من الفرق بعد عودتهم من الميدان
- تسليم الأستبيانات لفريق المراجعة
- تسليم أجهزة GPS والكاميرات للمسؤل عن وحدة GIS لغرض تحميل وتنزيل النقاط الجغرافية والصور
- استلام الحقائب والتأكد من سلامة محتوياتها
- استلام اجهزة GPS والكاميرات من مسؤل وحدة GIS واعادتها الي الحقائب الخاصة بها بحسب ارقامها
- تسليم الحقائب ومحتوياته من أجهزة وأدوات خاصة بالحصر الي مخازن الإدارة بعد انتهاء العمل الميداني في كل محور
- تحرير اخلأ عهدة الفرق الميدانية بعد استكمال جميع الأجراءات والتوقيع عليها من قبل مستلم الأدوات ورئيس قسم المراجعة ومسؤل ال GIS والمدير الفني للحصر

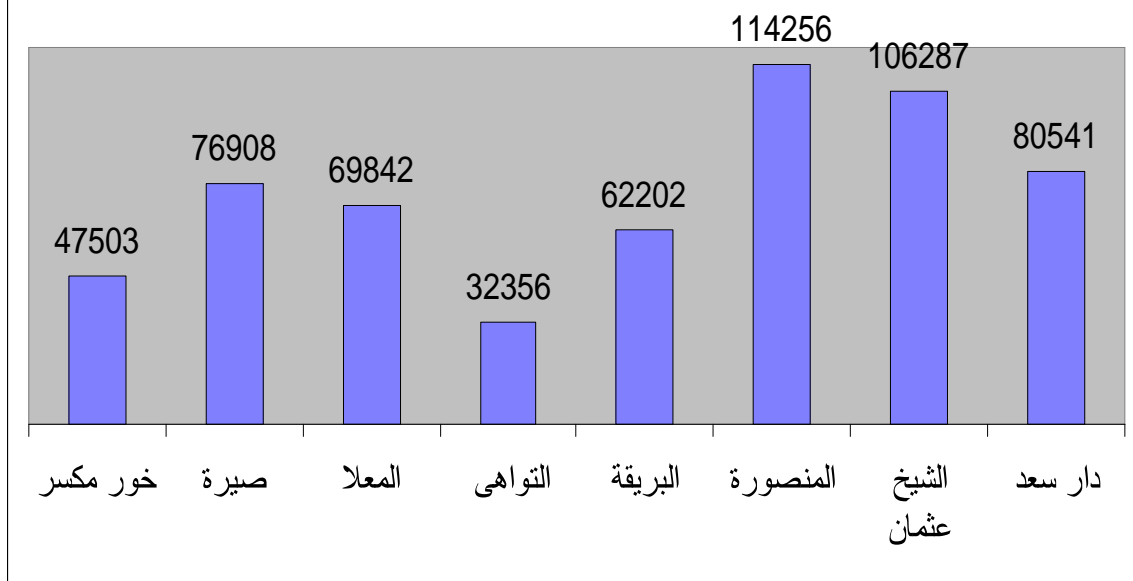
١. أدوات الحصر

١. استبيان رقم (١) لجميع المرافق الصحية الحكومية والمنشآت الخاصة الكبيرة (المستشفيات، المستوصفات)
٢. استبيان رقم (٢) للمنشآت الخاصة الصغيرة (العيادات الطبية والتخصصية والمراكز الطبية العلاجية والتشخيصية والصيدليات ومخازن الأدوية وعيادات ضرب الأبر والمجارحة)
٣. استمارة الكادر الصحي
٤. جهاز الأحداثيات الجغرافية GPS
٥. كاميرا رقمية

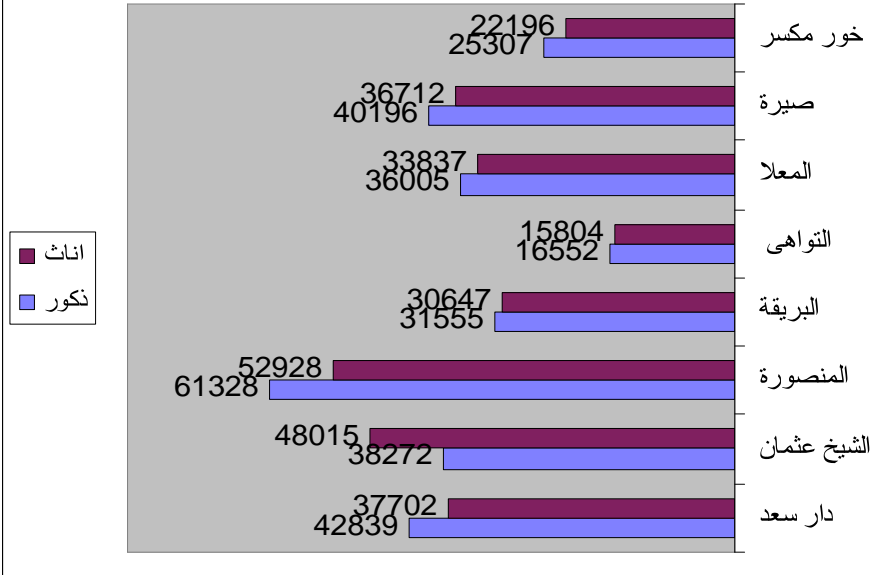
جدول رقم : (١) التوزيع العددي للسكان والمساكن والأسر بحسب المديرية
(تعداد ٢٠٠٤ م)

المديرية	عدد المساكن	عدد الأسر	عدد الذكور	عدد الإناث	الإجمالي
دار سعد	12529	12506	42839	37702	80541
الشيخ عثمان	16244	15295	38272	48015	106287
المنصورة	19948	16746	61328	52928	114256
البريقة	10462	9659	31555	30647	62202
التواهي	8753	5137	16552	15804	32356
المعلا	8541	11608	36005	33837	69842
صيرة	13346	12974	40196	36712	76908
خور مكسر	7585	6824	25307	22196	47503
	97408	90749	292054	277841	589895

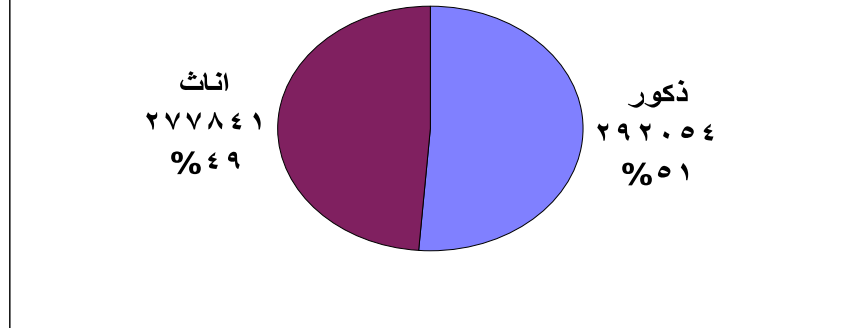
شكل بياني (١) توزيع السكان في محافظة عدن حسب المديرية (تعداد ٢٠٠٤)



شكل بياني (أب) توزيع السكان في مديريات محافظة عدن حسب نوع الجنس (تعداد ٢٠٠٤)



شكل بياني (أج) التوزيع النسبي لسكان محافظة عدن حسب نوع الجنس

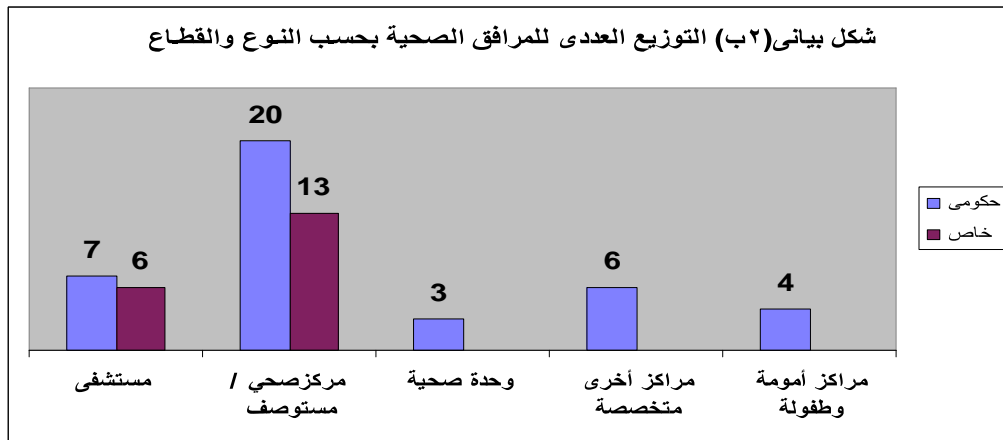
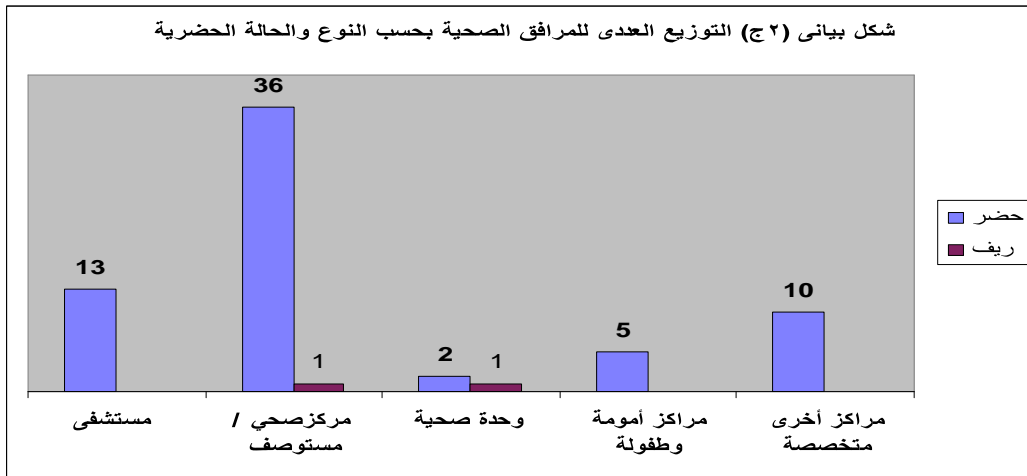
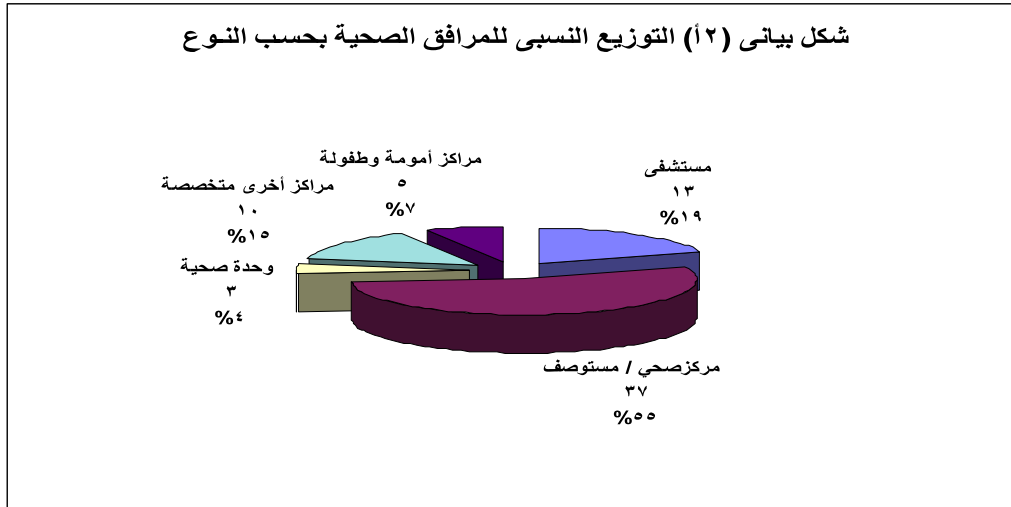


جدول رقم : (٢) توزيع المرافق الصحية بحسب النوع والقطاع في الحضر والريف

الحالة الحضرية						نوع المرفق الصحي والقطاع
ريف		حضر		الإجمالي		
النسبة	العدد	النسبة	العدد	النسبة	العدد	
2.9	2	97.1	66	100	68	الأجمالي العام
5	2	95	38	100	40	حكومي
0	0	100	19	100	19	خاص
0	0	100	7	100	7	تعاوني
0	0	100	2	100	2	تعاوني أجنبي
0	0	100	13	100	13	مستشفى
0	0	100	7	100	7	حكومي
0	0	100	6	100	6	خاص
0	0	0	0	0	0	تعاوني
0	0	0	0	0	0	تعاوني أجنبي
2.7	1	97.3	36	100	37	مركز صحي / مستوصف
5	1	95	19	100	20	حكومي
0	0	100	13	100	13	خاص
0	0	100	3	100	3	تعاوني
0	0	100	1	100	1	تعاوني أجنبي
0	0	100	5	100	5	مركز أمومة وطفولة
0	0	100	4	100	4	حكومي
0	0	0	0	0	0	خاص
0	0	100	1	100	1	تعاوني
0	0	0	0	0	0	تعاوني أجنبي
33.3	1	66.7	2	100	3	وحدة صحية
33.3	1	66.7	2	100	3	حكومي
0	0	0	0	0	0	خاص
0	0	0	0	0	0	تعاوني
0	0	0	0	0	0	تعاوني أجنبي
0	0	100	10	100	10	مراكز أخرى متخصصة
0	0	100	6	100	6	حكومي
0	0	0	0	0	0	خاص
0	0	100	3	100	3	تعاوني
0	0	100	1	100	1	تعاوني أجنبي

الجدول رقم (٢) : يتضح من الجدول أن إجمالي عدد المرافق الصحية في المحافظة بلغ (٦٨) مرفقاً صحياً شكل القطاع الحكومي ما نسبته ٥٩% والخاص ٢٨% وبقية النسبة بين تعاوني وتعاون أجنبي ١٠% للأولي و ٣% للثانية مثلت المراكز الصحية/ المستوصفات النسبة الأعلى وبنسبة (٥٤%) شكل الحضر أعلى نسبة منها بواقع ٩٧% تليها المستشفيات بنسبة ١٩% ثم المراكز الأخرى المتخصصة بنسبة ١٥% وباقي النسبة لمراكز الأمومة والطفولة والوحدات الصحية.

وأما نسبة المستشفيات علي مستوى القطاعيين فمثلت في القطاع الحكومي مانسبته ٥٤% والقطاع الخاص بنسبة ٤٦% تتركز جميعها في الحضر.

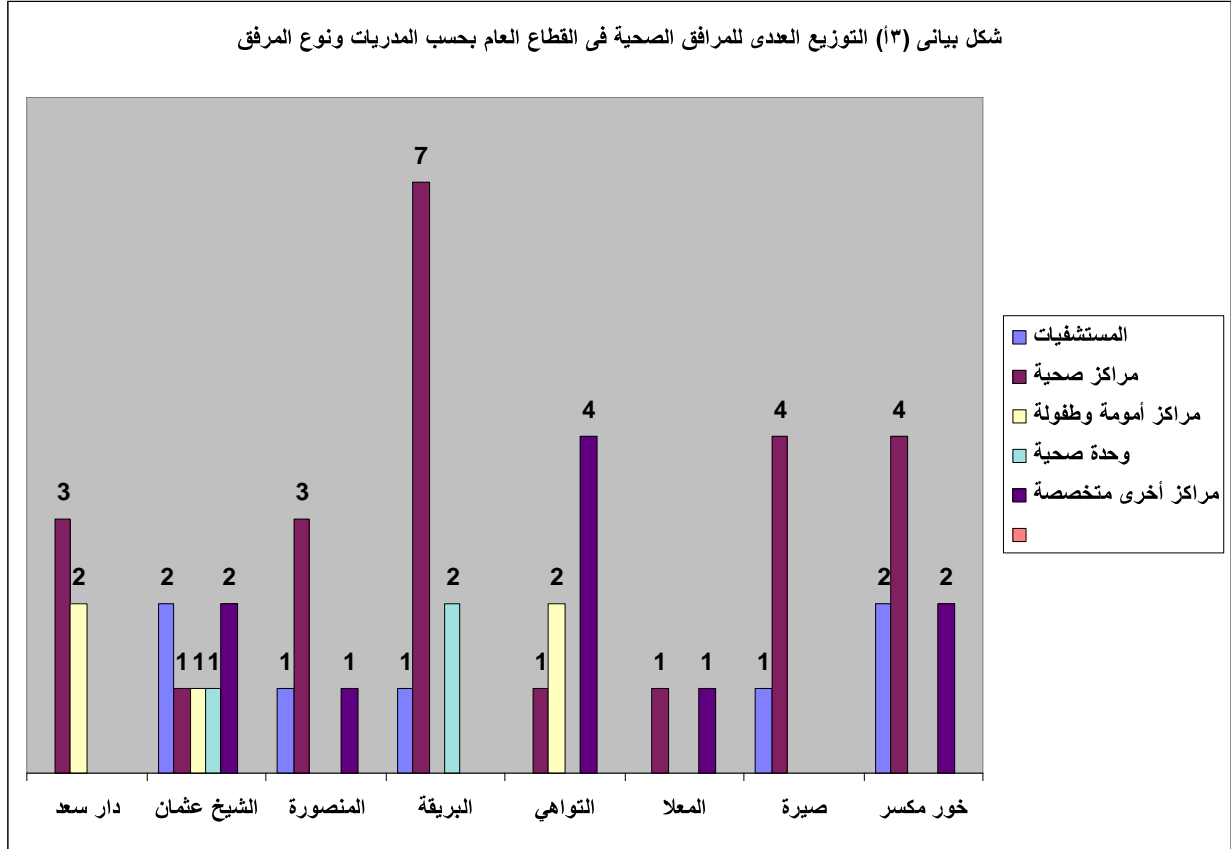


جدول رقم : (٣) التوزيع العددي للمرافق الصحية بحسب المديرية والقطاع والنوع في الحضر والريف

نوع المرفق الصحي والحالة الحضرية																		المديرية والقطاع
مراكز أخرى متخصصة			وحدة صحية			مركز أمومة وطفولة			مركز صحي/مستوصف			مستشفى			الإجمالي العام			
ريف	حضر	إجمالي	ريف	حضر	إجمالي	ريف	حضر	إجمالي	ريف	حضر	إجمالي	ريف	حضر	إجمالي	ريف	حضر	إجمالي	
0	10	10	1	2	3	0	5	5	1	36	37	0	13	13	2	66	68	الإجمالي العام
0	10	10	1	2	3	0	5	5	1	23	24	0	7	7	2	47	49	عام
0	0	0	0	0	0	0	0	0	0	13	13	0	6	6	0	19	19	خاص
0	0	0	0	0	0	0	2	2	0	3	3	0	1	1	0	6	6	دار سعد
0	0	0	0	0	0	0	2	2	0	3	3	0	0	0	0	5	5	عام
0	0	0	0	0	0	0	0	0	0	0	0	0	1	1	0	1	1	خاص
0	2	2	0	1	1	0	1	1	0	2	2	0	2	2	0	8	8	الشيخ عثمان
0	2	2	0	1	1	0	1	1	0	1	1	0	2	2	0	7	7	عام
0	0	0	0	0	0	0	0	0	0	1	1	0	0	0	0	1	1	خاص
0	1	1	0	0	0	0	0	0	0	9	9	0	4	4	0	14	14	المنصورة
0	1	1	0	0	0	0	0	0	0	3	3	0	1	1	0	5	5	عام
0	0	0	0	0	0	0	0	0	0	6	6	0	3	3	0	9	9	خاص
0	0	0	1	1	2	0	0	0	1	6	7	0	1	1	2	8	10	البريقة
0	0	0	1	1	2	0	0	0	1	6	7	0	1	1	2	8	10	عام
0	0	0	0	0	0	0	0	0	0	0	0	0	0	0	0	0	0	خاص
0	4	4	0	0	0	0	2	2	0	1	1	0	0	0	0	7	7	التواهي
0	4	4	0	0	0	0	2	2	0	1	1	0	0	0	0	7	7	عام
0	0	0	0	0	0	0	0	0	0	0	0	0	0	0	0	0	0	خاص
0	1	1	0	0	0	0	0	0	0	1	1	0	0	0	0	2	2	المعلا
0	1	1	0	0	0	0	0	0	0	1	1	0	0	0	0	2	2	عام
0	0	0	0	0	0	0	0	0	0	0	0	0	0	0	0	0	0	خاص
0	0	0	0	0	0	0	0	0	0	5	5	0	1	1	0	6	6	صيرة
0	0	0	0	0	0	0	0	0	0	4	4	0	1	1	0	5	5	عام
0	0	0	0	0	0	0	0	0	0	1	1	0	0	0	0	1	1	خاص
0	2	2	0	0	0	0	0	0	0	9	9	0	4	4	0	15	15	خور مكسر
0	2	2	0	0	0	0	0	0	0	4	4	0	2	2	0	8	8	عام
0	0	0	0	0	0	0	0	0	0	5	5	0	2	2	0	7	7	خاص

الجدول رقم (٣): في هذا الجدول والذي يتضمن كافة المرافق الصحية وتوزيعاتها في ريف وحضر كل مديرية من مديريات المحافظة والتي تحتل فيها مديرية خور مكسر أعلى نسبة في عدد المرافق الصحية من إجمالي عددها في المحافظة وبواقع ٢٢% معظمها تدخل ضمن القطاع العام وتقع معظمها في الحضر تأتي في المرتبة الثانية مديرية المنصورة بنسبة ٢١% و مثلت أقل مديرية المعلا والتي لم تصل نسبتها ألي ٣% وتحتل مديرتي المنصورة وخور مكسر المقدمة في عدد المستشفيات والمراكز الصحية / المستوصفات و بنسبة ٣١% للأولي و ٢٤% لثانية لكل منهما ومديرية التواهي تمثل ما نسبته ٤٠% من عدد المراكز الأخرى المتخصصة أما بالنسبة لمراكز الأمومة والطفولة فتوجد في مديريات دار سعد والتواهي والشيخ عثمان أما بالنسبة للوحدات الصحية فتوجد وحدتين في البريقة ووحدة في الشيخ عثمان.

شكل بياني (٣) التوزيع العددي للمرافق الصحية في القطاع العام بحسب المديريات ونوع المرفق

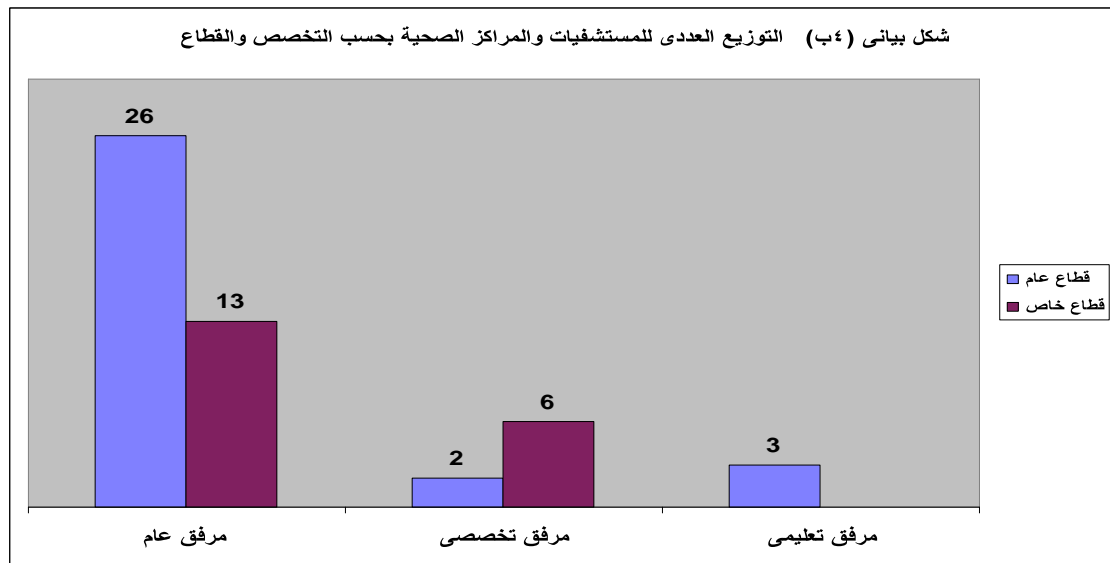
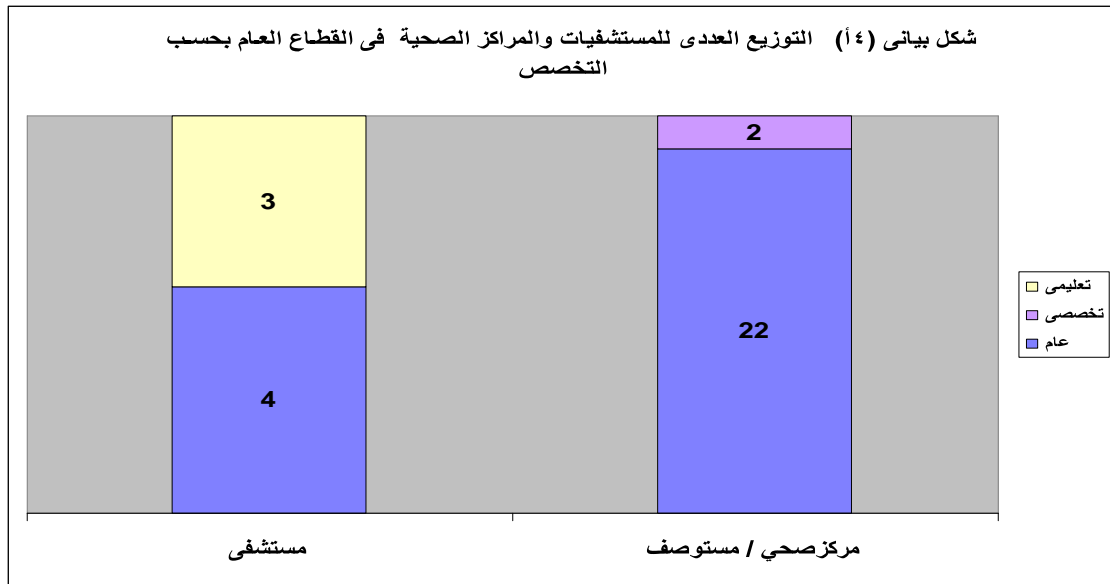


جدول رقم : (٤) توزيع المستشفيات والمراكز الصحية والمستوصفات بحسب النوع والقطاع وتخصص المرفق في الحضر والريف

تخصص المرفق والحالة الحضرية												نوع المرفق الصحي والقطاع
تعليمي			تخصصي			عام			الإجمالي العام			
ريف	حضر	إجمالي	ريف	حضر	إجمالي	ريف	حضر	إجمالي	ريف	حضر	إجمالي	
0	3	3	0	8	8	1	38	39	1	49	50	الأجمالي العام
0	3	3	0	2	2	1	25	26	1	30	31	عام
0	0	0	0	6	6	0	13	13	0	19	19	خاص
0	3	3	0	1	1	0	9	9	0	13	13	مستشفى
0	3	3	0	0	0	0	4	4	0	7	7	عام
0	0	0	0	1	1	0	5	5	0	6	6	خاص
0	0	0	0	7	7	1	29	30	1	36	37	مركز صحي / مستوصف
0	0	0	0	2	2	1	21	22	1	23	24	عام
0	0	0	0	5	5	0	8	8	0	13	13	خاص

الجدول رقم(٤): يحتوي هذا الجدول والذي يصنف المرافق الصحية بحسب تخصصها على نوعين من المرافق تتمثل فقط في المستشفيات والمراكز الصحية / المستوصفات حيث بلغ إجماليها ٥٠ مرفقاً كان نصيب القطاع العام منها ما نسبته ٦٢% جميعها في الحضر وأما بالنسبة الى المرافق بحسب نوعها نجد إن النسبة الأكبر تعود الى المراكز الصحية /المستوصفات وبنسبه ٧٤%. وكون الجدول قد صنف هذه المرافق بحسب التخصص فأن المرافق ذات التخصص عام أحتلت أعلى نسبة مقدارها ٧٨% وقد شكل القطاع العام المقدمة وبنسبه ٦٧%. وإذا ما أشرنا الي المستشفيات من حيث تخصصها فأن نجد أن التخصص العام والتخصص تعليمي في المقدمة بنسبة ٦٩% و ٢٣% علي التوالي جميع المستشفيات ذات التخصص تقع ضمن القطاع العام وأحتل القطاع الخاص النسبة الأكبر للمستشفيات ذات التخصص العام. ثم المستشفيات التخصصية بنسبة ٨% تقع ضمن القطاع الخاص ولا توجد مستشفيات ريفية في المحافظة كون عدن محافظة حضرية.

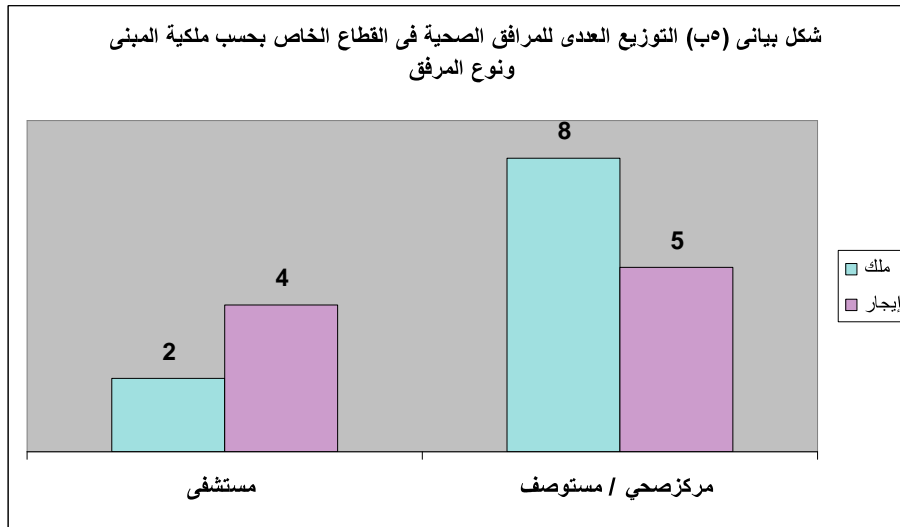
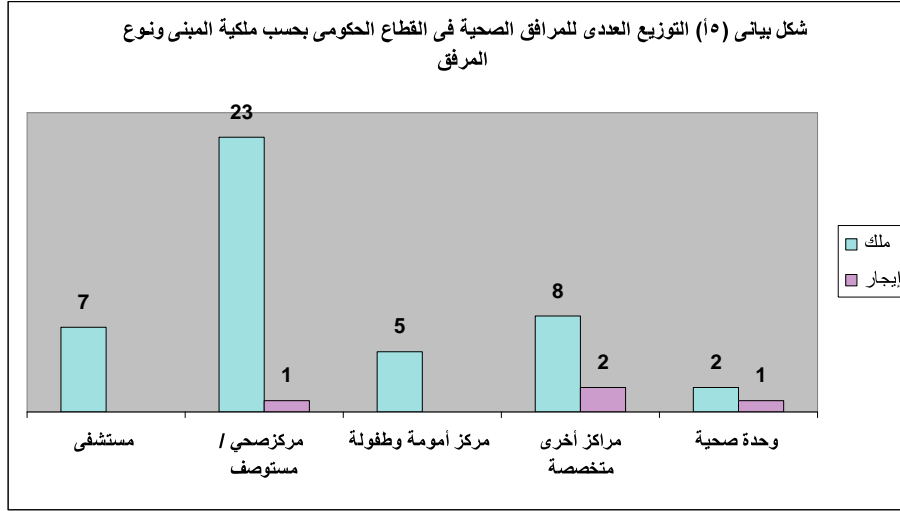
وبشكل عام فإن الملاحظ من الجدول والذي جاء نتيجة أعمال الحصر أن التخصصات المطلوبة لا تتجاوز نسبتها الـ ٢٢% مما يتوجب الأهتمام بهذا النوع من المرافق من قبل الحكومه أيضاً بتشجيع القطاع الخاص على التوسع في الاستثمار في هذا النوع من المرافق بالإضافة الى العمل على تحويل المرافق ذات التخصص عام الى مرافق ذات تخصصات يتطلبها الواقع وذلك لتغطية الجزء الأكبر من العجز في المرافق التخصصية.



جدول رقم : (٥) التوزيع العددي للمرافق الصحية بحسب النوع والقطاع وملكية المبنى في الحضر والريف

ملكية المبنى والحالة الحضرية									نوع المرفق الصحي والقطاع
إيجار			ملك			الإجمالي العام			
ريف	حضر	إجمالي	ريف	حضر	إجمالي	ريف	حضر	إجمالي	
0	13	13	2	53	55	2	66	68	الأجمالي العام
0	4	4	2	43	45	2	47	49	عام
0	9	9	0	10	10	0	19	19	خاص
0	4	4	0	9	9	0	13	13	مستشفى
0	0	0	0	7	7	0	7	7	عام
0	4	4	0	2	2	0	6	6	خاص
0	6	6	1	30	31	1	36	37	مركز صحي / مستوصف
0	1	1	1	22	23	1	23	24	عام
0	5	5	0	8	8	0	13	13	خاص
0	0	0	0	5	5	0	5	5	مركز أمومة وطفولة
0	0	0	0	5	5	0	5	5	عام
0	0	0	0	0	0	0	0	0	خاص
0	1	1	1	1	2	1	2	3	وحدة صحية
0	1	1	1	1	2	1	2	3	عام
0	0	0	0	0	0	0	0	0	خاص
0	2	2	0	8	8	0	10	10	مراكز أخرى متخصصة
0	2	2	0	8	8	0	10	10	عام
0	0	0	0	0	0	0	0	0	خاص

جدول رقم (٥) بالنسبة لهذا الجدول والذي يتطرق في محتواه إلى شكل ملكية مباني المرافق الصحية فإن الملاحظ أن، صفة الملكية لهذه المرافق تشكل أعلى نسبة تصل إلى ٨١% يقع معظمها في الحضر وبنسبة ٩٦% تليها صفة الإيجار وبنسبة ١٩% جميعها تقع في الحضر ولا وجود لبقية الحالات وتأتي المراكز الصحية /المستوصفات في مقدمه المرافق بالنسبة لعددتها من حيث صفة الملكية للمباني وبنسبة ٥٦% تليها المستشفيات بنسبة ١٦% أما بالنسبة إلى شكل ملكية مباني المرافق الصحية بحسب نوع القطاع فأن الملاحظ أن القطاع العام ما زال في الصدارة حيث أن نسبته تبلغ ٨٢% من إجمالي مرافقه تقع معظمها في الحضر وبنسبة ٩٦% أما نسبة القطاع العام في صفة الإيجار فإنها تبلغ ٣١% أي أقل من القطاع الخاص جميعها في الحضر.



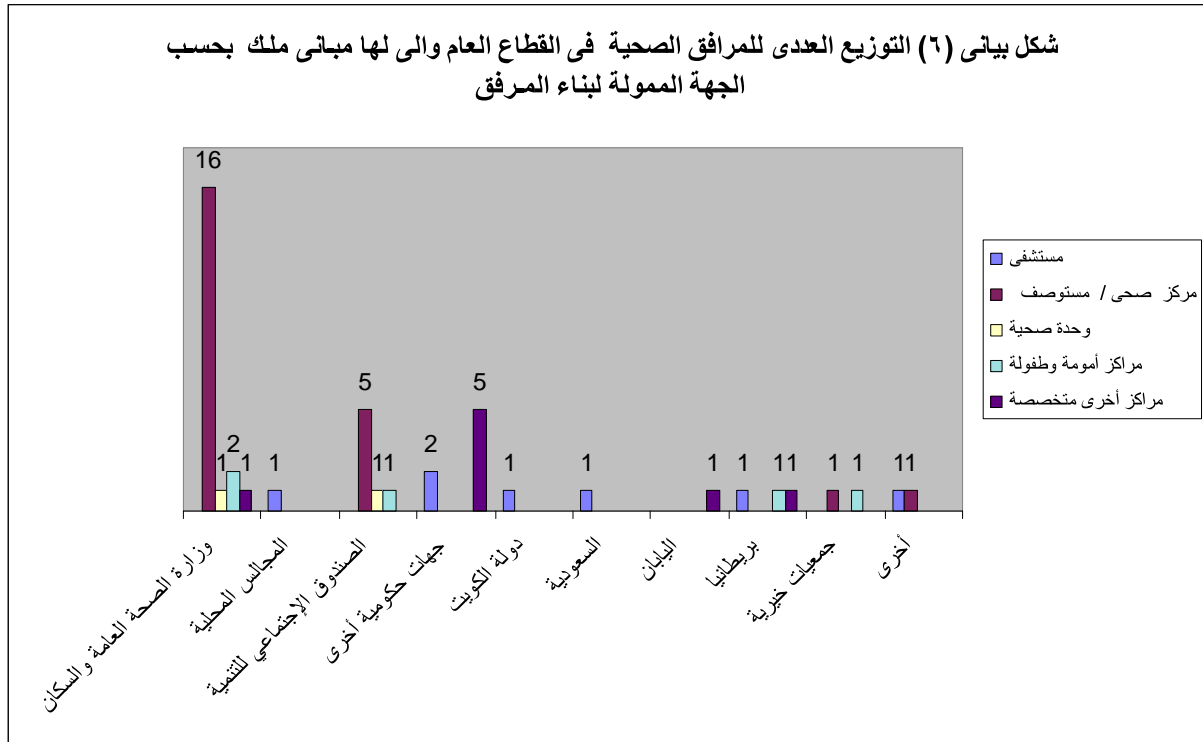
جدول رقم (٦) التوزيع العددي للمرافق الصحية في القطاع العام والتي لها مباني ملك بحسب جهات التمويل الرئيسية للبناء ونوع المرفق في الحضر والريف

نوع المرفق والحالة الحضرية																		جهات التمويل الرئيسية لبناء المرفق
مراكز أخرى متخصصة			وحدة صحية			مركز أمومة وطفولة			مركز صحي / مستوصف			مستشفى			الإجمالي العام			
الريف	الحضر	إجمالي	الريف	الحضر	إجمالي	الريف	الحضر	إجمالي	الريف	الحضر	إجمالي	الريف	الحضر	إجمالي	الريف	الحضر	إجمالي	
0	8	8	1	1	2	0	5	5	1	22	23	0	7	7	2	43	45	الإجمالي العام
0	1	1	1	0	1	0	2	2	1	15	16	0	0	0	2	18	20	وزارة الصحة العامة والسكان
0	0	0	0	0	0	0	0	0	0	0	0	0	1	1	0	1	1	المجالس المحلية
0	0	0	0	1	1	0	1	1	0	5	5	0	0	0	0	7	7	الصندوق الإجتماعي للتنمية
0	5	5	0	0	0	0	0	0	0	0	0	0	2	2	0	7	7	جهات حكومية أخرى
0	0	0	0	0	0	0	0	0	0	0	0	0	1	1	0	1	1	دولة الكويت
0	0	0	0	0	0	0	0	0	0	0	0	0	1	1	0	1	1	السعودية
0	1	1	0	0	0	0	0	0	0	0	0	0	0	0	0	1	1	اليابان
0	1	1	0	0	0	0	1	1	0	0	0	0	1	1	0	3	3	بريطانيا
0	0	0	0	0	0	0	1	1	0	1	1	0	0	0	0	2	2	جمعيات خيرية
0	0	0	0	0	0	0	0	0	0	1	1	0	1	1	0	2	2	أخرى

جدول رقم (٦): في هذا الجدول والذي يحتوي على المرافق حسب نوعها والموزعه حسب جهات التمويل فإن اجمالي المرافق بلغ ٤٥ مرافقاً صحياً فقط اي ما نسبته ٦٦% من اجمال المرافق الصحية في المحافظة وقد احتلت وزارة الصحة والسكان المركز الأول في تمويل وتنفيذ المرافق وبنسبة ٤٤% من هذه النسبة كان نصيب المراكز الصحية بنسبة ٨٠% تليها مراكز الأمومة والطفولة بنسبه ١٠% اما باقي النسبة الـ ١٠% فتتوزع بين الوحدات الصحية والمراكز الأخرى المتخصصة وتأتي في المركز الثاني في تمويل تنفيذ المرافق الصحية الصندوق الاجتماعي للتنمية وجهات حكومية أخرى بنسبة ١٦% لكل منهما احتلت المراكز المرتبة الأولى بالنسبة للأولى والمراكز الأخرى المتخصصة بالنسبة للثانية وبنسبة ٧١% لكل منهما ثم بريطانيا في المرتبة الثالثة وبنسبة ٧% تركز في تمويل تنفيذ المستشفيات ومراكز الأمومة ومراكز أخرى متخصصة.

وبشكل عام فإن الجدول يعكس مدى الأهتمام ببناء المرافق الصحية من خلال الجهات الممولة للتنفيذ وكذا أظهر مدى تفاعل الجمعيات الخيرية في بناء المرافق الصحية مساهمةً منهم في تعزيز جانب الصحة وتحسين الخدمات الصحية ولما يعكس أهمية هذه المرافق في بناء جيل صحيح معافى يستطيع المساهمة الفعالة في رفع وتيره التنمية لهذا البلد.

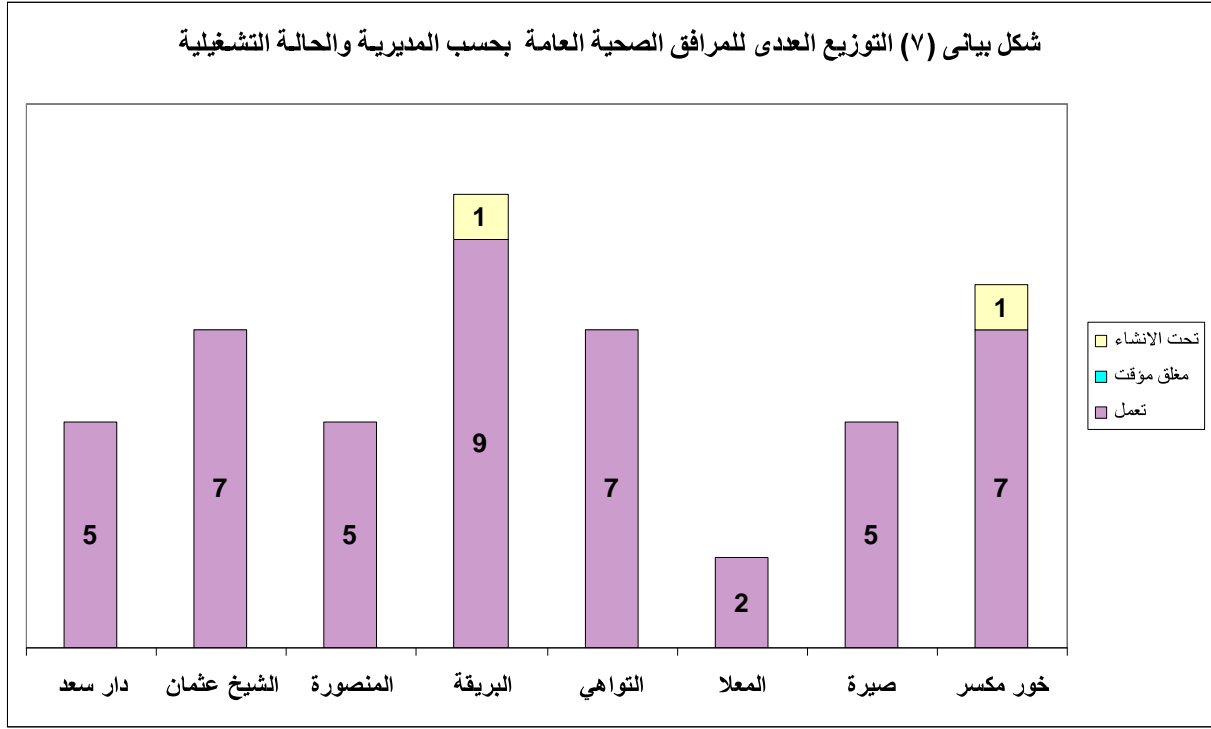
شكل بياني (٦) التوزيع العددي للمرافق الصحية في القطاع العام والى لها مبانى ملك بحسب الجهة الممولة لبناء المرفق



جدول رقم : (٧) التوزيع العددي والنسبي للمرافق الصحية في القطاع العام بحسب المديرية
والحالة الحضرية والحالة التشغيلية

الحالة التشغيلية														المديرية والحالة الحضرية
لم يتم تشغيله		تحت الإنشاء		مغلق مؤقت		مغلق نهائي		يعمل بشكل جزئي		يعمل		الإجمالي العام		
النسبة	الإجمالي	النسبة	الإجمالي	النسبة	الإجمالي	النسبة	الإجمالي	النسبة	الإجمالي	النسبة	الإجمالي	النسبة	الإجمالي	
0	0	4	2	0	0	0	0	0	0	96	47	100	49	الإجمالي العام
0	0	4	2	0	0	0	0	0	0	92	45	95.9	47	حضر
0	0	0	0	0	0	0	0	0	0	4	2	4	2	ريف
0	0	0	0	0	0	0	0	0	0	10.2	5	10.2	5	دار سعد
0	0	0	0	0	0	0	0	0	0	10.2	5	10.2	5	حضر
0	0	0	0	0	0	0	0	0	0	0	0	0	0	ريف
0	0	0	0	0	0	0	0	0	0	14.3	7	14.3	7	الشيخ عثمان
0	0	0	0	0	0	0	0	0	0	14.3	7	14.3	7	حضر
0	0	0	0	0	0	0	0	0	0	0	0	0	0	ريف
0	0	0	0	0	0	0	0	0	0	10.2	5	10.2	5	المنصورة
0	0	0	0	0	0	0	0	0	0	10.2	5	10.2	5	حضر
0	0	0	0	0	0	0	0	0	0	0	0	0	0	ريف
0	0	2	1	0	0	0	0	0	0	18.4	9	20.4	10	البريقة
0	0	2	1	0	0	0	0	0	0	14.3	7	16.3	8	حضر
0	0	0	0	0	0	0	0	0	0	4.1	2	4.1	2	ريف
0	0	0	0	0	0	0	0	0	0	14.3	7	14.3	7	التواهي
0	0	0	0	0	0	0	0	0	0	14.3	7	14.3	7	حضر
0	0	0	0	0	0	0	0	0	0	0	0	0	0	ريف
0	0	0	0	0	0	0	0	0	0	4.1	2	4.1	2	المعلا
0	0	0	0	0	0	0	0	0	0	4.1	2	4.1	2	حضر
0	0	0	0	0	0	0	0	0	0	0	0	0	0	ريف
0	0	0	0	0	0	0	0	0	0	10.2	5	10.2	5	صيرة
0	0	0	0	0	0	0	0	0	0	10.2	5	10.2	5	حضر
0	0	0	0	0	0	0	0	0	0	0	0	0	0	ريف
0	0	2	1	0	0	0	0	0	0	14.3	7	16.3	8	خور مكسر
0	0	2	1	0	0	0	0	0	0	14.3	7	16.3	8	حضر
0	0	0	0	0	0	0	0	0	0	0	0	0	0	ريف

الجدول رقم (٧) : في هذا الجدول الذي يوضح توزيع مرافق القطاع العام وفقاً للحالة التشغيلية بحسب المديريات نلاحظ أن الحالة التشغيلية (يعمل) تمثل الحالة العظمى لكل المرافق الصحية في مديريات محافظة عدن فجميع المرافق الصحية في القطاع العام تعمل في جميع المديریات ما عدا مرفق واحد لكل من مديرتی البريقة وخور مكسر (تحت الانشاء) .

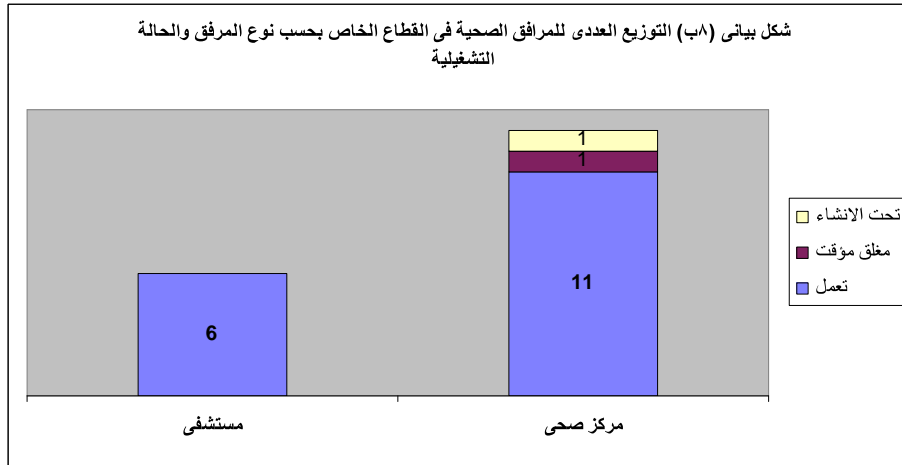
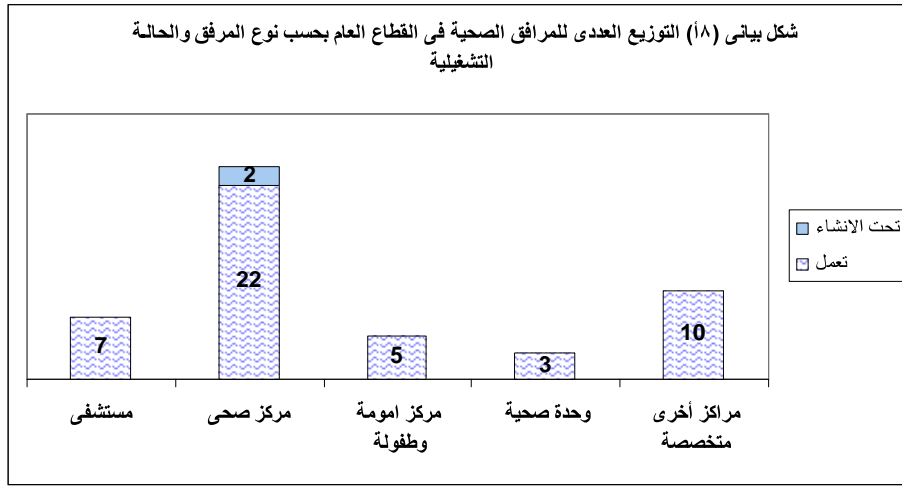


جدول رقم : (٨) التوزيع العددي للمرافق الصحية بحسب النوع والقطاع والحالة التشغيلية للمرفق في الحضر والريف

الحالة التشغيلية للمرفق والحالة الحضرية																	نوع المرفق الصحي والقطاع	
تحت الإنشاء			مغلق مؤقت			مغلق نهائي			يعمل بشكل جزئي			يعمل			الإجمالي العام			
ريف	حضر	إجمالي	ريف	حضر	إجمالي	ريف	حضر	إجمالي	ريف	حضر	إجمالي	ريف	حضر	إجمالي	ريف	حضر		إجمالي
0	3	3	0	1	1	0	0	0	0	0	0	2	62	64	2	66	68	الأجمالي العام
0	2	2	0	0	0	0	0	0	0	0	0	2	45	47	2	47	49	عام
0	1	1	0	1	1	0	0	0	0	0	0	0	17	17	0	19	19	خاص
0	0	0	0	0	0	0	0	0	0	0	0	0	13	13	0	13	13	مستشفى
0	0	0	0	0	0	0	0	0	0	0	0	0	7	7	0	7	7	عام
0	0	0	0	0	0	0	0	0	0	0	0	0	6	6	0	6	6	خاص
0	3	3	0	1	1	0	0	0	0	0	0	1	32	33	1	36	37	مركز صحي / مستوصف
0	2	2	0	0	0	0	0	0	0	0	0	1	21	22	1	23	24	عام
0	1	1	0	1	1	0	0	0	0	0	0	0	11	11	0	13	13	خاص
0	0	0	0	0	0	0	0	0	0	0	0	0	5	5	0	5	5	مركز أمومة وطفولة
0	0	0	0	0	0	0	0	0	0	0	0	0	5	5	0	5	5	عام
0	0	0	0	0	0	0	0	0	0	0	0	0	0	0	0	0	0	خاص
0	0	0	0	0	0	0	0	0	0	0	0	1	2	3	1	2	3	وحدة صحية
0	0	0	0	0	0	0	0	0	0	0	0	1	2	3	1	2	3	عام
0	0	0	0	0	0	0	0	0	0	0	0	0	0	0	0	0	0	خاص
0	0	0	0	0	0	0	0	0	0	0	0	0	10	10	0	10	10	مراكز أخرى متخصصة
0	0	0	0	0	0	0	0	0	0	0	0	0	10	10	0	10	10	عام
0	0	0	0	0	0	0	0	0	0	0	0	0	0	0	0	0	0	خاص

جدول رقم (٨) : يحتوى هذا الجدول على الحالة التشغيلية للمرافق الصحية حيث تشكل المرافق الصحية العاملة النسبة الأعلى بنسبة ٩٤% تقع معظمها في الحضر بنسبة ٩٧% وتشكل المرافق الصحية تحت الإنشاء المرتبة الثانية بنسبة ٥% تليها المرافق المغلقة مؤقتاً بنسبة ١% ولا وجود لبقية الحالات وبالنسبة الى نوعية المرافق الصحية فأن المراكز الصحية/ المستوصفات العاملة تحتل المقدمة بنسبة ٥٢% وبنسبة ٨٩% من إجماليها تقع معظمها في الحضر وواقع ٩٧% وتأتي في المرتبة الثانية المستشفيات بنسبة ٢٠% وبنسبة ١٠٠% من عددها تقع جميعها في الحضر وتشكل نسبة القطاع العام منها نسبة ٥٤%.

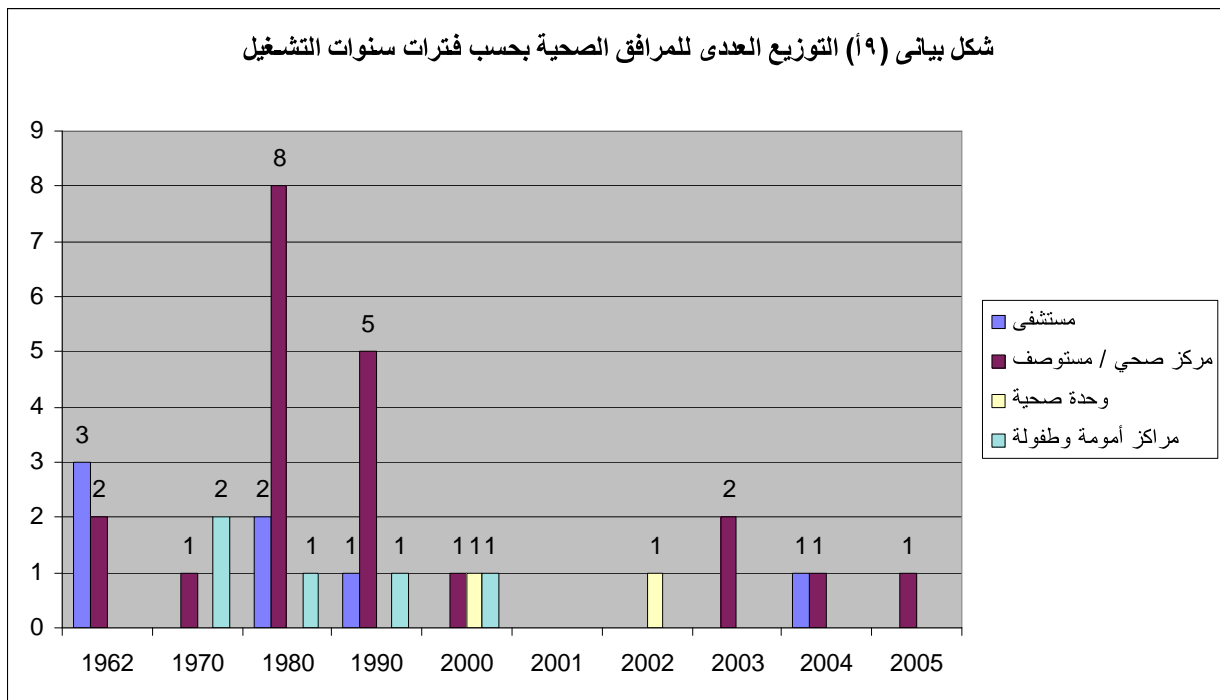
وبشكل عام فأننا نلاحظ إن نسبة المرافق الصحية التي سوف تضاف الي المرافق الصحية العاملة تشكل نسبة ٦% والممثلة بالمغلقة مؤقتاً والتي تحت الإنشاء هذا في حالة إن المرافق المغلقة مؤقتاً سوف تعود الي الخدمة قريباً وكذا الأنتهاء المبكر من إنجاز وتجهيز المرافق التي لازالت تحت الإنشاء مالم فأن المشكلة سوف تبقى قائمة.



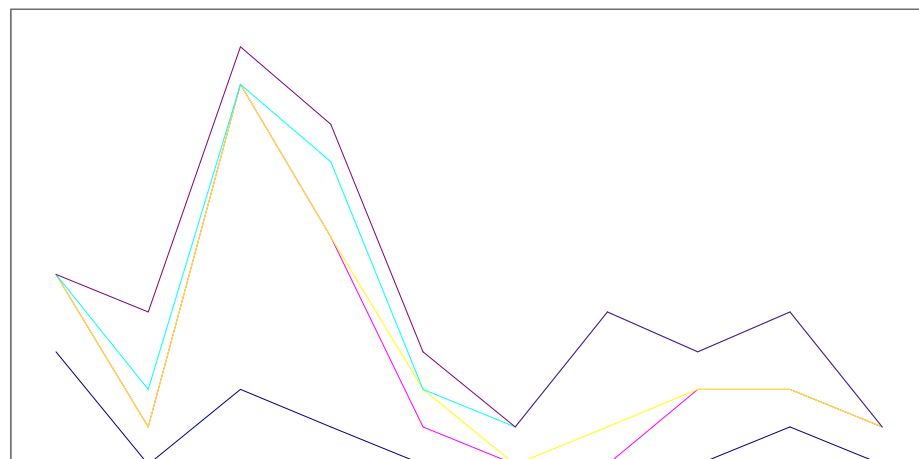
جدول رقم : (٩) التوزيع العددي للمرافق الصحية العاملة والعاملة جزئياً بحسب النوع والقطاع وسنة التشغيل للمرفق في الحضر والريف

سنة التشغيل والحالة الحضرية																						نوع المرفق الصحي والقطاع		
2005-2006		2004		2003		2002		2001		2000		1990-1999		1980-1989		1970-1979		1962-1969		الإجمالي العام				
ريف	حضر	ريف	حضر	ريف	حضر	ريف	حضر	ريف	حضر	ريف	حضر	ريف	حضر	ريف	حضر	ريف	حضر	ريف	حضر	ريف	حضر		إجمالي	
0	3	0	6	0	7	1	5	0	1	0	3	0	17	1	11	0	4	0	5	2	62	64	الأجمالي العام	
0	1	0	4	0	3	1	4	0	1	0	3	0	9	1	11	0	4	0	5	2	45	47	عام	
0	2	0	2	0	4	0	1	0	0	0	0	0	8	0	0	0	0	0	0	0	17	17	خاص	
0	0	0	3	0	2	0	0	0	0	0	0	0	3	0	2	0	0	0	3	0	13	13	مستشفى	
0	0	0	1	0	0	0	0	0	0	0	0	0	1	0	2	0	0	0	3	0	7	7	عام	
0	0	0	2	0	2	0	0	0	0	0	0	0	2	0	0	0	0	0	0	0	6	6	خاص	
0	3	0	1	0	4	0	1	0	0	0	1	0	11	1	8	0	1	0	2	1	32	33	مركز صحي / مستوصف	
0	1	0	1	0	2	0	0	0	0	0	1	0	5	1	8	0	1	0	2	1	21	22	عام	
0	2	0	0	0	2	0	1	0	0	0	0	0	6	0	0	0	0	0	0	0	11	11	خاص	
0	0	0	0	0	0	0	0	0	0	0	1	0	1	0	1	0	2	0	0	0	5	5	مركز أمومة وطفولة	
0	0	0	0	0	0	0	0	0	0	0	1	0	1	0	1	0	2	0	0	0	5	5	عام	
0	0	0	0	0	0	0	0	0	0	0	0	0	0	0	0	0	0	0	0	0	0	0	0	خاص
0	0	0	0	0	0	1	1	0	0	0	1	0	0	0	0	0	0	0	0	1	2	3	وحدة صحية	
0	0	0	0	0	0	1	1	0	0	0	1	0	0	0	0	0	0	0	0	1	2	3	عام	
0	0	0	0	0	0	0	0	0	0	0	0	0	0	0	0	0	0	0	0	0	0	0	0	خاص
0	0	0	2	0	1	0	3	0	1	0	0	0	2	0	0	0	1	0	0	0	10	10	مراكز أخرى متخصصة	
0	0	0	2	0	1	0	3	0	1	0	0	0	2	0	0	0	1	0	0	0	10	10	عام	
0	0	0	0	0	0	0	0	0	0	0	0	0	0	0	0	0	0	0	0	0	0	0	0	خاص

الجدول رقم (٩) في هذ الجدول الذي يحتوي على المرافق الصحية حسب نوعها وفق تواريخ بداية تشغيلها فإن الملاحظ بأن الفترة القصيرة من عام ٢٠٠٠ الي عام ٢٠٠٦ تحتل الصدارة في عدد المرافق الصحية التي تم تشغيلها وبنسبة ٤١% تشكل نسبة المرافق في الحضر منها ٩٦% تقع معظمها ضمن القطاع العام وبنسبة ٦٥% وإذا ماتم اخذ الفترة الاولى من سنوات بدء التشغيل من عام ١٩٦٢ وحتى عام ١٩٦٩ نجد ان نسبة المرافق الصحية التي تم تشغيلها خلال الفترة تصل إلى ٨% كما ان جميعها تقع في الحضر وضمن القطاع العام وبالنسبة الى القطاع الخاص فان تاريخ بداية تشغيله للمرافق الصحية التابعه له كانت خلال الفترة من عام ١٩٩٠ وحتى عام ١٩٩٩ وبنسبة تصل الي ٤٧% وترتفع نسبة عدد المرافق في الأعوام ٢٠٠٠ - ٢٠٠٦ الي ٥٣% وتقع جميعها في الحضر. وأما المرافق الصحية من حيث النوع وتاريخ بداية تشغيلها فأن المستشفيات إحتلت المرتبة الاولى في تاريخ بداية تشغيلها وذلك خلال الفترة من عام ١٩٦٢ وحتى ١٩٦٩ مع وجود إثنين مراكز صحية ثم تشغيلها خلال هذه الفترة تاتي في المرتبة الثانية مراكز الأمومة والطفولة التي تم تشغيلها خلال الفترة من عام ١٩٧٠ وحتى ١٩٧٩. اما ما يخص أعلي نسبة من المرافق التي تم تشغيلها في العام ٢٠٠٥ - ٢٠٠٦ فللمراكز الصحية فقط. وبشكل عام فأن البداية المشجعه لتشغيل المرافق الصحية من حيث العدد كانت خلال الفترة من عام ١٩٨٠ وحتى عام ١٩٨٩ بنسبة ١٩% حيث ارتفعت النسبة لتصل الي ٢٧% خلال الفترة من عام ١٩٩٠ وحتى عام ١٩٩٩ ثم أخذت النسبة بالارتفاع خلال الأعوام من ٢٠٠٠ الي ٢٠٠٦ م.



شكل بياني (٩ب) التوزيع العددي للمرافق الصحية في القطاع العام بحسب كثافة سنوات التشغيل



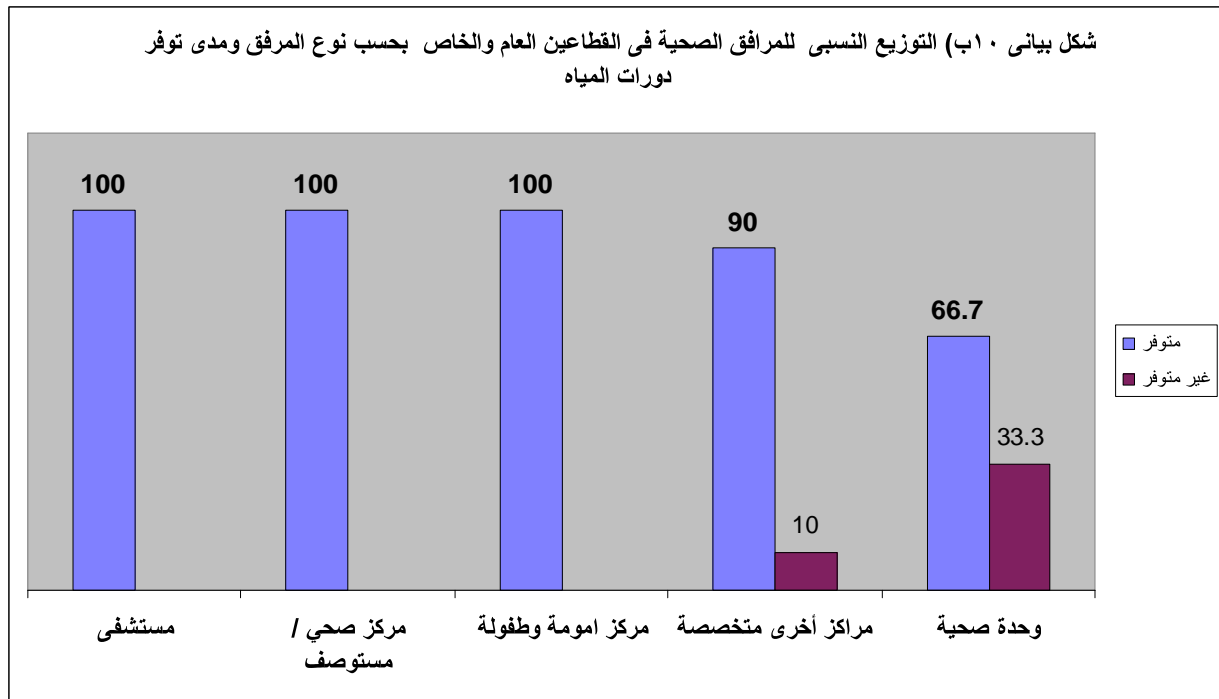
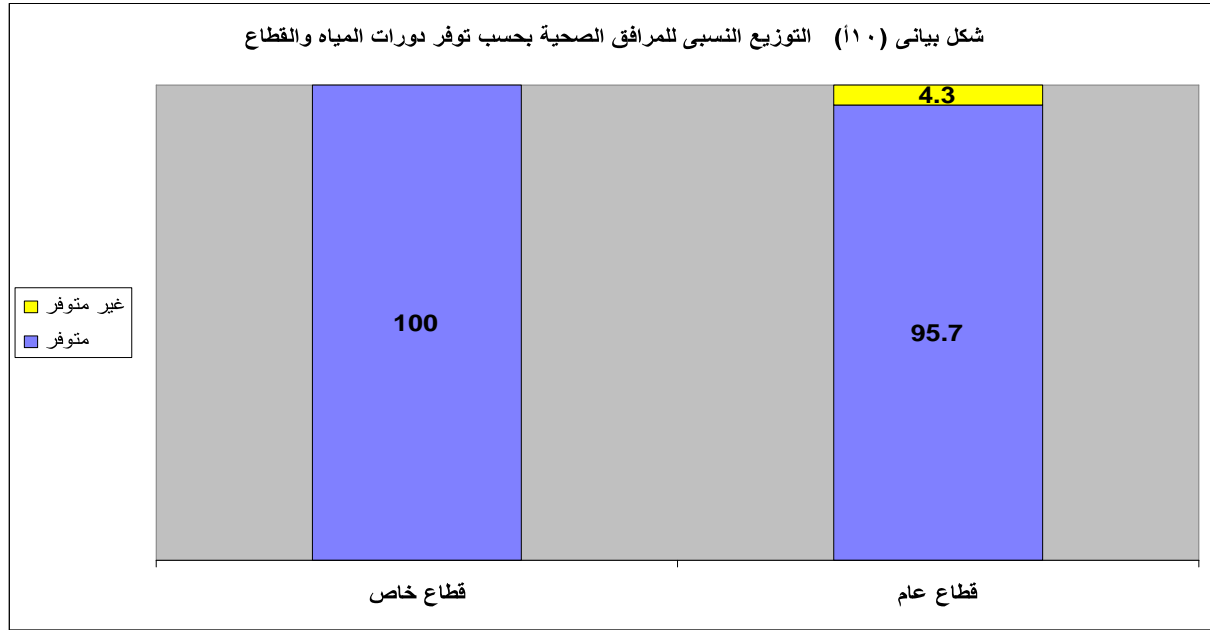
	1962	1970	1980	1990	2000	2001	2002	2003	2004	2005
مراكز أمومة وطفولة		2	1	1	1					
مراكز اخرى متخصصة		1		2		1	3	1	2	
وحدة صحية					1		1			
مركز صحي / مستوصف	2	1	8	5	1			2	1	1
مستشفى	3		2	1					1	

جدول رقم : (١٠) التوزيع العددي للمرافق الصحية العاملة والعاملة جزئياً بحسب النوع والقطاع وتوفر دورات المياه في الحضر والريف

توفر دورات المياه في المرفق والحالة الحضرية																		نوع المرفق الصحي والقطاع
غير متوفرة						متوفرة						الإجمالي العام						
النسبة	الريف	النسبة	الحضر	النسبة	الإجمالي	النسبة	الريف	النسبة	الحضر	النسبة	الإجمالي	النسبة	الريف	النسبة	الحضر	النسبة	الإجمالي	
0	0	0	2	3.1	2	3.1	2	94	60	97	62	3.1	2	97	62	100	64	الأجمالي العام
0	0	0	2	0	2	3.1	2	67	43	70	45	3.1	2	70	45	73	47	عام
0	0	0	0	0	0	0	0	27	17	27	17	0	0	27	17	27	17	خاص
0	0	0	0	0	0	0	0	100	13	100	13	0	0	100	13	100	13	مستشفى
0	0	0	0	0	0	0	0	54	7	54	7	0	0	54	7	54	7	عام
0	0	0	0	0	0	0	0	46	6	46	6	0	0	46	6	46	6	خاص
0	0	0	0	0	0	3	1	97	32	100	33	3	1	97	32	100	33	مركز صحي / مستوصف
0	0	0	0	0	0	3	1	64	21	67	22	3	1	64	21	67	22	عام
0	0	0	0	0	0	0	0	33	11	33	11	0	0	33	11	33	11	خاص
0	0	0	0	0	0	0	0	100	5	100	5	0	0	100	5	100	5	مركز أمومة وطفولة
0	0	0	0	0	0	0	0	100	5	100	5	0	0	100	5	100	5	عام
0	0	0	0	0	0	0	0	0	0	0	0	0	0	0	0	0	0	خاص
0	0	33	1	33	1	33	1	33	1	67	2	33	1	67	2	100	3	وحدة صحية
0	0	33	1	33	1	33	1	33	1	67	2	33	1	67	2	100	3	عام
0	0	0	0	0	0	0	0	0	0	0	0	0	0	0	0	0	0	خاص
0	0	10	1	10	1	0	0	90	9	90	9	10	1	90	9	100	10	مراكز أخرى متخصصة
0	0	10	1	10	1	0	0	90	9	90	9	10	10	90	9	100	10	عام
0	0	0	0	0	0	0	0	0	0	0	0	0	0	0	0	0	0	خاص

الجدول رقم (١٠) : هذا الجدول يتعلق بمدى توفر دورات مياه في المرافق الصحية فإن نسبة المرافق التي يتوفر فيها دورات مياه تصل إلى ٩٧% يحتل القطاع الخاص الصدارة و بنسبة ١٠٠% من مرافقه أما بالنسبة للقطاع العام فتشكل النسبة ٩٦% أي بنسبة عجز ٤% والتي تشكل نسبة المرافق في القطاع العام والتي لا تتوفر لديها دورات مياه وتمثل هذه النسبة وحدة صحية ومراكز واحد متخصص.

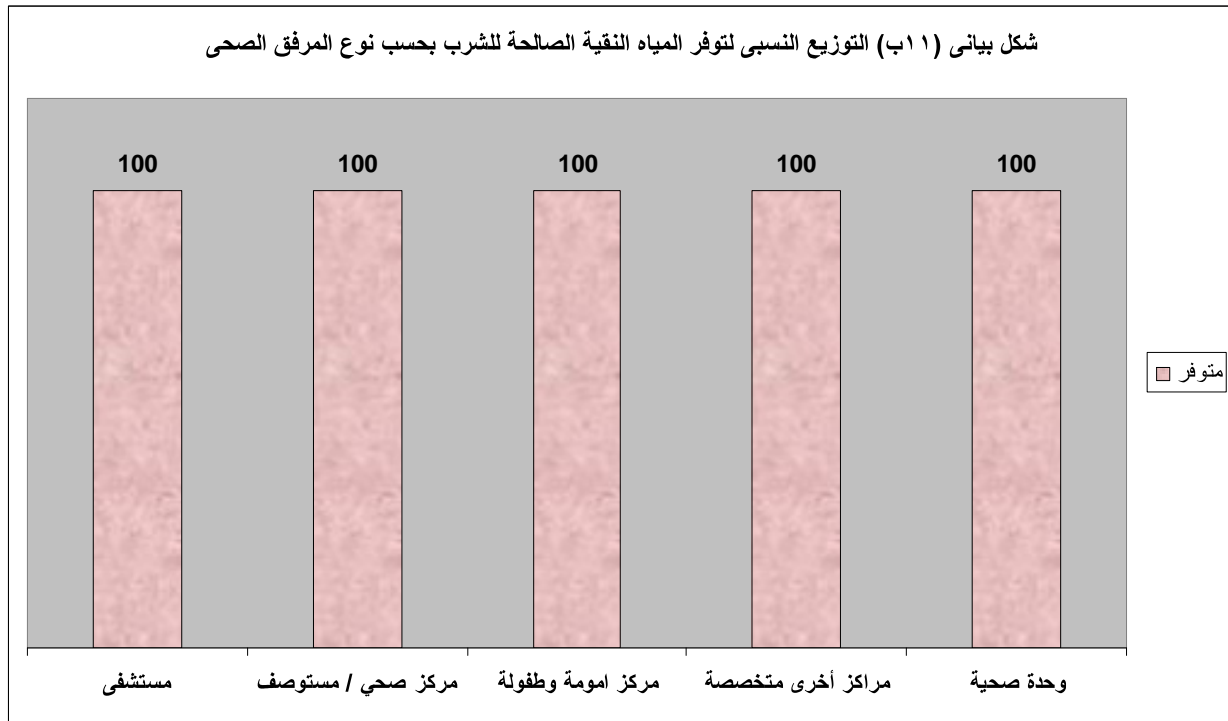
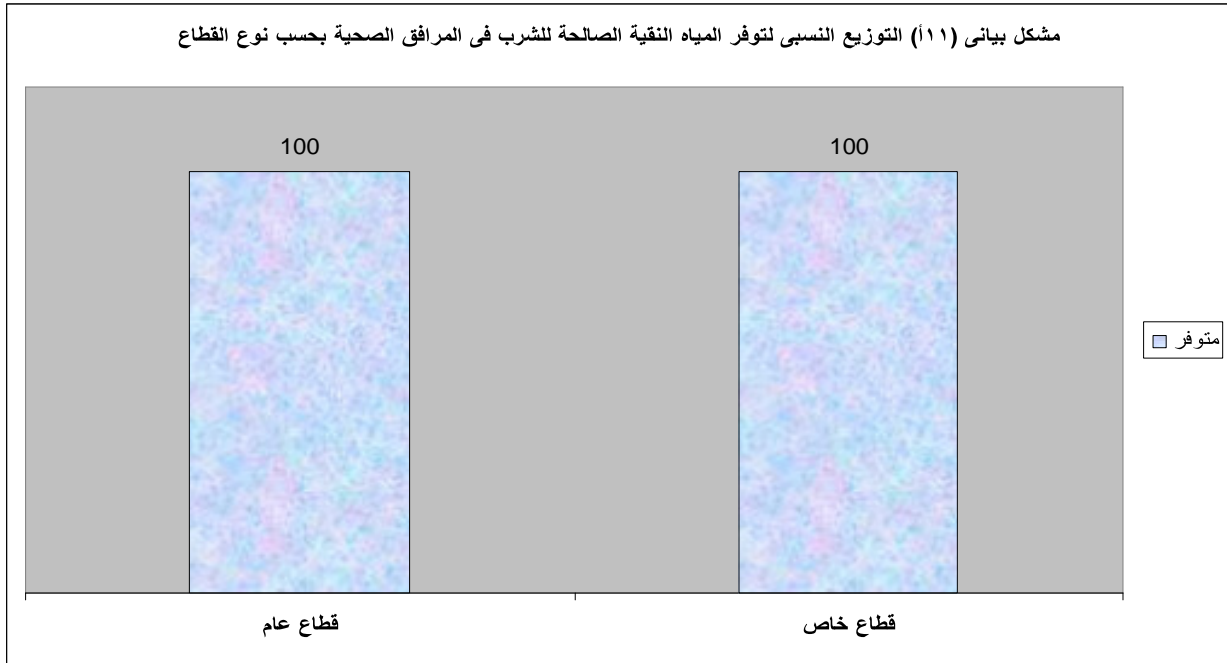
وبشكل عام فإن الضرورة تحتم على القطاع العام الاهتمام أكثر بالمرافق التابعة له و بما أن ضرورة توفر دورات المياه في المرافق الصحية من الأولويات باعتبار أن توفرها جزء من عمل هذه المرافق لمساهمتها الكبيرة في عكس صورة حسنة للمرافق التي تتوافق تجهيزات مبانيها مع مهامها الأساسية وخصوصاً وإن هذه المهام في المجال الصحي.



جدول رقم : (١١) التوزيع العددي للمرافق الصحية العاملة والعاملة جزئياً بحسب النوع والقطاع وتوفر المياه النقية في الحضر والريف

توفر المياه النقية في المرفق والحالة الحضرية																			نوع المرفق الصحي والقطاع
غير متوفرة						متوفرة						الإجمالي العام							
النسبة	الريف	النسبة	الحضر	النسبة	الإجمالي	النسبة	الريف	النسبة	الحضر	النسبة	الإجمالي	النسبة	الريف	النسبة	الحضر	النسبة	الإجمالي		
0	0	0	0	0	0	3.1	2	97	62	100	64	3.1	2	97	62	100	64	الإجمالي العام	
0	0	0	0	0	0	3.1	2	70	45	73	47	3.1	2	70	45	73	47	حكومي	
0	0	0	0	0	0	0	0	27	17	27	17	0	0	27	17	27	17	خاص	
0	0	0	0	0	0	0	0	100	13	100	13	0	0	100	13	100	13	مستشفى	
0	0	0	0	0	0	0	0	54	7	54	7	0	0	54	7	54	7	حكومي	
0	0	0	0	0	0	0	0	46	6	46	6	0	0	46	6	46	6	خاص	
0	0	0	0	0	0	3	1	97	32	100	33	3	1	97	32	100	33	مركز صحي / مستوصف	
0	0	0	0	0	0	3	1	63	21	66	22	3	1	63	21	66	22	حكومي	
0	0	0	0	0	0	0	0	34	11	34	11	0	0	34	11	34	11	خاص	
0	0	0	0	0	0	0	0	100	5	100	5	0	0	100	5	100	5	مركز أمومة وطفولة	
0	0	0	0	0	0	0	0	100	5	100	5	0	0	100	5	100	5	عام	
0	0	0	0	0	0	0	0	0	0	0	0	0	0	0	0	0	0	خاص	
0	0	0	0	0	0	33	1	67	2	100	3	33	1	67	2	100	3	وحدة صحية	
0	0	0	0	0	0	33	1	67	2	100	3	33	1	67	2	100	3	حكومي	
0	0	0	0	0	0	0	0	0	0	0	0	0	0	0	0	0	0	خاص	
0	0	0	0	0	0	0	0	100	10	100	10	0	0	100	10	100	10	مراكز أخرى متخصصة	
0	0	0	0	0	0	0	0	100	10	100	10	0	0	100	10	100	10	حكومي	
0	0	0	0	0	0	0	0	0	0	0	0	0	0	0	0	0	0	خاص	

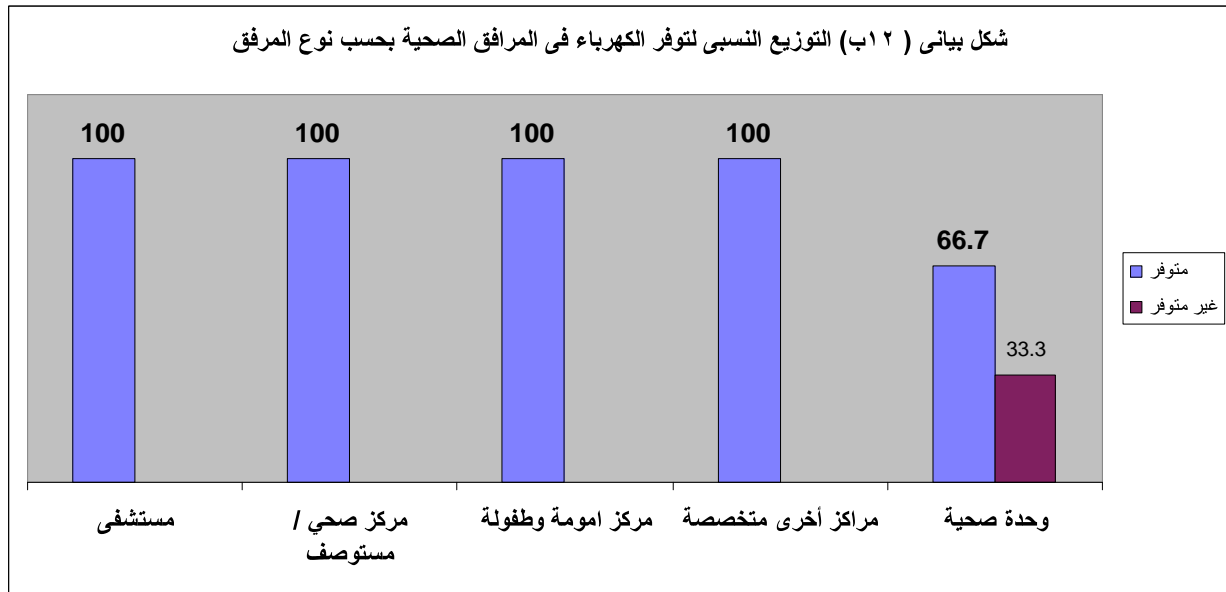
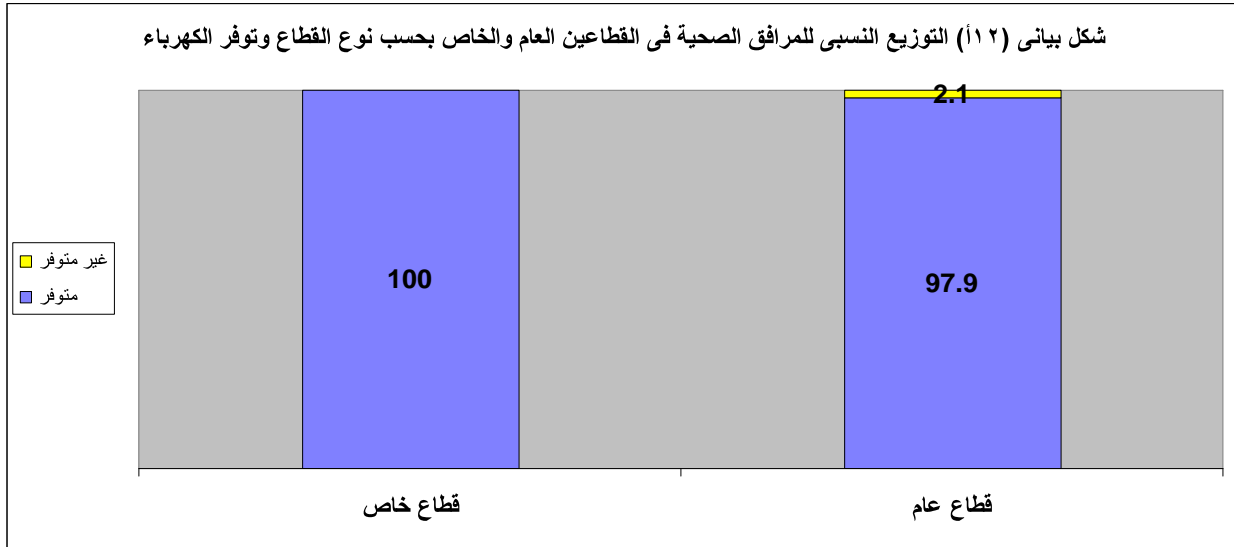
الجدول رقم (١١): هذا الجدول يتضمن بيانات عن أعداد المرافق الصحية و النسب التي توضح ذلك فيما يخص مدى توفر المياه النقية فيها من عدمه فأن الملاحظ أن نسبة المرافق الصحية التي يتوفر فيها مياه نقيه تصل إلى ١٠٠% . و بشكل عام فأن كافة المرافق الصحية في القطاع العام والخاص بكافة أنواعها تتوفر لديها المياه النقية بنسبة ١٠٠%.



جدول رقم : (١٢) التوزيع العددي للمرافق الصحية العاملة والعاملة جزئياً بحسب النوع والقطاع وتوفر الكهرباء في الحضر والريف

توفر الكهرباء في المرفق والحالة الحضرية																		نوع المرفق الصحي والقطاع
غير متوفرة						متوفرة						الإجمالي العام						
النسبة	الريف	النسبة	الحضر	النسبة	الإجمالي	النسبة	الريف	النسبة	الحضر	النسبة	الإجمالي	النسبة	الريف	النسبة	الحضر	النسبة	الإجمالي	
1.6	1	0	0	1.6	1	1.6	1	97	62	98	63	3.1	2	97	62	100	64	الأجمالي العام
1.6	1	0	0	1.6	1	1.6	1	70	45	72	46	3.1	2	70	45	73	47	حكومي
0	0	0	0	0	0	0	0	27	17	27	17	0	0	27	17	27	17	خاص
0	0	0	0	0	0	0	0	100	13	100	13	0	0	100	13	100	13	مستشفى
0	0	0	0	0	0	0	0	54	7	54	7	0	0	54	7	54	7	حكومي
0	0	0	0	0	0	0	0	46	6	46	6	0	0	46	6	46	6	خاص
0	0	0	0	0	0	3	1	97	32	100	33	3	1	97	32	100	33	مركز صحي / مستوصف
0	0	0	0	0	0	3	1	64	21	67	22	3	1	64	21	67	22	حكومي
0	0	0	0	0	0	0	0	33	11	33	11	0	0	33	11	33	11	خاص
0	0	0	0	0	0	0	0	100	5	100	5	0	0	100	5	100	5	مراكز أمومة وطفولة
0	0	0	0	0	0	0	0	100	5	100	5	0	0	100	5	100	5	حكومي
0	0	0	0	0	0	0	0	0	0	0	0	0	0	0	0	0	0	خاص
33	1	0	0	33	1	0	0	67	2	67	2	33	1	67	2	100	3	وحدة صحية
33	1	0	0	33	1	0	0	67	2	67	2	33	1	67	2	100	3	حكومي
0	0	0	0	0	0	0	0	0	0	0	0	0	0	0	0	0	0	خاص
0	0	0	0	0	0	0	0	100	10	100	10	0	0	100	10	100	10	مراكز أخرى كتخصصية
0	0	0	0	0	0	0	0	100	10	100	10	0	0	100	10	100	10	حكومي
0	0	0	0	0	0	0	0	0	0	0	0	0	0	0	0	0	0	خاص

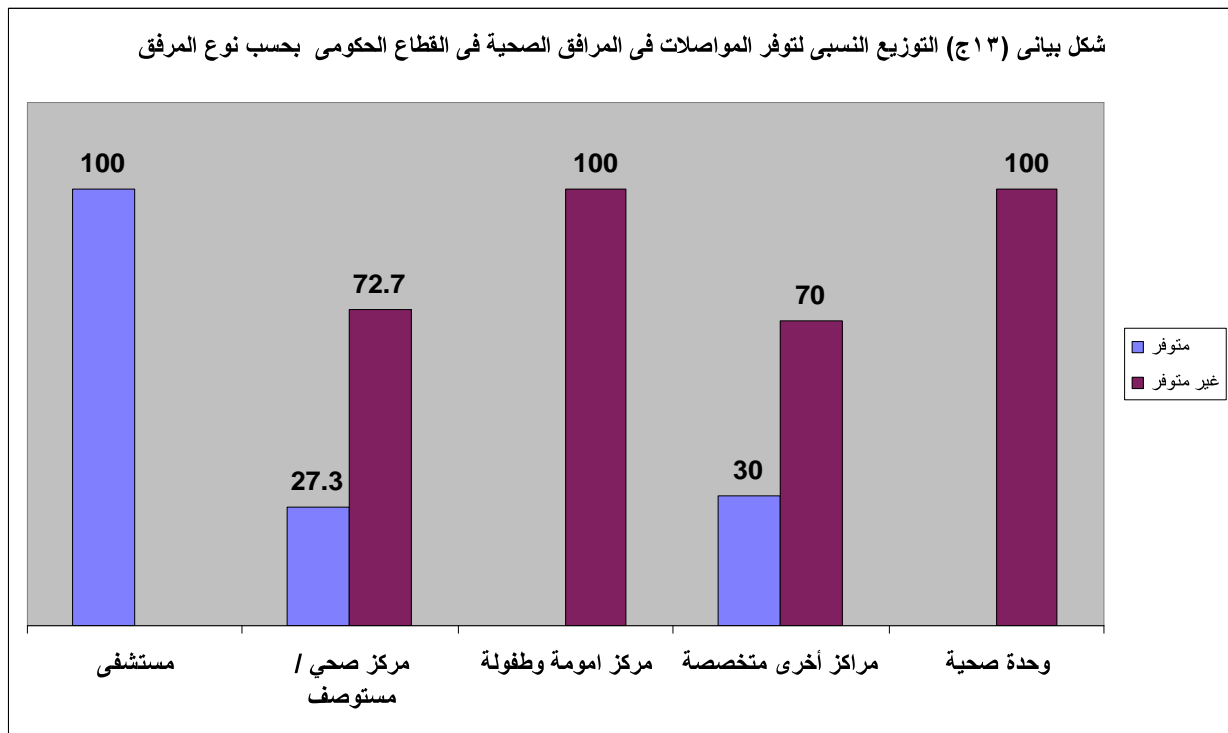
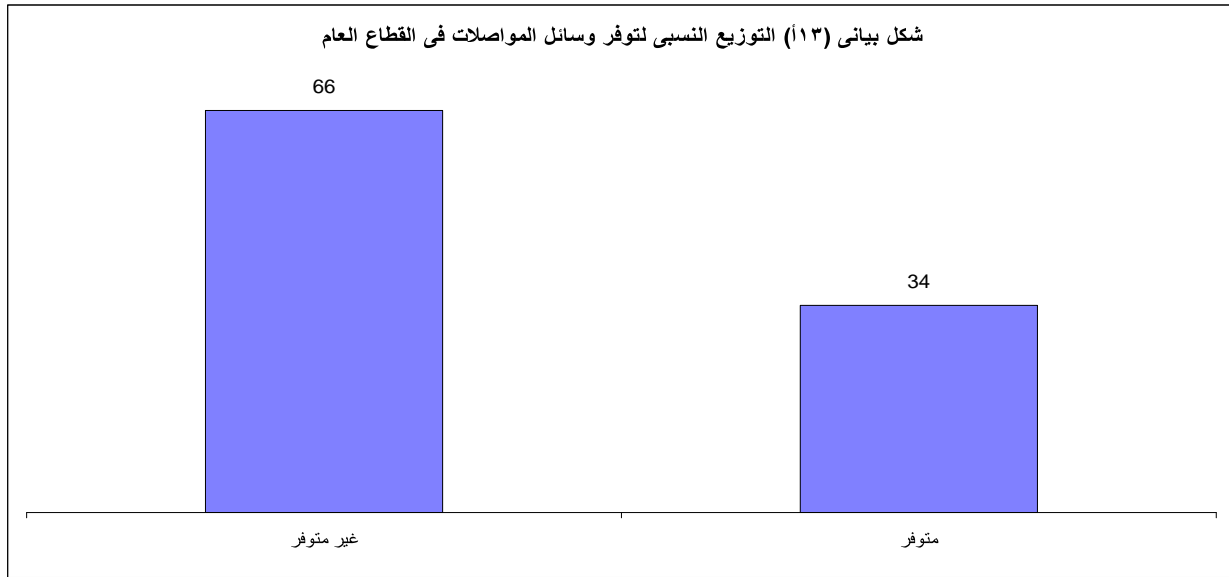
الجدول رقم (١٢) : هذا الجدول يتضمن بيانات عن أعداد المرافق الصحية و النسب التي توضح ذلك فيما يخص مدى توفر الكهرباء في هذه المرافق من عدمه فأنا نلاحظ أن نسبة المرافق الصحية التي يتوفر فيها الكهرباء تصل إلى ٩٨% أي أن هناك نسبة مرفق واحد لا يتوفر فيه كهرباء وهو وحدة صحية. وإذا ما قمنا بمقارنة المرافق التي تقع ضمن القطاع العام والقطاع الخاص نجد أن المرافق الذي لا يتوفر فيه كهرباء يقع ضمن القطاع العام عبارة عن وحدة صحية.



جدول رقم: (١٣) التوزيع العددي للمرافق الصحية العاملة والعاملة جزئياً بحسب النوع والقطاع وتوفر وسائل المواصلات في الحضر والريف

توفر وسائل المواصلات في المرفق والحالة الحضرية																		نوع المرفق الصحي والقطاع
غير متوفرة						متوفرة						الإجمالي العام						
النسبة	الريف	النسبة	الحضر	النسبة	الإجمالي	النسبة	الريف	النسبة	الحضر	النسبة	الإجمالي	النسبة	الريف	النسبة	الحضر	النسبة	الإجمالي	
3.1	2	58	37	61	39	0	0	39	25	39	25	3.1	2	97	62	100	64	الأجمالي العام
3.1	2	45	29	48	31	0	0	25	16	25	16	3.1	2	70	45	73	47	حكومي
0	0	13	8	13	8	0	0	14	9	14	9	0	0	27	17	27	17	خاص
0	0	0	0	0	0	0	0	100	13	100	13	0	0	100	13	100	13	مستشفى
0	0	0	0	0	0	0	0	54	7	54	7	0	0	54	7	54	7	حكومي
0	0	0	0	0	0	0	0	46	6	46	6	0	0	46	6	46	6	خاص
3	1	69	23	72	24	0	0	27	9	27	9	3	1	97	32	100	33	مركز صحي / مستوصف
3	1	45	15	48	16	0	0	18	6	18	6	3	1	64	21	67	22	حكومي
0	0	24	8	24	8	0	0	9.1	3	9.1	3	0	0	33	11	33	11	خاص
0	0	100	5	100	5	0	0	0	0	0	0	0	0	100	5	100	5	أمومة وطفولة مراكز
0	0	100	5	100	5	0	0	0	0	0	0	0	0	100	5	100	5	حكومي
0	0	0	0	0	0	0	0	0	0	0	0	0	0	0	0	0	0	خاص
33	1	67	2	100	3	0	0	0	0	0	0	33	1	67	2	100	3	وحدة صحية
33	1	67	2	100	3	0	0	0	0	0	0	33	1	67	2	100	3	حكومي
0	0	0	0	0	0	0	0	0	0	0	0	0	0	0	0	0	0	خاص
0	0	70	7	70	7	0	0	30	3	30	3	0	0	100	10	100	10	مراكز أخرى متخصصة
0	0	70	7	70	7	0	0	30	3	30	3	0	0	100	10	100	10	حكومي
0	0	0	0	0	0	0	0	0	0	0	0	0	0	0	0	0	0	خاص

الجدول رقم (١٣) : في هذا الجدول وعلى العكس عما جاء في الجداول السابقة له فإن نسبة المرافق الصحية التي يتوفر فيها وسائل المواصلات لا تزيد عن ٣٩%. وتأتي المراكز الصحية التي لا يتوفر فيها وسائل مواصلات أعلى نسبة من إجمالي المرافق التي لا يتوفر فيها وسائل مواصلات والتي تصل إلى ٦٢%. أما بالنسبة إلى بقية الأنواع الأخرى من المرافق الصحية فإن المستشفيات تأتي في مقدمة المرافق التي يتوفر فيها وسائل مواصلات وبنسبة ١٠٠%. يشكل القطاع العام فيها نسبة ٥٤% أما الوحدات الصحية فجميعها لا تتوفر فيها وسائل مواصلات والمراكز المتخصصة فإن نسبة التوفر فيها لا تتجاوز الـ ٣٠% جميعها في القطاع العام. أما بالنسبة للمرافق الصحية التابعة للقطاع الخاص فإن المستشفيات التي تتوفر فيها وسائل المواصلات تشكل نسبة ١٠٠% أما المستوصفات فتمثل مانسبته ٢٧% منها.

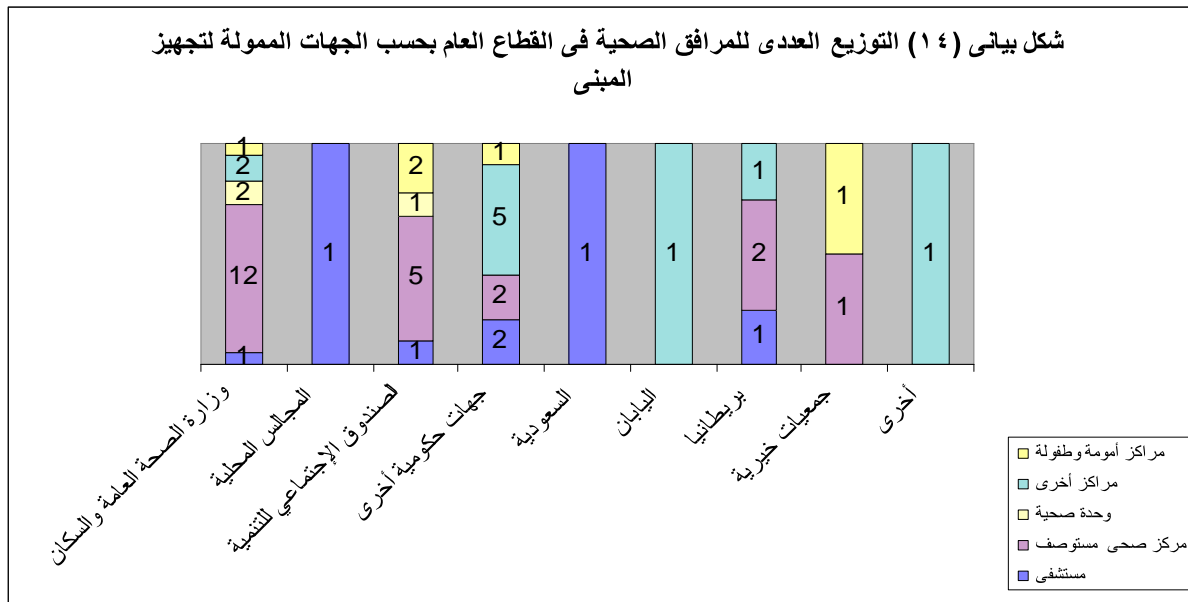


جدول رقم: (١٤) التوزيع العددي للمرافق الصحية الحكومية العاملة والعاملة جزئياً بحسب جهات التمويل الرئيسية في تجهيز المرفق والنوع في الحضر والريف

نوع المرفق والحالة الحضرية																	جهات التمويل الرئيسية في تجهيز المرفق	
مراكز أخرى متخصصة			وحدة صحية			مركز أمومة وطفولة			مركز صحي / مستوصف			مستشفى			الإجمالي العام			
الريف	الحضر	إجمالي	الريف	الحضر	إجمالي	الريف	الحضر	إجمالي	الريف	الحضر	إجمالي	الريف	الحضر	إجمالي	الريف	الحضر		إجمالي
0	10	10	1	2	3	0	5	5	1	21	22	0	7	7	2	45	47	الإجمالي العام
0	2	2	1	1	2	0	1	1	1	11	12	0	1	1	2	16	18	وزارة الصحة العامة والسكان
0	0	0	0	0	0	0	0	0	0	0	0	0	1	1	0	1	1	المجالس المحلية
0	0	0	0	1	1	0	2	2	0	5	5	0	1	1	0	9	9	الصندوق الإجتماعي للتنمية
0	5	5	0	0	0	0	1	1	0	2	2	0	2	2	0	10	10	جهات حكومية أخرى
0	0	0	0	0	0	0	0	0	0	0	0	0	1	1	0	1	1	السعودية
0	1	1	0	0	0	0	0	0	0	0	0	0	0	0	0	1	1	اليابان
0	1	1	0	0	0	0	0	0	0	2	2	0	1	1	0	4	4	بريطانيا
0	0	0	0	0	0	0	1	1	0	1	1	0	0	0	0	2	2	جمعيات خيرية
0	1	1	0	0	0	0	0	0	0	0	0	0	0	0	0	1	1	أخرى

الجدول رقم (١٤): هذا الجدول يقتصر فقط على المرافق الصحية في القطاع العام وهي العاملة والعاملة جزئياً والبالغ عددها (٤٧) مرافقاً صحياً وتشكل نسبة الحضر فيها ٩٦% وكون الجدول يركز على موضوع الجهة الممولة لتجهيزات المرافق فإن أعلى نسبة كانت من نصيب وزارة الصحة العامة والسكان التي تصل الى ٣٨% من إجمالي عدد المرافق المجهزه يلبها جهات حكومية أخرى بنسبه ٢١% ويحتل الصندوق الاجتماعي للتنمية مانسبته ١٩% وتأتي في المرتبه الأخيره كل من المجالس المحلية والمملكة العربية السعودية والبيان وأخرى بنسبة ٢% لكل منهما وبالنسبة الى تركيز جهات التمويل لتجهيز المرافق بحسب نوعها نجد أن وزارة الصحة العامة والسكان تحتل الصدارة في تمويل التجهيزات في كافة المرافق عدا المستشفيات مثلت المرتبة الأولى بالنسبة للجهات الحكومية الأخرى يليهما الصندوق الاجتماعي للتنمية في تمويل التجهيزات في المراكز الصحية ومراكز الأمومة والطفولة.

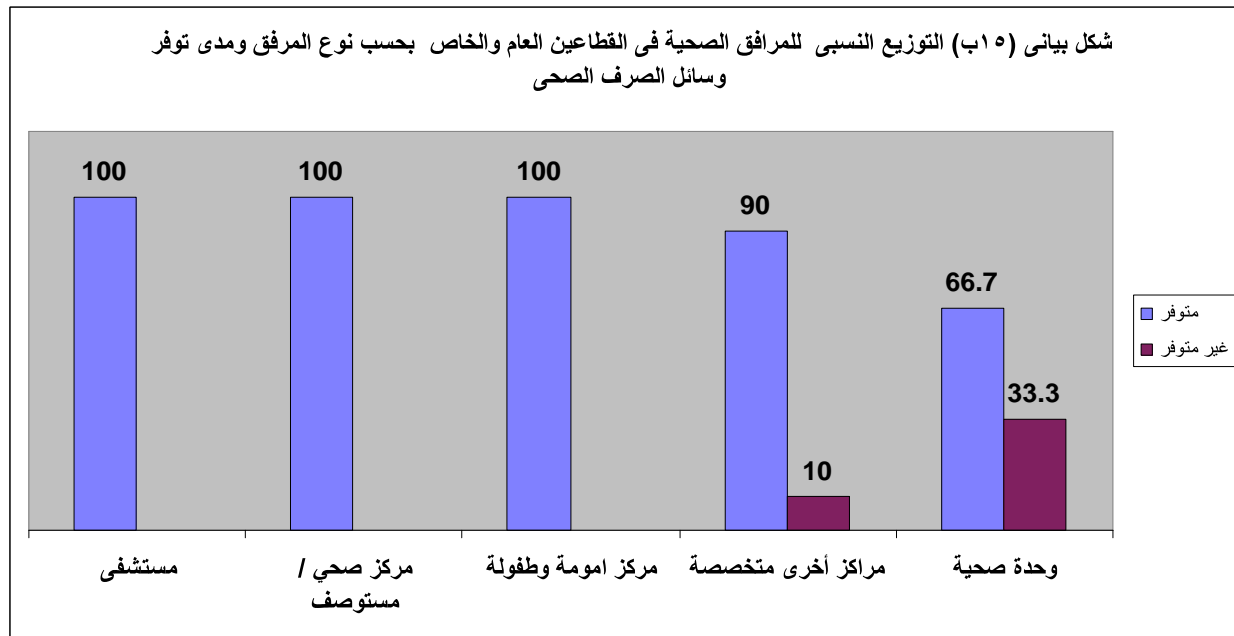
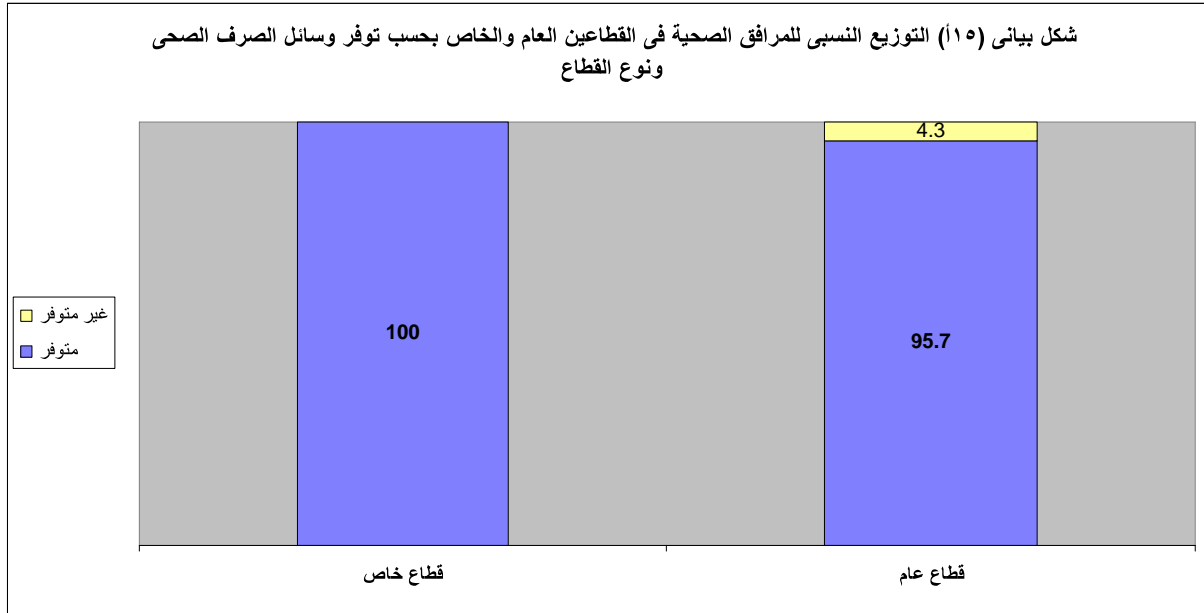
وبشكل عام فإن جهات التمويل الخارجيه والتي ساهمت في تمويل التجهيزات كانت أعلى المساهمه من نصيب بريطانيا أما الجهات المحليه بعد إستبعاد وزارة الصحة العامة فإن أعلى مساهمه كانت من نصيب جهات حكومية أخرى والصندوق الاجتماعي للتنمية.



جدول رقم : (١٥) التوزيع العددي للمرافق الصحية العاملة والعاملة جزئياً بحسب النوع والقطاع وتوفر وسائل صرف صحي في الحضر والريف

توفر وسائل الصرف الصحي في المرفق والحالة الحضرية																		نوع المرفق الصحي والقطاع
غير متوفرة						متوفرة						الإجمالي العام						
النسبة	الريف	النسبة	الحضر	النسبة	الإجمالي	النسبة	الريف	النسبة	الحضر	النسبة	الإجمالي	النسبة	الريف	النسبة	الحضر	النسبة	الإجمالي	
0	0	3.1	2	3.1	2	3.1	2	94	60	97	62	3.1	2	97	62	100	64	الأجمالي العام
0	0	3.1	2	3.1	2	3.1	2	67	43	70	45	3.1	2	70	45	73	47	عام
0	0	0	0	0	0	0	0	27	17	27	17	0	0	27	17	27	17	خاص
0	0	0	0	0	0	0	0	100	13	100	13	0	0	100	13	100	13	مستشفى
0	0	0	0	0	0	0	0	54	7	54	7	0	0	54	7	54	7	عام
0	0	0	0	0	0	0	0	46	6	46	6	0	0	46	6	46	6	خاص
0	0	0	0	0	0	3	1	97	32	100	33	3	1	97	32	100	33	مركز صحي / مستوصف
0	0	0	0	0	0	3	1	64	21	67	22	3	1	64	21	67	22	عام
0	0	0	0	0	0	0	0	33	11	33	11	0	0	33	11	33	11	خاص
0	0	0	0	0	0	0	0	100	5	100	5	0	0	100	5	100	5	مركز أمومة وطفولة
0	0	0	0	0	0	0	0	100	5	100	5	0	0	100	5	100	5	عام
0	0	0	0	0	0	0	0	0	0	0	0	0	0	0	0	0	0	خاص
0	0	33	1	33	1	33	1	33	1	67	2	33	1	67	2	100	3	وحدة صحية
0	0	33	1	33	1	33	1	33	1	67	2	33	1	67	2	100	3	عام
0	0	0	0	0	0	0	0	0	0	0	0	0	0	0	0	0	0	خاص
0	0	10	1	10	1	0	0	90	9	90	9	0	0	100	10	100	10	مراكز أخرى متخصصة
0	0	10	1	10	1	0	0	90	9	90	9	0	0	100	10	100	10	عام
0	0	0	0	0	0	0	0	0	0	0	0	0	0	0	0	0	0	خاص

الجدول رقم (١٥): في هذا الجدول والذي يحتوي على بيانات توضح مدى توفر وسائل الصرف الصحي فنجد إن نسبة المرافق التي تتوفر لديها وسائل الصرف الصحي تصل إلى ٩٧% يحتل الحضر النسبة الأعلى فيها بنسبة ٩٧% كون معظم مناطق محافظة عدن حضرية وتشكل مرافق القطاع العام من اجمالي المرافق التي يتوفر لديها وسائل صرف صحي ما نسبته ٧٣%. وبالنسبة للمرافق الصحية من حيث النوع في القطاع العام نجد أن المستشفيات والمراكز الصحية ومراكز الأمومة والطفولة إحتلت المرتبة الأولى في توفر وسائل الصرف الصحي بنسبة ١٠٠% لكل منهما والوحدات الصحية تمثل ما نسبته ٣٣%. اما بالنسبة للقطاع الخاص والبالغة ٢٤% من اجمالي عدد المرافق التي يتوفر لديها وسائل صرف صحي تمثل النسبة ١٠٠% من عدد مرافقه.

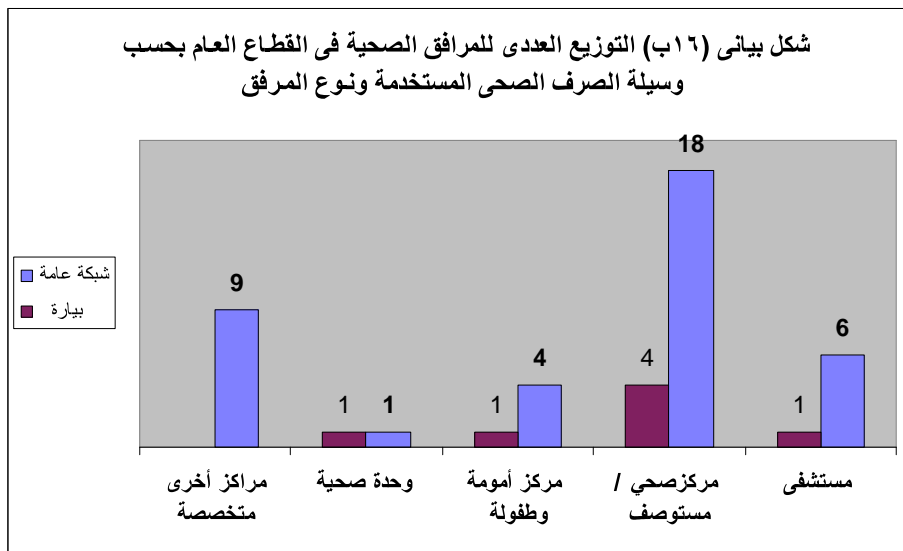
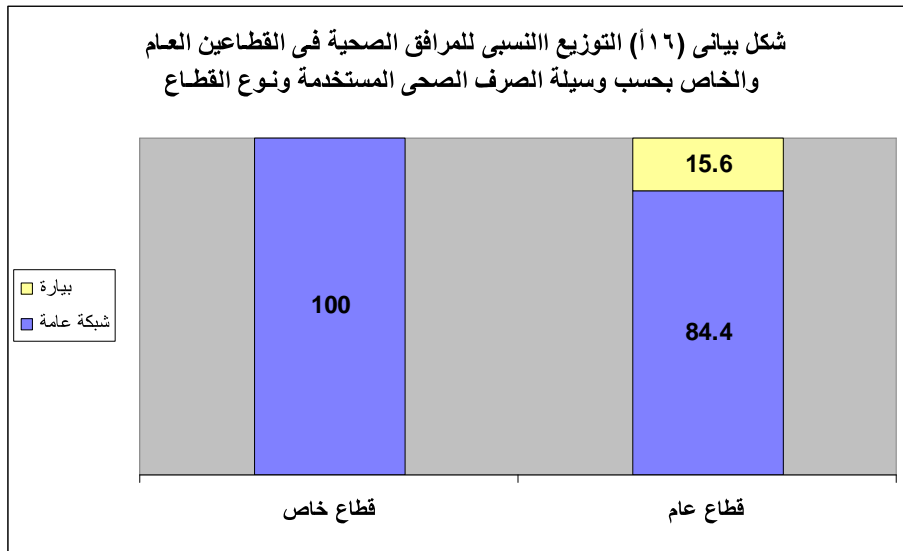


جدول رقم: (١٦) توزيع المرافق الصحية التي لديها وسائل صرف صحي بحسب نوع المرفق ووسيلة الصرف الصحي المستخدمة في الحضر والريف

وسيلة الصرف الصحي المستخدمة والحالة الحضرية														نوع المرفق الصحي والقطاع	
أخرى			في العراء			ببيرة / حفرة			شبكة عامة			الإجمالي العام			
ريف	حضر	إجمالي	ريف	حضر	إجمالي	ريف	حضر	إجمالي	ريف	حضر	إجمالي	ريف	حضر		إجمالي
0	0	0	0	0	0	2	5	7	0	55	55	2	60	62	الأجمالي العام
0	0	0	0	0	0	2	5	7	0	38	38	2	43	45	عام
0	0	0	0	0	0	0	0	0	0	17	17	0	17	17	خاص
0	0	0	0	0	0	0	1	1	0	12	12	0	13	13	مستشفى
0	0	0	0	0	0	0	1	1	0	6	6	0	7	7	عام
0	0	0	0	0	0	0	0	0	0	6	6	0	6	6	خاص
0	0	0	0	0	0	1	3	4	0	29	29	0	33	33	مركز صحي / مستوصف
0	0	0	0	0	0	1	3	4	0	18	18	1	21	22	عام
0	0	0	0	0	0	0	0	0	0	11	11	0	11	11	خاص
0	0	0	0	0	0	0	1	1	0	4	4	0	5	5	مركز أمومة وطفولة
0	0	0	0	0	0	0	1	1	0	4	4	0	5	5	عام
0	0	0	0	0	0	0	0	0	0	0	0	0	0	0	خاص
0	0	0	0	0	0	1	0	1	0	1	1	1	1	2	وحدة صحية
0	0	0	0	0	0	1	0	1	0	1	1	1	1	2	عام
0	0	0	0	0	0	0	0	0	0	0	0	0	0	0	خاص
0	0	0	0	0	0	0	0	0	0	9	9	0	9	9	مراكز أخرى متخصصة
0	0	0	0	0	0	0	0	0	0	9	9	0	9	9	عام
0	0	0	0	0	0	0	0	0	0	0	0	0	0	0	خاص

الجدول رقم (١٦): في هذا الجدول والذي يتطرق إلى ما مجموعه (٦٢) مرفقاً صحياً والتي مبانيتها تحتوي على وسائل صرف صحي بحسب نوع المرفق فإن اعلي نسبة من المرافق الصحية التي تستخدم وسيلة الصرف الصحي شبكة عامة تصل إلي ٨٩% وباقي النسبة للمرافق الصحية التي تستخدم وسيلة صرف صحي (بيارة أو حفرة) بنسبة ١١% ولا وجود لبقية الوسائل الأخرى ومن الناحية الصحية نلاحظ إن المراكز الصحية / المستوصفات تحتل المرتبة الأولى من اجمال المرافق التي تتوفر لديها وسيلة الصرف الصحي (شبكة عامه) لتصل النسبة إلى ٥٣% أي بنسبته ٨٨% من إجمالي عددها يحتل القطاع العام مانسبته ٦٢%. يليها المستشفيات بنسبة ٢٢% أي بنسبة ٩٢% من اجمالي عددها وتمثل المراكز الأخرى المتخصصة مانسبته ١٦% أي بنسبة ١٠٠% من إجماليها وباقي النسبة لكل من مراكز الامومه والطفولة والوحدات الصحية وإذا ما لاحظنا مما سبق ذكره نجد إن كافة المرافق التي تتوفر لديها وسيلة صرف صحي (شبكة عامه) تتركز في الحضر (المدن). وبالنسبة للقطاع الخاص نجد إن جميع مرافقه تستخدم وسيلة صرف صحي شبكة عامة بنسبة ١٠٠%.

وبشكل عام نلاحظ وجود بعض المرافق الصحية في القطاع العام لازالت تستخدم البيارة أو الحفرة بالرغم من أن محافظة عدن تصنف ضمن الحالة الحضرية لقلة المناطق الريفية فيها.

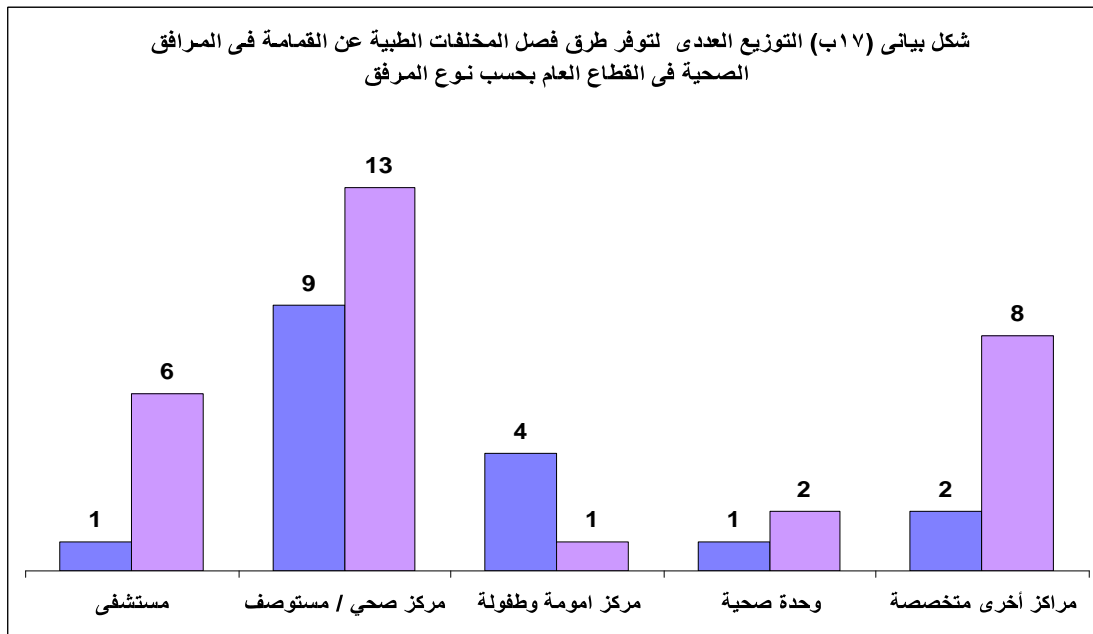
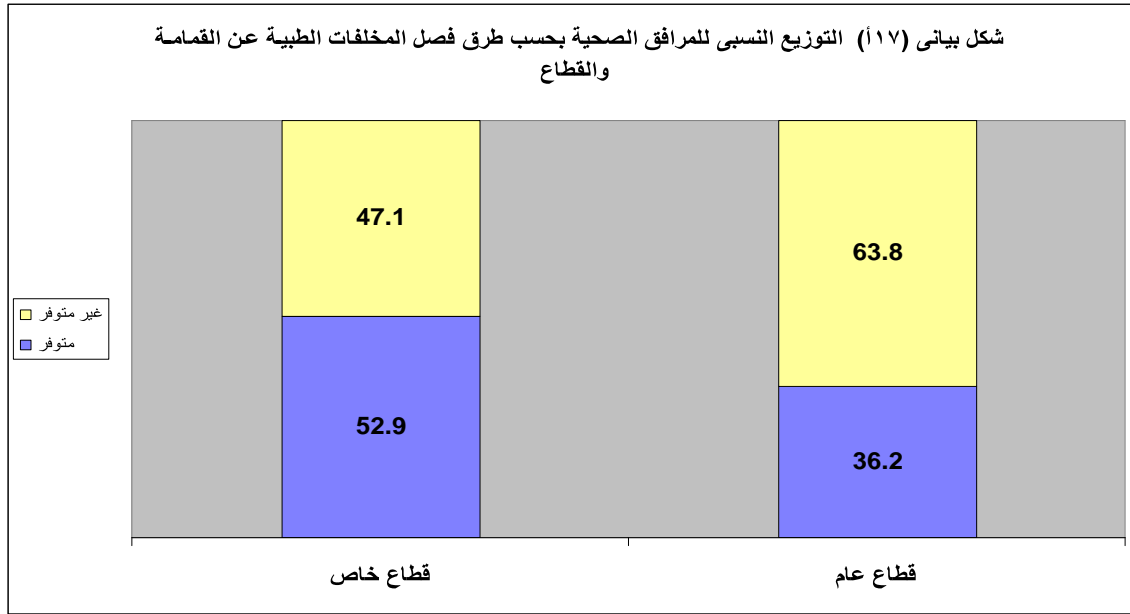


جدول رقم (١٧) التوزيع العددي للمرافق الصحية العاملة والعاملة جزئياً بحسب النوع والقطاع وطرق فصل المخلفات الطبية عن القمامة في الحضر والريف

طرق فصل المخلفات الطبية عن القمامة في المرفق والحالة الحضرية																	نوع المرفق الصحي والقطاع	
لا					نعم					الإجمالي العام								
النسبة	الريف	النسبة	الحضر	النسبة	الإجمالي	النسبة	الريف	النسبة	الحضر	النسبة	الإجمالي	النسبة	الريف	النسبة	الحضر	النسبة	الإجمالي	
1.6	1	58	37	59	38	1.6	1	39	25	41	26	3.1	2	97	62	100	64	الأجمالي العام
1.6	1	45	29	47	30	1.6	1	25	16	27	17	3.1	2	70	45	73	47	عام
0	0	13	8	13	8	0	0	14	9	14	9	0	0	27	17	27	17	خاص
0	0	54	7	54	7	0	0	46	6	46	6	0	0	100	13	100	13	مستشفى
0	0	46	6	46	6	0	0	7.7	1	7.7	1	0	0	54	7	54	7	عام
0	0	7.7	1	7.7	1	0	0	39	5	39	5	0	0	46	6	46	6	خاص
3	1	58	19	61	20	0	0	39	13	39	13	3	1	97	32	100	33	مركز صحي / مستوصف
3	1	36	12	39	13	0	0	27	9	27	9	3	1	64	21	67	22	عام
0	0	21	7	21	7	0	0	12	4	12	4	0	0	33	11	33	11	خاص
0	0	20	1	20	1	0	0	80	4	80	4	0	0	100	5	100	5	مركز أمومة وطفولة
0	0	20	1	20	1	0	0	80	4	80	4	0	0	100	5	100	5	عام
0	0	0	0	0	0	0	0	0	0	0	0	0	0	0	0	0	0	خاص
0	0	67	2	67	2	33	1	0	0	33	1	33	1	67	2	100	3	وحدة صحية
0	0	67	2	67	2	33	1	0	0	33	1	33	1	67	2	100	3	عام
0	0	0	0	0	0	0	0	0	0	0	0	0	0	0	0	0	0	خاص
0	0	80	8	80	8	0	0	20	2	20	2	0	0	100	10	100	10	مراكز أخرى متخصصة
0	0	80	8	80	8	0	0	20	2	20	2	0	0	100	10	100	10	عام
0	0	0	0	0	0	0	0	0	0	0	0	0	0	0	0	0	0	خاص

الجدول رقم (١٧): هذا الجدول يتشابه من حيث الأسلوب أو الطريقة التي تتبعها المرافق في التخلص من نفاياتها والاختلاف في المضمون والذي يتحدد في هذا الجدول نوع هذه النفايات والتي تخص مخلفات العمل الطبية وكون هذا الجدول يحتوي على (٢٦) مرفقاً صحياً فيها ٦٥% تعود إلى القطاع العام وتظهر أن المحرقة الطبية تحتل المرتبة الأولى في طريق التخلص لمخلفات العمل الطبية حيث تشكل نسبة ٣٥% من إجمال المرافق تأتي المراكز الصحية في المقدمة بنسبة ٥٦% أي ما نسبته ٣٨% من إجمالي عددها تليها المستشفيات بنسبة ٢٢% أي ما نسبته ٣٣% من إجمالي عددها أما الطريقة التي تلي المحرقة الطبية هي وضعها في براميل القمامة وبنسبة ٢٧% حيث تأتي المستشفيات والمراكز / المستوصفات في المقدمة وبنسبة ٤٣% لكل منهما أي ما نسبته ٥٠% و ٢٣% علي التوالي من إجمالي عددهما.

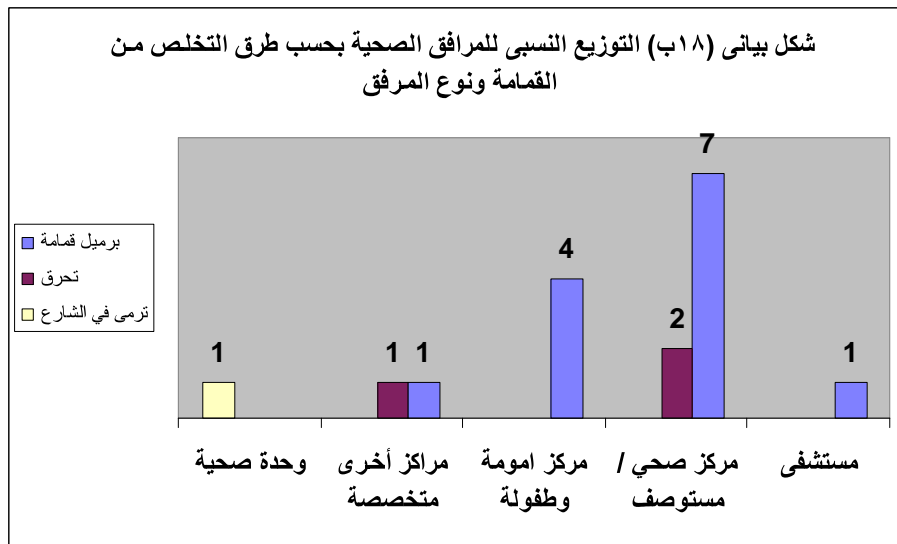
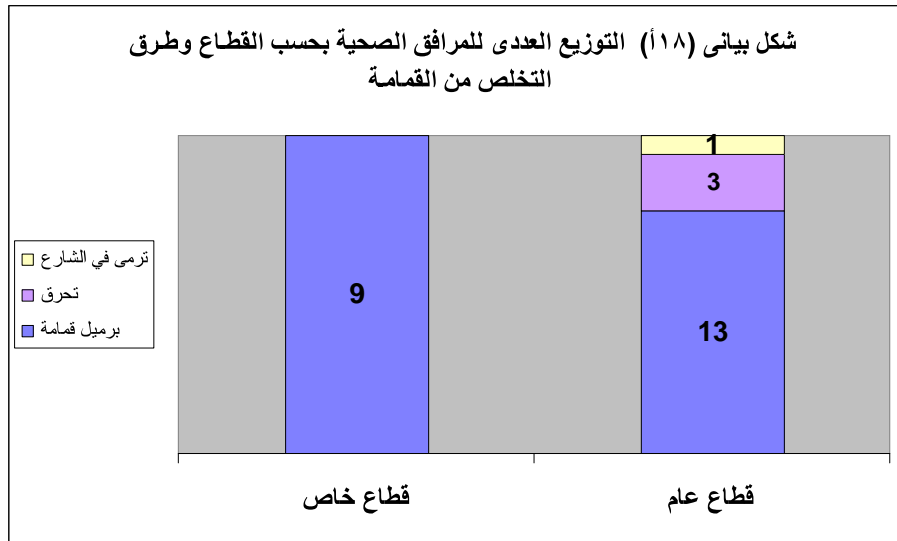
وبشكل عام فإننا نجد أن ما نسبته ٤٢% من إجمال المرافق الصحية تتبع الطرق المأمونة في التخلص من نفاياتها الخاصة بالمخلفات الطبية مثل (المحرقة الطبية والحرق والدفن داخل أو خارج سور المرفق) مع ملاحظة إن المرافق التي تستخدم المحارق الطبية تمثل ما نسبته ٣٥% تمثل المراكز الصحية النسبة الأعلى مما يعزز أهمية توفير محارق طبية للمستشفيات التي تقدم خدماتها لشريحة كبيرة من السكان مع وجود مركز أمومة ومركز متخصص لدهما محارق طبية.



جدول رقم: (١٨) توزيع المرافق الصحية التي لديها طرق لفصل المخلفات الطبية عن القمامة بحسب النوع وكيف يتم التخلص من القمامة في الحضر والريف

كيف يتم التخلص من القمامة والحالة الحضرية																				نوع المرفق الصحي والقطاع	
أخرى			ترمي في الشارع			تدفن خارج سور المرفق			تدفن داخل سور المرفق			تتحرق			برميل قمامة			الإجمالي العام			
ريف	حضر	إجمالي	ريف	حضر	إجمالي	ريف	حضر	إجمالي	ريف	حضر	إجمالي	ريف	حضر	إجمالي	ريف	حضر	إجمالي	ريف	حضر		إجمالي
0	0	0	1	0	1	0	0	0	0	0	0	0	3	3	0	22	22	1	25	26	الأجمالي العام
0	0	0	1	0	1	0	0	0	0	0	0	0	3	3	0	13	13	1	16	17	حكومي
0	0	0	0	0	0	0	0	0	0	0	0	0	0	0	0	9	9	0	9	9	خاص
0	0	0	0	0	0	0	0	0	0	0	0	0	0	0	0	6	6	0	6	6	مستشفى
0	0	0	0	0	0	0	0	0	0	0	0	0	0	0	0	1	1	0	1	1	حكومي
0	0	0	0	0	0	0	0	0	0	0	0	0	0	0	0	5	5	0	5	5	خاص
0	0	0	0	0	0	0	0	0	0	0	0	0	2	2	0	11	11	0	13	13	مركز صحي / مستوصف
0	0	0	0	0	0	0	0	0	0	0	0	0	2	2	0	7	7	0	9	9	حكومي
0	0	0	0	0	0	0	0	0	0	0	0	0	0	0	0	4	4	0	4	4	خاص
0	0	0	0	0	0	0	0	0	0	0	0	0	0	0	0	4	4	0	4	4	مراكز أمومة وطفولة
0	0	0	0	0	0	0	0	0	0	0	0	0	0	0	0	4	4	0	4	4	حكومي
0	0	0	0	0	0	0	0	0	0	0	0	0	0	0	0	0	0	0	0	0	خاص
0	0	0	1	0	1	0	0	0	0	0	0	0	0	0	0	0	0	1	0	1	وحدة صحية
0	0	0	1	0	1	0	0	0	0	0	0	0	0	0	0	0	0	1	0	1	حكومي
0	0	0	0	0	0	0	0	0	0	0	0	0	0	0	0	0	0	0	0	0	خاص
0	0	0	0	0	0	0	0	0	0	0	0	0	1	1	0	1	1	0	2	2	مراكز أخرى متخصصة
0	0	0	0	0	0	0	0	0	0	0	0	0	1	1	0	1	1	0	2	2	حكومي
0	0	0	0	0	0	0	0	0	0	0	0	0	0	0	0	0	0	0	0	0	خاص

الجدول رقم (١٨): هذا الجدول يبين ما يتوفر من خدمات صحية وطبية من عدمها والتي تقدمها المرافق الصحية في القطاع العام بحسب نوع المرفق والخدمة المقدمة . بالنسبة للمستشفيات التي تقدم الخدمات.. نجد أن خدمات المختبر والأشعة والعيادات التخصصية تقدم بنسبة ١٠٠% لكل منهما وأظهر الجدول وجود مستشفيين لايقدمان خدمة الطب العام لوجود أعمال ترميم وصيانة فيهما وخدمة الصحة الإنجابية تقدم بنسبة ٥٧% أما خدمة تنظيم الأسرة والتطعيم تقدم بنسبة ٤٣% لكل منهما وخدمة التنقيف الصحي فتقدم بنسبة ١٤%. أما بالنسبة للمراكز الصحية فأن خدمة الطب العام تقدم بنسبة ١٠٠% فيما تقدم خدمات الصحة الإنجابية والتطعيم وتنظيم الأسرة بنسبة ٧٧% لكل منهما وتوجد مراكز صحية لديها أشعة بنسبة ٥٠% وتوجد مراكز تقدم خدمة العيادات التخصصية بنسبة ٦٤%. وبالنسبة لمراكز الأمومة والطفولة فتقدم خدمات الطب العام والصحة الإنجابية والتطعيم وتنظيم الأسرة بنسبة ١٠٠% وبقيّة الخدمات تقدم بنسب متفاوتة والمراكز المتخصصة تقدم الخدمات الصحية والطبية بصورة متفاوتة وبحسب تخصصها. أما الوحدات الصحية فتوجد فقط ثلاث وحدات صحية تقدم خدمة الطب العام بنسبة ١٠٠% وخدمات الصحة الإنجابية والتطعيم تقدم بنسبة ٦٧% لكل منهما وتنظيم الأسرة بنسبة ٣٣% وتوجد وحدة صحية تقدم خدمة المختبر بنسبة ٣٣%.

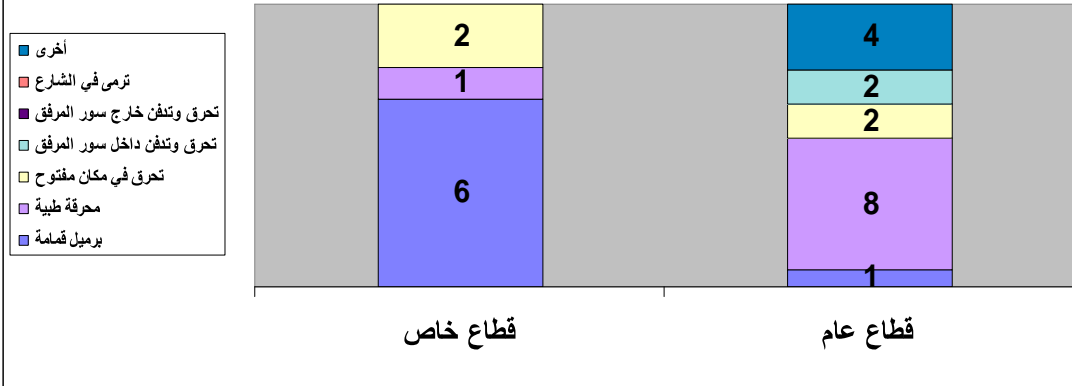


جدول رقم: (١٩) التوزيع العددي للمرافق الصحية العاملة والعاملة جزئياً بحسب نوع المرفق وكيف يتم التخلص من مخلفات العمل الطبية في الحضر والريف

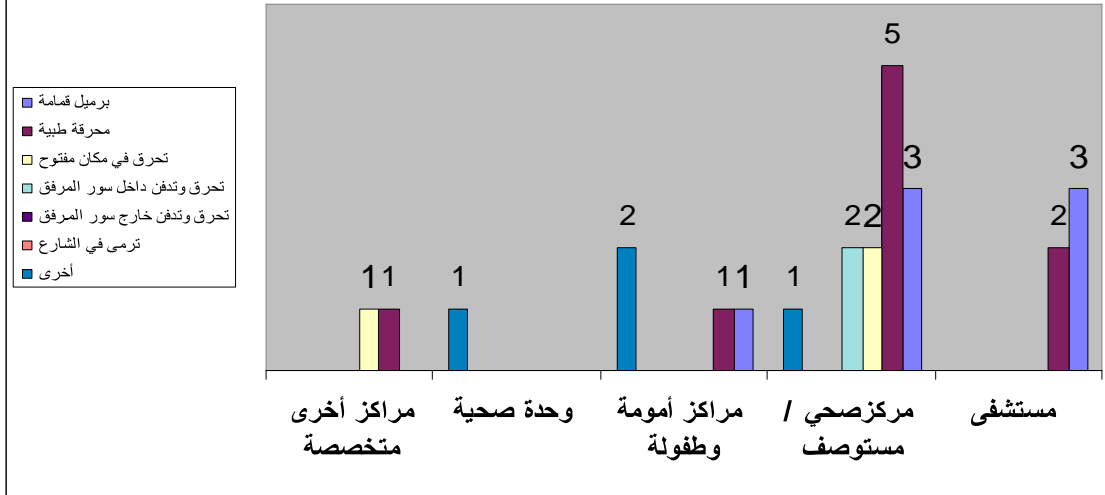
كيف يتم التخلص من مخلفات العمل الطبية والحالة الحضرية

كيف يتم التخلص من مخلفات العمل الطبية والحالة الحضرية																								نوع المرفق الصحي والقطاع	
أخرى			ترمى في الشارع			تتحرق وتدفن خارج سور المرفق			تتحرق وتدفن داخل سور المرفق			تتحرق في مكان مفتوح			محرقة طبية			برميل قمامة			الإجمالي العام				
ريف	حضر	إجمالي	ريف	حضر	إجمالي	ريف	حضر	إجمالي	ريف	حضر	إجمالي	ريف	حضر	إجمالي	ريف	حضر	إجمالي	ريف	حضر	إجمالي	ريف	حضر	إجمالي		
1	3	4	0	0	0	0	0	0	0	2	2	0	4	4	0	9	9	0	7	7	1	25	26	الأجمالي العام	
1	3	4	0	0	0	0	0	0	0	2	2	0	2	2	0	8	8	0	1	1	1	16	17	عام	
0	0	0	0	0	0	0	0	0	0	0	0	0	2	2	0	1	1	0	6	6	0	9	9	خاص	
0	0	0	0	0	0	0	0	0	0	0	0	0	1	1	0	2	2	0	3	3	0	6	6	مستشفى	
0	0	0	0	0	0	0	0	0	0	0	0	0	0	0	0	1	1	0	0	0	0	1	1	عام	
0	0	0	0	0	0	0	0	0	0	0	0	0	1	1	0	1	1	0	3	3	0	5	5	خاص	
0	1	1	0	0	0	0	0	0	0	2	2	0	2	2	0	5	5	0	3	3	0	13	13	مركز صحي / مستوصف	
0	1	1	0	0	0	0	0	0	0	2	2	0	1	1	0	5	5	0	0	0	0	9	9	عام	
0	0	0	0	0	0	0	0	0	0	0	0	0	1	1	0	0	0	0	3	3	0	4	4	خاص	
0	2	2	0	0	0	0	0	0	0	0	0	0	0	0	0	1	1	0	1	1	0	4	4	مراكز أمومة وطفولة	
0	2	2	0	0	0	0	0	0	0	0	0	0	0	0	0	1	1	0	1	1	0	4	4	عام	
0	0	0	0	0	0	0	0	0	0	0	0	0	0	0	0	0	0	0	0	0	0	0	0	خاص	
1	0	1	0	0	0	0	0	0	0	0	0	0	0	0	0	0	0	0	0	0	0	1	0	1	وحدة صحية
1	0	1	0	0	0	0	0	0	0	0	0	0	0	0	0	0	0	0	0	0	1	0	1	عام	
0	0	0	0	0	0	0	0	0	0	0	0	0	0	0	0	0	0	0	0	0	0	0	0	خاص	
0	0	0	0	0	0	0	0	0	0	0	0	0	1	1	0	1	1	0	0	0	0	2	2	مراكز أخرى متخصصة	
0	0	0	0	0	0	0	0	0	0	0	0	0	1	1	0	1	1	0	0	0	0	2	2	عام	
0	0	0	0	0	0	0	0	0	0	0	0	0	0	0	0	0	0	0	0	0	0	0	0	خاص	

شكل بياني (أ١٩) التوزيع العددي للمرافق الصحية بحسب القطاع وطرق التخلص من مخلفات العمل الطبية



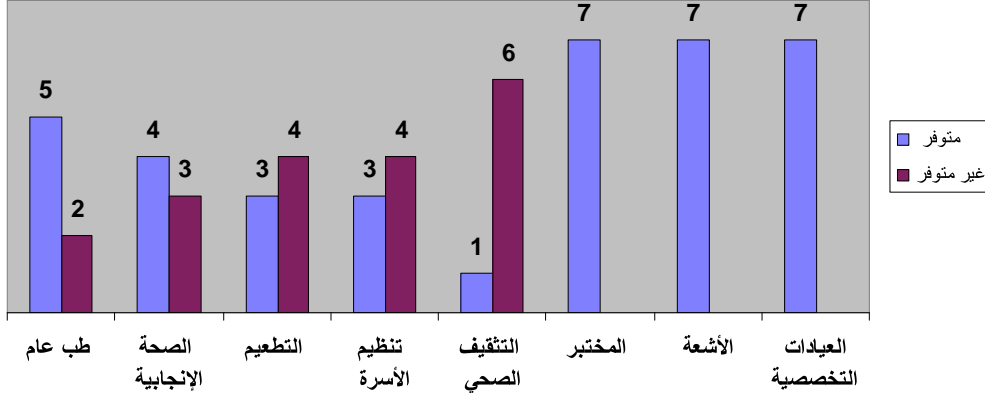
شكل بياني (ب١٩) التوزيع العددي للمرافق الصحية بحسب نوع المرفق وطرق التخلص من مخلفات العمل الطبية



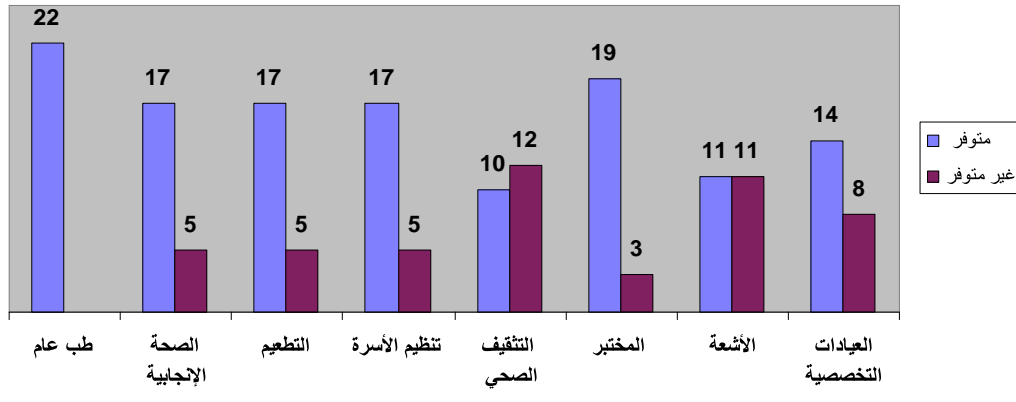
جدول رقم : (٢٠) التوزيع العددي والنسبي للمرافق الصحية العاملة والعاملة جزئيا في القطاع الحكومي
بحسب توفر نوع الخدمة الصحية والطبية المقدمة

مراكز اخري مخصصة			وحدات صحية			امومة وطفولة			مراكز صحية			مستشفيات			العدد	النسبة
الاجمالي	غير متوفر	متوفر	الاجمالي	غير متوفر	متوفر	الاجمالي	غير متوفر	متوفر	الاجمالي	غير متوفر	متوفر	الاجمالي	غير متوفر	متوفر		
10	2	8	3	0	3	5	0	5	22	0	22	7	2	5	العدد	طب عام
100	20	80	100	0	100	100	0	100	100	0	100	100	28.6	71.4	النسبة	
10	8	2	3	1	2	5	0	5	22	5	17	7	3	4	العدد	الصحة الإيجابية
100	80	20	100	33.3	66.7	100	0	100	100	22.7	77.3	100	42.9	57.1	النسبة	
10	8	2	3	1	2	5	0	5	22	5	17	7	4	3	العدد	التطعيم
100	80	20	100	33.3	66.7	100	0	100	100	22.7	77.3	100	57.1	42.9	النسبة	
10	6	4	3	2	1	5	0	5	22	5	17	7	4	3	العدد	تنظيم الأسرة
100	60	40	100	66.7	33.3	100	0	100	100	22.7	77.3	100	57.1	42.9	النسبة	
10	6	4	3	3	0	5	1	4	22	12	10	7	6	1	العدد	التثقيف الصحي
100	60	40	100	100	0	100	20	80	100	54.5	45.5	100	85.7	14.3	النسبة	
10	5	5	3	2	1	5	2	3	22	3	19	7	0	7	العدد	المختبر
100	50	50	100	66.7	33.3	100	40	60	100	13.6	86.4	100	0	100	النسبة	
10	9	1	*	*	*	5	4	1	22	11	11	7	0	7	العدد	الأشعة
100	90	10	*	*	*	100	80	20	100	50	50	100	0	100	النسبة	
10	8	2	*	*	*	5	3	2	22	8	14	7	0	7	العدد	العيادات التخصصية
100	80	20	*	*	*	100	60	40	100	36.4	63.6	100	0	100	النسبة	

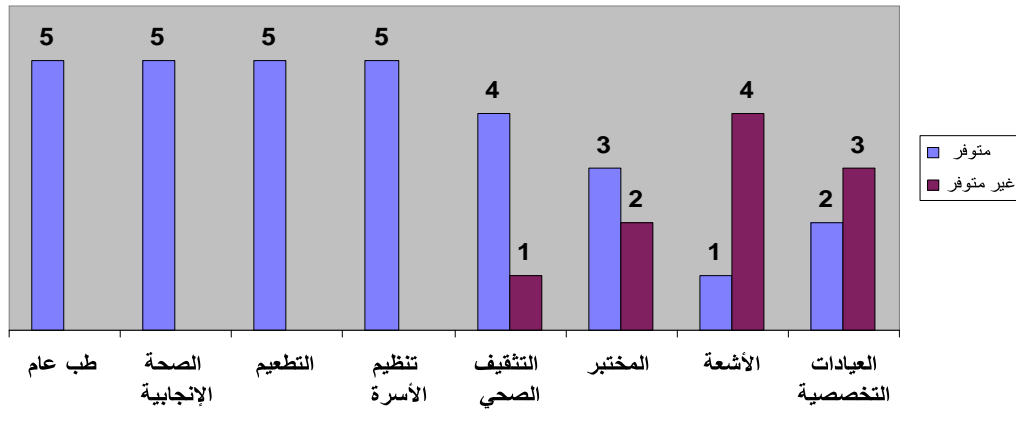
شكل بياني (أ٢٠) التوزيع العددي للمستشفيات بحسب في القطاع العام بحسب نوع الخدمة الصحية المقدمة



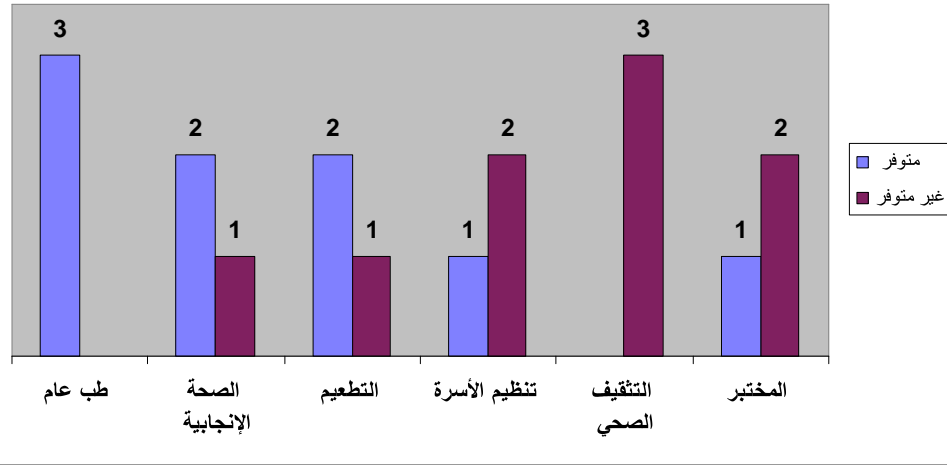
شكل بياني (ب٢٠) التوزيع العددي للمراكز الصحية في القطاع الحكومي بحسب نوع الخدمة الصحية المقدمة



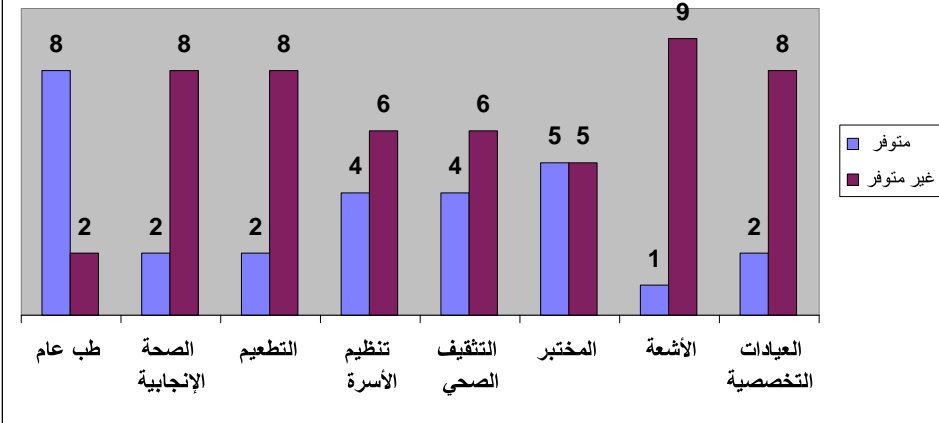
شكل بياني (ج٢٠) التوزيع العددي لمراكز الأمومة والطفولة بحسب نوع الخدمة الصحية المقدمة



شكل بياني (٥٢٠) التوزيع العددي للوحدات الصحية بحسب نوع الخدمة المقدمة



شكل بياني (٥٢٠) التوزيع العددي للمراكز الخرى المتخصصة بحسب نوع الخدمة المقدمة

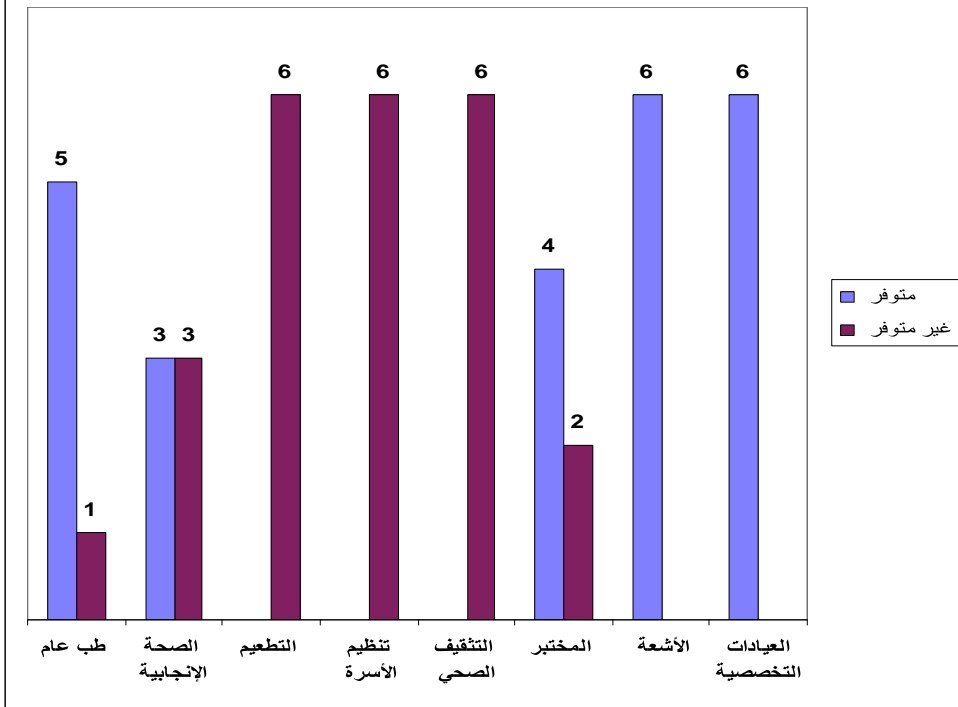


جدول رقم : (٢١) التوزيع العددي والنسبي للمرافق الصحية العاملة والعاملة جزئيا في القطاع الخاص
بحسب توفر نوع الخدمة الصحية والطبية المقدمة

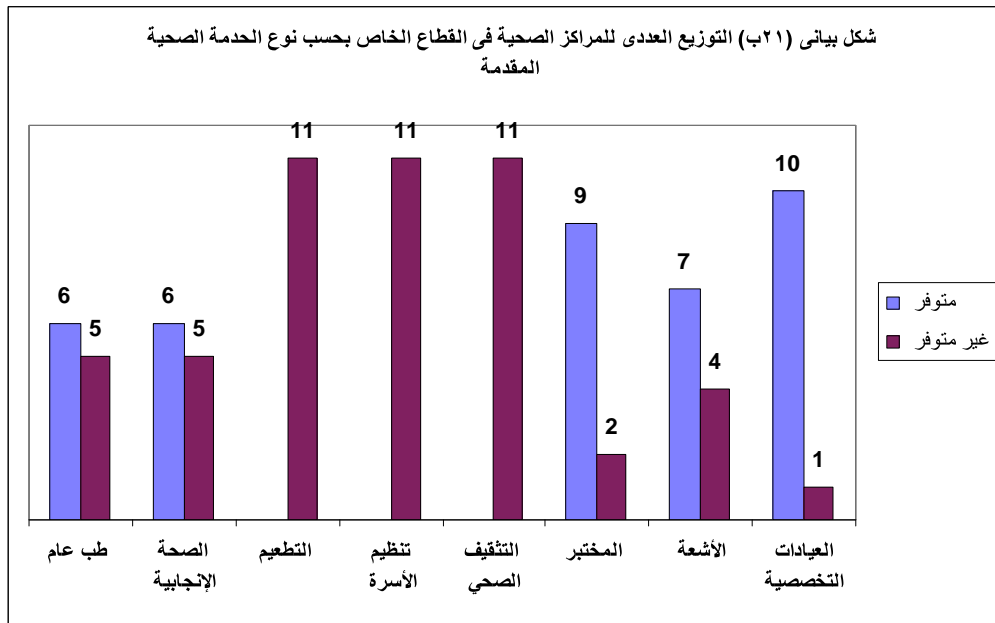
مستوصفات صحية			مستشفيات			نوع الخدمة	
الاجمالي	غير متوفر	متوفر	الاجمالي	غير متوفر	متوفر	العدد	النسبة
11	5	6	6	1	5	العدد	طب عام
100	45.5	54.5	100	16.7	83.3	النسبة	
11	5	6	6	3	3	العدد	الصحة الإنجابية
100	45.5	54.5	100	50	50	النسبة	
11	11	0	6	6	0	العدد	التطعيم
100	100	0	100	100	0	النسبة	
11	11	0	6	6	0	العدد	تنظيم الأسرة
100	100.0	0	100	100	0	النسبة	
11	11	0	6	6	0	العدد	التثقيف الصحي
100	100.0	0	100	100	0	النسبة	
11	2	9	6	2	4	العدد	المختبر
100	18.2	81.8	100	33.3	66.7	النسبة	
11	4	7	6	0	6	العدد	الأشعة
100	36.4	63.6	100	0	100	النسبة	
11	1	10	6	0	6	العدد	العيادات التخصصية
100	9.1	90.9	100	0	100	النسبة	

الجدول رقم (٢١): هذا الجدول يبين ما يتوفر من خدمات صحية وطبية التي تقدمها المرافق الصحية في القطاع الخاص والذي يمثل المستشفيات والمستوصفات وما يقدم فيها من خدمات طبية . بالنسبة إلى المستشفيات التي تقدم الخدمات نجد أن خدمات الأشعة والعيادات التخصصية تقدم بنسبة ١٠٠% وخدمة الطب العام تقدم بنسبة ٨٣% أما خدمة المختبر فتقدم بنسبة ٦٧% وبالنسبة لخدمات الرعاية الصحية الأولية فلان تقدم في مستشفيات ومستوصفات القطاع الخاص. أما بالنسبة لبقية الخدمات التي تقدمها المستوصفات تتفاوت من خدمة الى أخرى حيث تقدم خدمة الطب العام بنسبة ٥٥% وخدمات العيادات التخصصية والمختبر والأشعة فتقدم بنسبة ٩١% و٨٨% و٦٧% على التوالي.

شكل بياني (١٢١) التوزيع العددي للمستشفيات في القطاع الخاص بحسب نوع الخدمة الصحية المقدمة



شكل بياني (٢١ب) التوزيع العددي للمراكز الصحية في القطاع الخاص بحسب نوع الخدمة الصحية المقدمة



جدول رقم (٢٢) التوزيع العددي والنسبي للمرافق الصحية العاملة والعاملة جزئياً

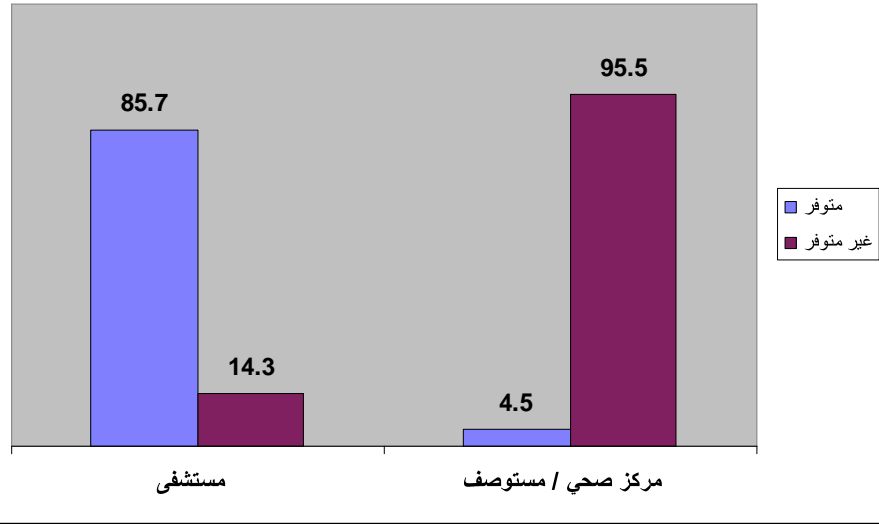
بحسب النوع والقطاع وتوفر أقسام الرقود

الإجمالي العام	توفر أقسام الرقود في القطاع الخاص			توفر أقسام الرقود في القطاع العام			نوع المرفق	
	الإجمالي	غير متوفر	متوفر	الإجمالي	غير متوفر	متوفر	العدد	النسبة
13	6	0	6	7	1	6	العدد	مستشفى
	100	0	100	100	14.3	85.7	النسبة	
33	11	1	10	22	21	1	العدد	مركز صحي / مستوصف
	100	9.1	90.9	100	95.5	4.5	النسبة	
46	17	1	16	29	22	7	العدد	الإجمالي
	100	5.9	94.1	100	75.9	24.1	النسبة	

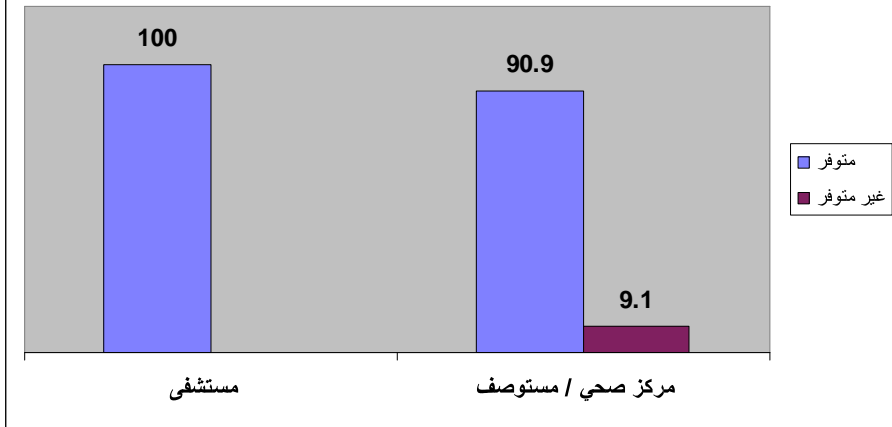
الجدول رقم (٢٢): في هذا الجدول والذي يركز على المستشفيات والمراكز الصحية / المستوصفات والتي يتوفر لدى بعضها أقسام رقود حيث يصل إجمالي هذه المرافق سواء المتوفر لديها أو الغير متوفر لديها أقسام رقود نجد أن عددها يصل إلى ٤٦ مرفقاً تشكل المرافق التي يتوفر لديها أقسام رقود فقط ٥٠% أي أن نصف المرافق بنسبة ٥٠% لا يوجد لديها أقسام رقود وتحتل المستشفيات المقدمة في توفر أقسام رقود فيها حيث تمثل نسبة ٩٢% تليها المراكز الصحية / المستوصفات بنسبة لا تتجاوز ٣٣% . فنسبة توفر أقسام الرقود على مستوى القطاع نجد أن القطاع الخاص يأتي في المقدمة بنسبة ٩٤% اما القطاع العام فالنسبة لا تتجاوز ٢٤% نظراً لأن العدد الأكبر للمراكز الصحية والتي نادراً ما توجد فيها أقسام رقود.

وبشكل عام فإن نسبة المستشفيات في القطاع العام التي يتوفر لديها أقسام رقود تمثل ما نسبته ٨٦% من عددها لأن مستشفى واحد منها لا توجد خدمة أقسام الرقود فيه بينما في القطاع الخاص تصل النسبة ١٠٠% من عددها

شكل بياني (أ٢٢) التوزيع النسبي للمستشفيات والمراكز الصحية في القطاع العام
بحسب توفر أقسام الرقود



شكل بياني (ب٢٢) التوزيع النسبي للمستشفيات والمستوصفات في القطاع الخاص
بحسب توفر أقسام الرقود

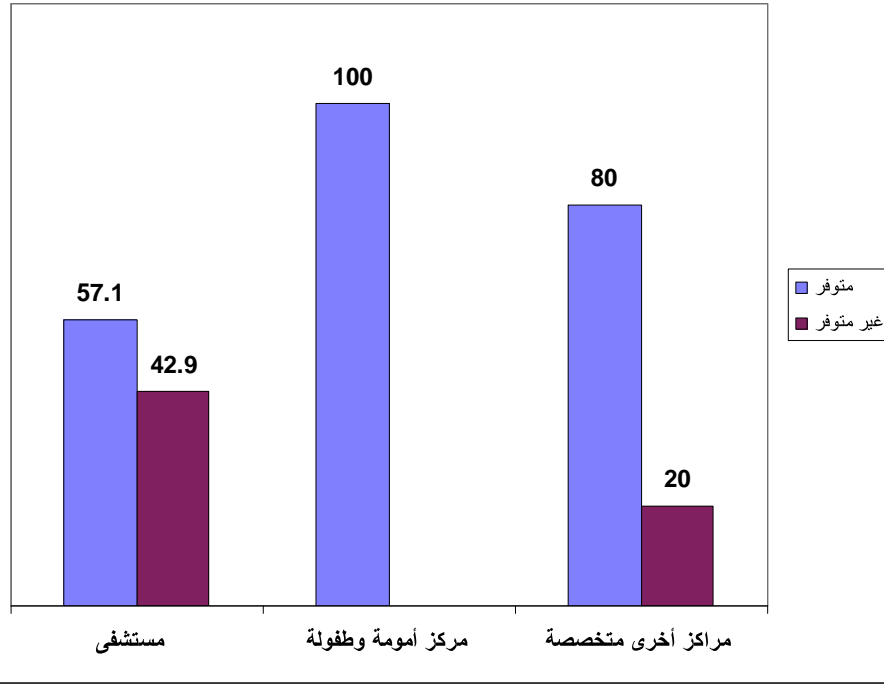


جدول رقم: (٢٣) التوزيع العددي والنسبي للمستشفيات والمستوصفات ومراكز الأمومة والطفولة العاملة والعاملة جزئياً بحسب النوع وتوفر فحص مرض الأيدز

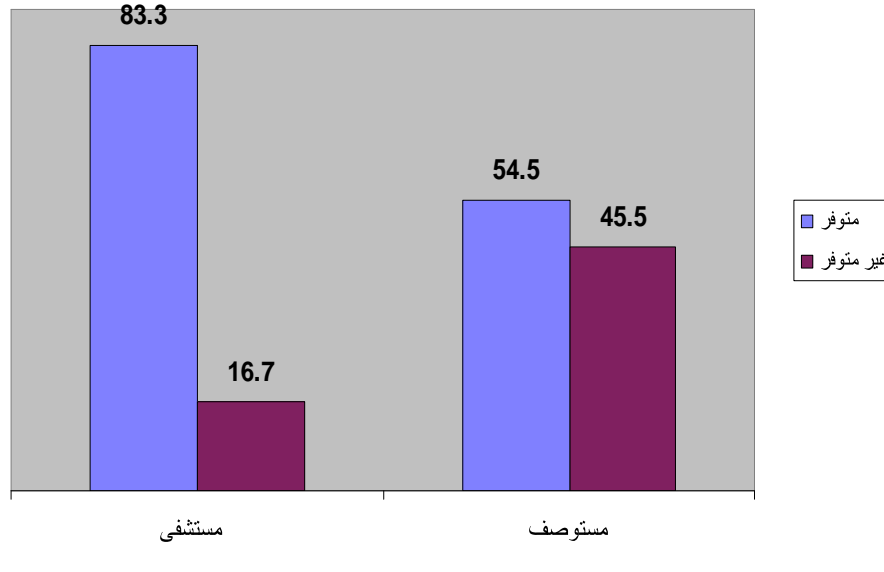
الإجمالي العام	توفر فحص مرض الأيدز في القطاع الخاص			توفر فحص مرض الأيدز في القطاع الحكومي			نوع المرفق	
	الإجمالي	غير متوفر	متوفر	الإجمالي	غير متوفر	متوفر		
13	6	1	5	7	3	4	العدد	مستشفى
	100	16.7	83.3	100	42.9	57.1	النسبة	
33	11	5	6	22	0	0	العدد	مستوصف
	100	45.5	54.5	100	0	0	النسبة	
5				5	0	5	العدد	مراكز أمومة وطفولة
				100	0	100	النسبة	
10				10	2	8	العدد	مراكز أخرى متخصصة
				100	20	80	النسبة	
61	17	6	11	47	16	31	العدد	الإجمالي
	100	35.3	64.7	100	34	66	النسبة	

* لا ينطبق

شكل بياني (٢٣ أ) التوزيع النسبي للمرافق الصحية فى القطاع العام والتي تقدم خدمة فحص الأيدز



شكل بياني (٢٣ ب) التوزيع النسبي للمرافق الصحية فى القطاع الخاص بحسب توفر خدمة فحص الأيدز

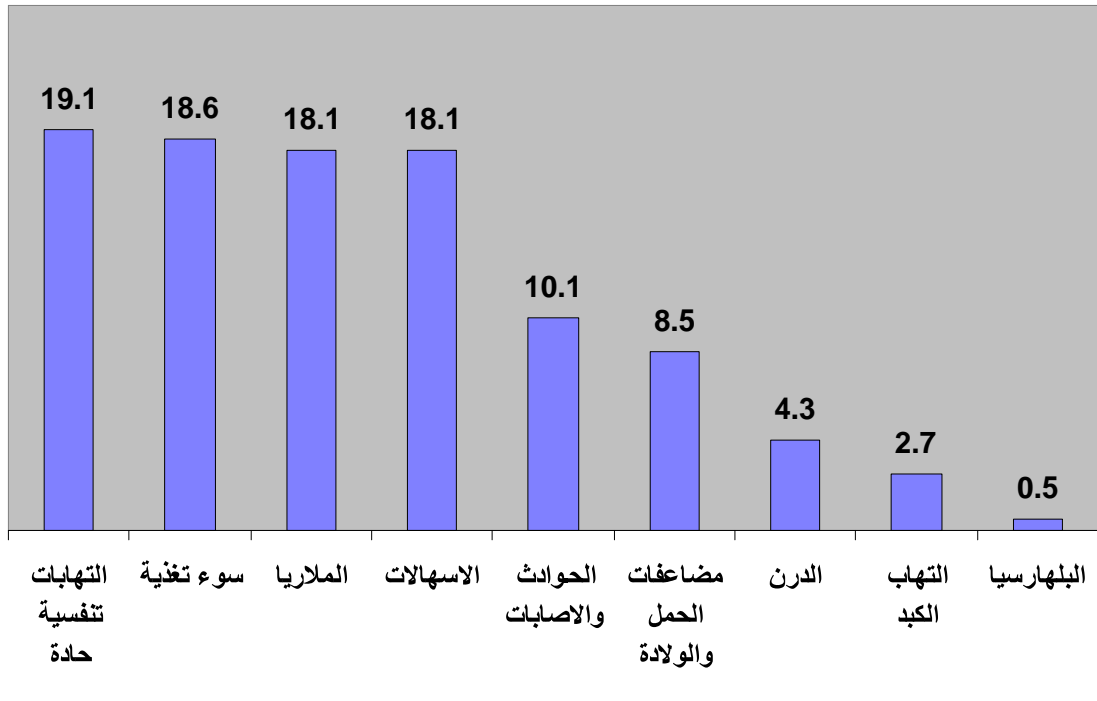


جدول رقم : (٢٤) التوزيع التكراري في القطاع الحكومي لأكثر الأمراض انتشاراً على مستوى المحافظة بحسب عدد المرافق الصحية

المرض / المشكلة المنتشرة			ترتيب الأمراض بحسب إنتشارها
النسبة %	عدد المرافق الصحية	إسم المرض / المشكلة	
19.1	36	التهابات تنفسية حادة	1
18.6	35	سوء تغذية	2
18.1	34	الملاريا	3
18.1	34	الاسهالات	4
10.1	19	الحوادث والاصابات	5
8.5	16	مضاعفات الحمل والولادة	6
4.3	8	الدرن	7
2.7	5	التهاب الكبد	8
0.5	1	البلهارسيا	9
0	0	الأيذز	10
0	0	الجذام	11
188			

الجدول رقم (٢٤) : في هذا الجدول والذي يوضح التوزيع التكراري لأكثر الأمراض والمشاكل انتشاراً على مستوى المحافظة حيث مثل كل من الالتهابات التنفسية الحادة وسوء التغذية أعلى نسبة مقدارها ١٩% لكل منهما تليهما الملاريا والاسهالات بنسبة ١٨% لكل منهما وتتناقص النسبة حتى تصل إلى الصفر لامراض الأيدز والجذام. وبشكل عام نلاحظ أن مرض الألتتهابات التنفسية الحادة يعتبر الأول من حيث الإنتشار على مستوى المحافظة بسبب درجة الحرارة المرتفعة والرطوبة بينما لا يوجد بعض الأمراض مثل الأيدز والجذام.

شكل بياني (٢٤) التوزيع النسبي للمرافق الصحية بحسب نسبة المرافق التي تستقبل أكثر الأمراض انتشارا

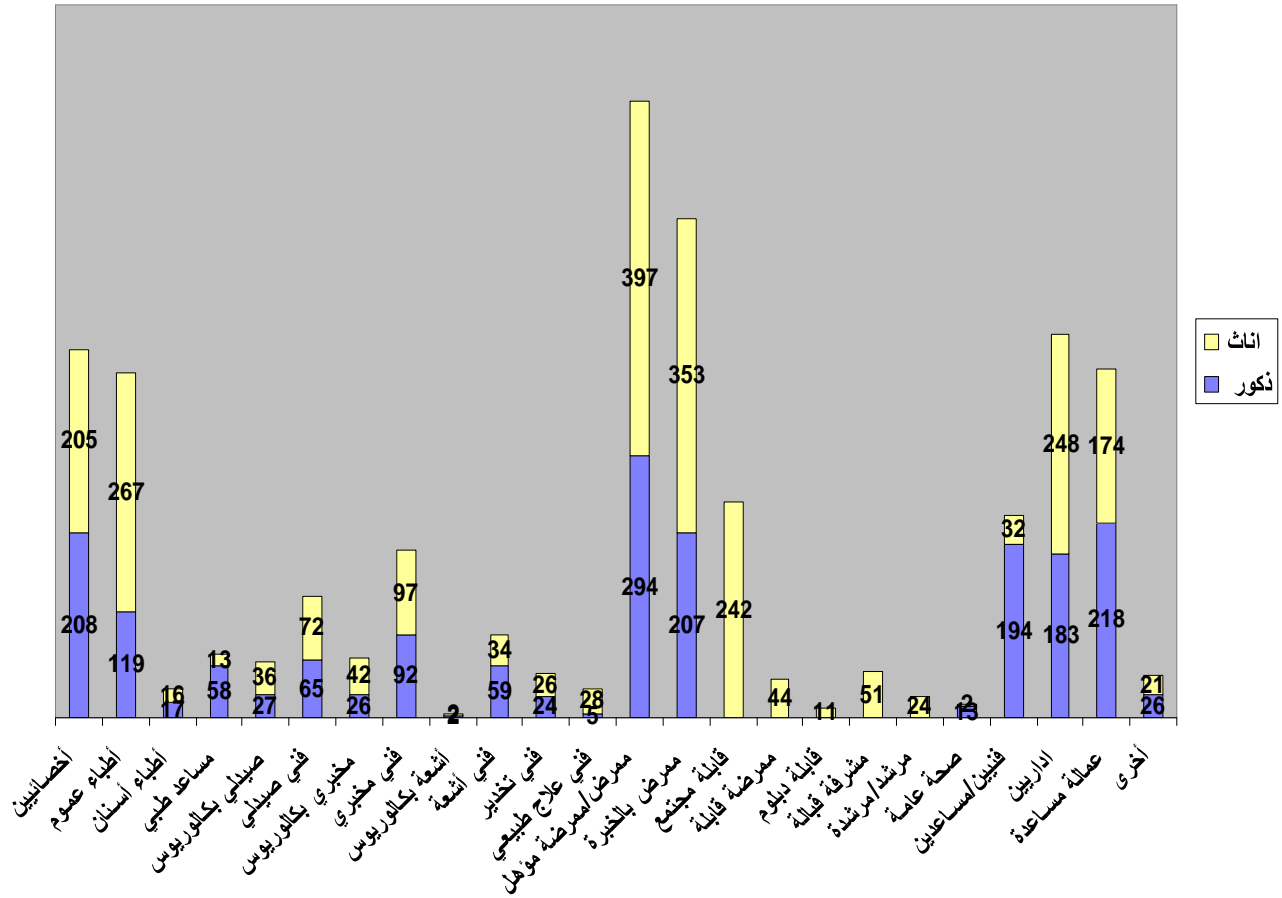


جدول رقم: (٢٥) التوزيع العددي والنسبي للمرافق الصحية العاملة والعاملة جزئياً في القطاع الحكومي بحسب فئات القوى العاملة وطبيعة العمل والنوع

الإجمالي		الأجانب		المتطوعين		اليمنيين				فئات القوى العاملة
						المتعاقدين		الثابتين		
إناث	ذكور	إناث	ذكور	إناث	ذكور	إناث	ذكور	إناث	ذكور	
205	208	5	13	0	1	6	8	194	186	أخصائيين
267	119	0	0	42	10	13	2	212	107	أطباء عموم
16	17	1	0	2	0	0	1	13	16	أطباء أسنان
13	58	0	0	1	0	0	0	12	58	مساعد طبي
36	27	0	0	0	0	1	1	35	26	صيدلي بكالوريوس
72	65	0	0	2	1	1	0	69	64	فني صيدلي
42	26	0	0	1	0	2	0	39	26	مخبري بكالوريوس
97	92	0	0	0	0	4	1	93	91	فني مخبري
2	2	0	0	0	0	2	0	0	2	أشعة بكالوريوس
34	59	0	0	0	0	0	1	34	58	فني أشعة
26	24	0	0	0	0	0	0	26	24	فني تخدير
28	5	0	0	0	0	0	0	28	5	فني علاج طبيعي
397	294	1	0	7	0	10	3	379	291	ممرض/ممرضة مؤهل
353	207	0	0	3	1	0	2	350	204	ممرض بالخبرة
242	0	0	0	7	0	5	0	230	0	قابلة مجتمع
44	0	0	0	1	0	0	0	43	0	ممرضة قابلة
11	0	0	0	0	0	3	0	8	0	قابلة دبلوم
51	0	0	0	1	0	2	0	48	0	مشرفة قبالة
24	0	0	0	15	0	6	0	3	0	مرشد/مرشدة
2	13	0	0	0	0	0	0	2	13	صحة عامة
32	194	0	0	0	0	0	1	32	193	فنيين/مساعدين
248	183	0	0	1	4	9	8	238	171	إداريين
174	218	0	0	1	4	10	21	163	193	عمالة مساعدة
21	26	0	0	2	0	1	1	18	25	أخرى
2437	1837	7	13	86	21	75	50	2269	1753	الإجمالي العام

الجدول رقم (٢٢): يوضح هذا الجدول بان نسبة العاملين اليمنيين الثابتين ٩٤% من إجمالي القوى العاملة في المرافق الصحية للقطاع العام منها ما نسبته ٤٤% للذكور ونسبة المتعاقدين والمتطوعين ٣% لكل منهما من إجمالي القوى العاملة شكلت الإناث النسبة الأعلى بنسبة ٦٠% للأولى و ٨٠% في الثانية أما نسبة الأجانب فلا تصل النسبة إلى ١% منها ما نسبته ٦٥% من الذكور فقط وأما بالنسبة إلى القوى العاملة في المرافق الصحية للقطاع العام بحسب فئاتها (تخصصها) فإن أعلى نسبة والبالغة ١٥% تمثل العاملون في مجال التمريض تليها نسبة ١٠% للإداريين والأخصائيين ثم نسبة ٩% للعمال المساعدة وأطباء العموم في المرافق الصحية. بينما تقل النسبة في التخصصات الأخرى ولا تكاد تصل إلى ١% لبكالوريوس الأشعة .

شكل بياني (٢٥) التوزيع العددي للقوى العاملة الصحية في القطاع العام بحسب نوع التخصص

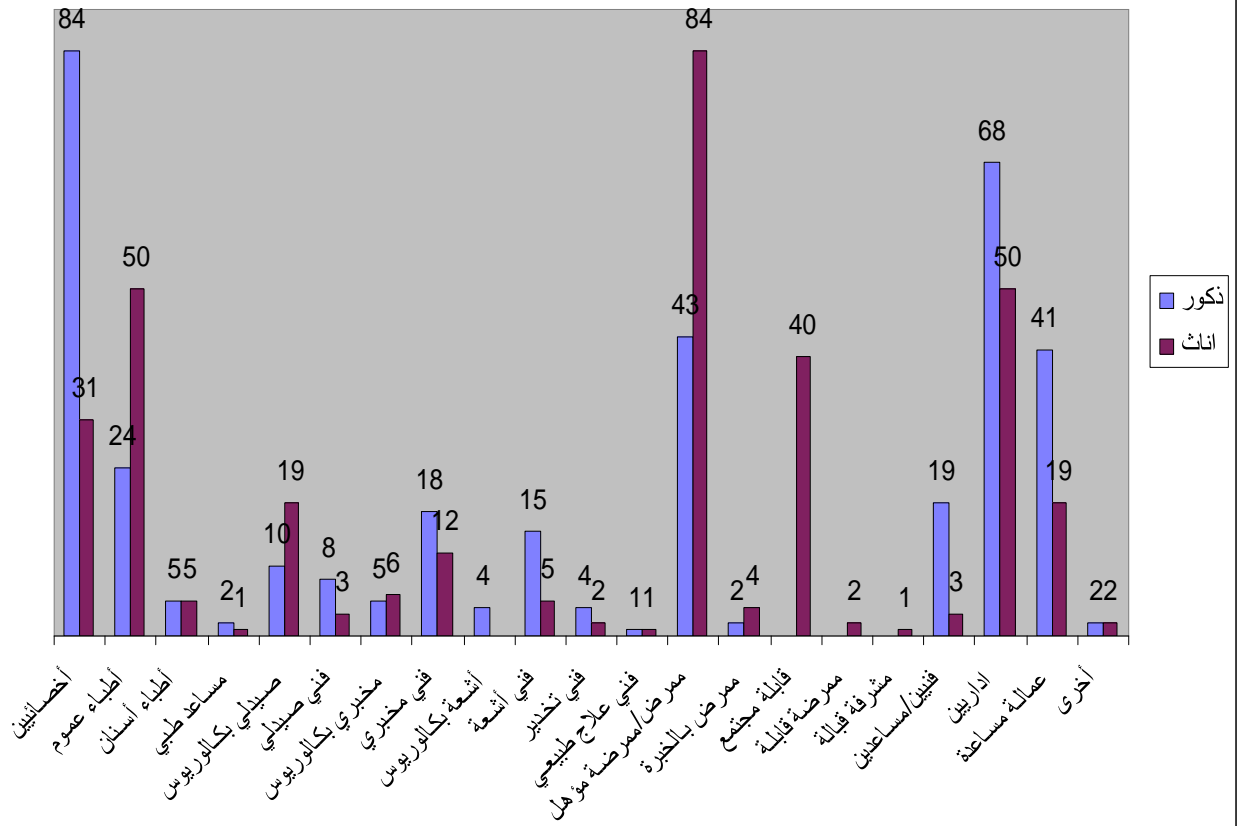


جدول رقم: (٢٦) التوزيع العددي والنسبي للمرافق الصحية العاملة والعاملة جزئياً في القطاع الخاص بحسب فئات القوى العاملة وطبيعة العمل والنوع

الإجمالي		الأجانب		المتطوعين		اليمنيين				فئات القوى العاملة
						المتعاقدين		الثابتين		
إناث	ذكور	إناث	ذكور	إناث	ذكور	إناث	ذكور	إناث	ذكور	
31	84	11	45	0	0	14	27	6	12	أخصائيين
50	24	0	1	0	0	40	20	10	3	أطباء عموم
5	5	1	1	0	0	3	4	1	0	أطباء أسنان
1	2	0	0	0	0	1	1	0	1	مساعد طبي
19	10	0	0	0	0	14	10	5	0	صيدلي بكالوريوس
3	8	0	1	0	0	3	4	0	3	فني صيدلي
6	5	0	1	0	0	6	3	0	1	مخبري بكالوريوس
12	18	8	1	0	0	2	13	2	4	فني مخبري
0	4	0	4	0	0	0	0	0	0	أشعة بكالوريوس
5	15	1	2	0	0	4	10	0	3	فني أشعة
2	4	1	0	0	0	1	3	0	1	فني تخدير
1	1	0	0	0	0	0	1	1	0	فني علاج طبيعي
84	43	13	0	0	0	45	25	26	18	ممرض/ممرضة مؤهل
4	2	0	0	0	0	4	0	0	2	ممرض بالخبرة
40	0	0	0	0	0	36	0	4	0	قابلة مجتمع
2	0	0	0	0	0	0	0	2	0	ممرضة قابلة
0	0	0	0	0	0	0	0	0	0	قابلة دبلوم
1	0	0	0	0	0	0	0	1	0	مشرفة قبالة
0	0	0	0	0	0	0	0	0	0	مرشد/مرشدة
0	0	0	0	0	0	0	0	0	0	صحة عامة
3	19	0	3	0	0	0	11	3	5	فنيين/مساعدين
50	68	0	4	0	0	37	44	13	20	إداريين
19	41	0	0	0	0	9	11	10	30	عمالة مساعدة
2	2	0	2	0	0	0	0	2	0	أخرى
340	355	35	65	0	0	219	187	86	103	الإجمالي العام

الجدول رقم (٢٣): في هذا الجدول تشكل نسبة اليمنيون سواءً الثابتون أو المتعاقدون ٨٦% من إجمالي القوى العاملة في القطاع الخاص فيها نسبة ٤٩% من الذكور وقد بلغت نسبة الثابتون منهم ٣٦% أما بالنسبة للأجانب فقد بلغت النسبة ١٤% منها نسبة ٦٥% من الذكور. أما بالنسبة لجميع مرافق القطاع الخاص فلا يوجد متطوعون وأما بالنسبة إلى القوى العاملة في مرافق القطاع الخاص بحسب فئاتها (تخصصها) فإن أعلى نسبة وبالغة ١٨% تمثل العاملين في مجال التمريض تليها نسبة ١٧% الإداريين والأخصائيين ثم نسبة ١١% لأطباء العموم ونسبة ٩% للعمالة المساعدة ونقل النسبة في التخصصات الأخرى لتصل إلى أدناها للعاملون في مجال الصحة العامة ومشرفة قبالة حيث تمثل النسبة لكل منهما ٠% وبشكل عام فإن المشكلة مشتركة في عدم توفر الكادر التخصصي العلمي في المجال الصحي لكلى القطاعين العام والخاص حيث لا زالت التخصصات الأكثر أهمية تفتقر إليها هذه المرافق.

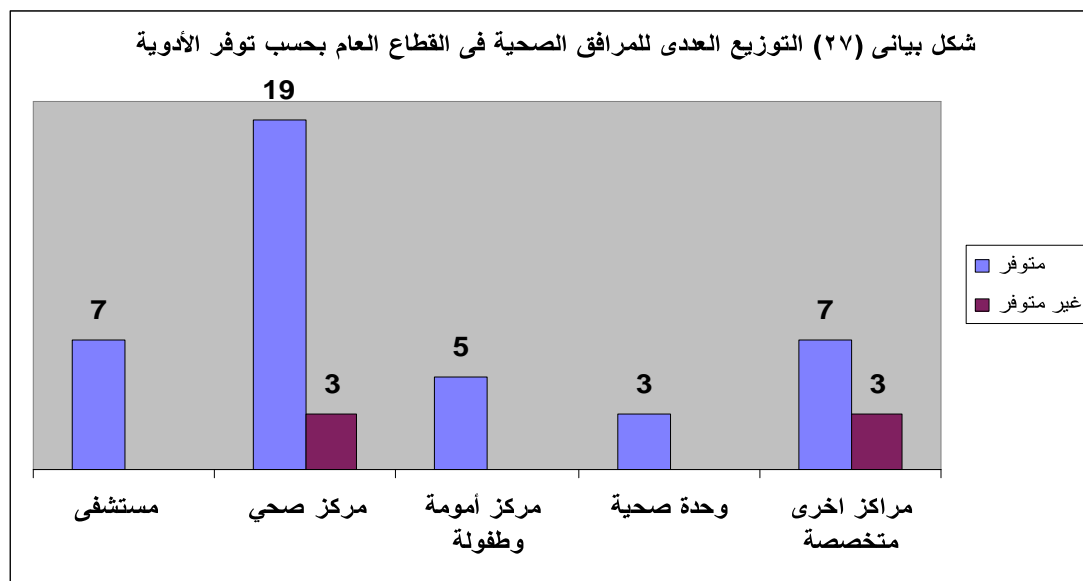
شكل بياني (٢٦) التوزيع العددي للقوى العاملة الصحية في المرافق الصحية في القطاع الخاص



جدول رقم: (٢٧) التوزيع العددي والنسبي للمرافق الصحية العاملة والعاملة جزئياً في القطاع العام بحسب النوع وتوفر أي صنف من أصناف الأدوية

توفر أي صنف من أصناف الأدوية في القطاع الحكومي			نوع المرفق	
الإجمالي	غير متوفر	متوفر	العدد	النسبة
7	0	7	العدد	مستشفى
100	0	100	النسبة	
22	3	19	العدد	مركز صحي
100	13.6	86.4	النسبة	
5	0	5	العدد	مراكز أمومة وطفولة
100	0	100	النسبة	النسبة
3	0	3	العدد	وحدة صحية
100	0	100	النسبة	
10	3	7	العدد	مراكز أخرى متخصصة
100	30	70	النسبة	
47	6	41	العدد	الإجمالي
100	12.8	87.2	النسبة	

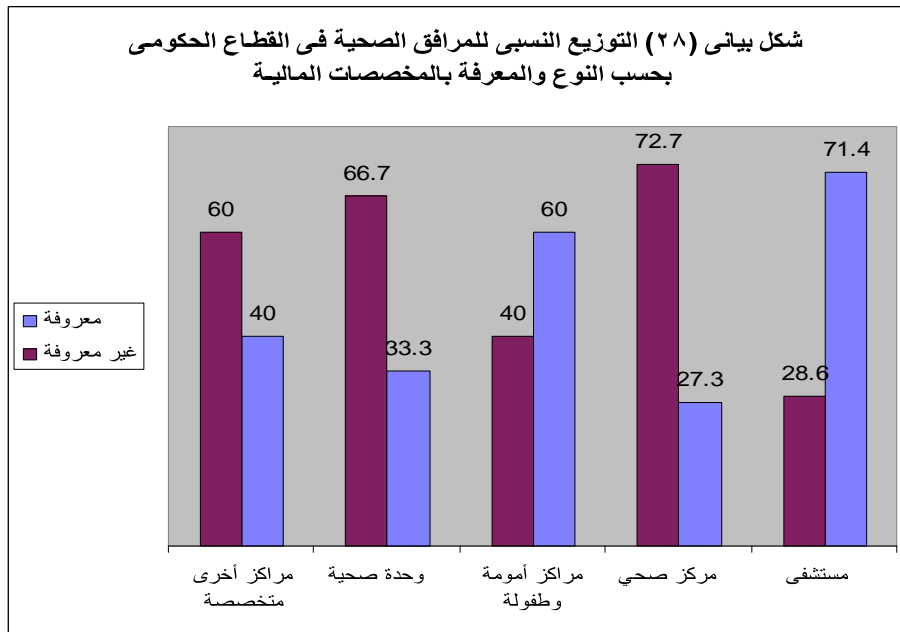
الجدول رقم (٢٧): يوضح الجدول مدى توفر الادوية أي صنف من الأدوية في المرافق الصحية الحكومية حيث تظهر الأرقام إن نسبة المرافق التي يتوفر لديها أدوية تصل إلى ٨٧% وتمثل مراكز الامومه والمستشفيات والوحدات الصحية النسبة الأعلى بواقع ١٠٠% لكل منهما من إجمالي عددها يليها المراكز الصحية بنسبه ٨٦% من اجماليها وتأتي المراكز المتخصصة في المرتبه الاخير وبنسبه ٧٠% من إجمالي عددها. أما بالنسبة للمرافق التي لا يتوفر لديها أدوية فتشكل نسبة ١٣% من إجمالي المرافق.



جدول رقم: (٢٨) التوزيع العددي والنسبي للمرافق الصحية العاملة والعاملة جزئياً
في القطاع الحكومي بحسب النوع ومدى المعرفة بالمخصصات المالية

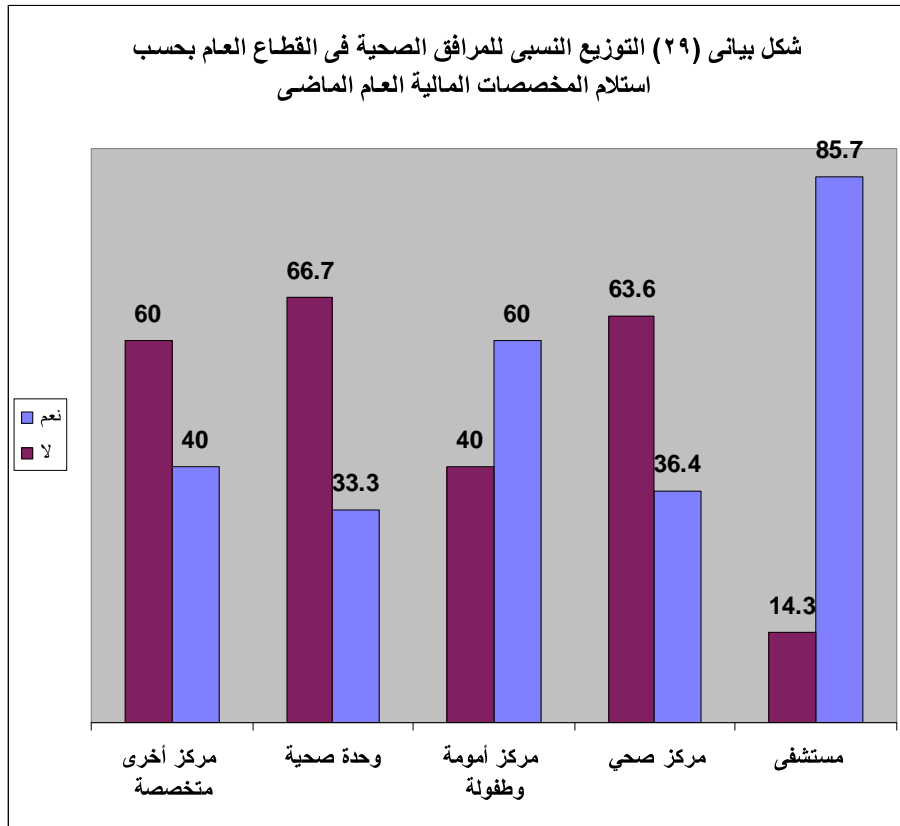
المعرفة بالمخصصات المالية في القطاع الحكومي			نوع المرفق	
الإجمالي	غير معروفة	معروفة	العدد	النسبة
7	2	5	العدد	مستشفى
100	28.6	71.4	النسبة	
22	16	6	العدد	مركز صحي
100	72.7	27.3	النسبة	
5	2	3	العدد	مراكز أمومة وطفولة
100	40	60	النسبة	
3	2	1	العدد	وحدة صحية
100	66.7	33.3	النسبة	
10	6	4	العدد	مراكز أخرى متخصصة
100	60	40	النسبة	
47	28	19	العدد	الإجمالي
100	59.6	40.4	النسبة	

الجدول رقم (٢٨): هذا الجدول يتناول المرافق الصحية في القطاع العام بحسب نوعها والمعرفة من عدمها بالمخصصات المالية المعتمدة لها حيث يوضح الجدول بأن نسبة ٤٠% من المرافق لديها المعرفة بالمخصصات المالية المعتمدة لها بينما النسبة الأكبر من المرافق والتي تمثل ٦٠% ليس لها أي معرفة بمخصصاتها المالية وإذا ما تم استعراض نسب هذه المعرفة بحسب نوع المرفق نجد أن المستشفيات علي معرفة ودراية بمخصصاتها المالية بنسبة ٧١% وأن المراكز الصحية فأن نسبة معرفتهم تمثل ٢٧% أما بالنسبة للوحدات الصحية فتقع ضمن النسبة ٣٣%. وبشكل عام فإن ما جاء به الجدول من أرقام لا يساعد عدد من المرافق الصحية وخصوصاً المراكز الصحية والوحدات على وضع الخطط الواقعية لتشغيل مرافقها بحسب ما يتوفر لها من دعم مادي وغيره.



جدول رقم: (٢٩) التوزيع العددي والنسبي للمرافق الصحية العاملة والعاملة جزئياً في القطاع الحكومي بحسب النوع واستلام مخصصات نفقات التشغيل العام الماضي

هل تم استلام مخصصات نفقات التشغيل العام الماضي			نوع المرفق	
الإجمالي	لا	نعم	العدد	النسبة
7	1	6	العدد	مستشفى
100	14.3	85.7	النسبة	
22	14	8	العدد	مركز صحي
100	63.6	36.4	النسبة	
5	2	3	العدد	مراكز أمومة وطفولة
100	40	60	النسبة	
3	2	1	العدد	وحدة صحية
100	66.7	33.3	النسبة	
10	6	4	العدد	مراكز أخرى متخصصة
100	60	40	النسبة	
47	25	22	العدد	الإجمالي
100	53.2	46.8	النسبة	



جدول رقم: (٣٠) التوزيع العددي والنسبي للمرافق الصحية العاملة والعاملة جزئياً في القطاع الحكومي بحسب النوع و توفر دعم المانحين

دعم في ميزانية التشغيل من قبل المانحين			نوع المرفق	
الإجمالي	لا	نعم	العدد	النسبة
7	7	0	العدد	النسبة
100	100	0	النسبة	النسبة
22	21	1	العدد	النسبة
100	100	0	النسبة	النسبة
5	4	1	العدد	النسبة
100	75	25	النسبة	النسبة
3	2	1	العدد	النسبة
100	66.7	33.3	النسبة	النسبة
10	9	1	العدد	النسبة
100	88.9	11.1	النسبة	النسبة
47	43	4	العدد	النسبة
100	92.7	7.3	النسبة	النسبة

شكل بياني (٣٠) التوزيع العددي للمرافق الصحية في القطاع الحكومي بحسب تلقي الدعم من المانحين

